

# 綠野輕語

## ——鄉間野外生活雜憶兩則——

### ◀程念▶

#### (其一) 習泳

鄉間裏的小學生活，是那樣的多彩多姿，而今儼空暇想仍覺回味無窮。

故鄉背山而面海，然村外有漁塘、河流、小溪，經常往玩耍，懂得游泳，也是在那青綠魚塘或黃濁江河中迫鍊出來的。何以說是迫鍊出來呢！概鄉村並無游泳教練，更沒什麼深淺的，和村童們齊泡在江河水裏，用那一狗仔式一浮呀浮的便能游起泳來了。

鄉村裏魚塘或江河一般塘底或江底如V字形（即鑊底般），很易引你到中心去，便易生危險，故初學者多靠塘邊。沒有水泡救生圈，那怎辦！嘿！鄉下仔有他自己的方法。說來好笑，原來，往游泳的村童當然沒什麼泳衣泳褲的，除了衫褲光着身子便撲通一聲跳下水去，不懂泳者，除了長褲，用草繩扎起兩褲腳，兩手執褲頭大力向水面揮下，即有空氣入褲中，立刻把褲頭也緊扎起來，那樣鼓起的兩褲腳便成現成水泡救生圈了。把頭伸入兩褲腳中間人便浮起來，但不能持久，很快又要重新再縛。

村童如遇溺，撈了上岸，有牛即找隻來，沒牛的要大人背起溺者，頭向下腳向上的跑跳兩三圈，遇溺者肚內水全吐出即獲救，否則性命難保。此時此地初習泳者，在專人管理海灘上習泳可有福多了。

#### (其二) 扎營保營

此時此地的扎營可大陣仗，營幕少不了，睡袋斧頭營燈種種設備應有盡有，也可說時代進步，物質豐富使然。

鄉間裏扎營並沒有營幕，更不用說那些設備，數位青梅竹馬的找個密密樹叢鑽進去，用柴刀左劈右斬的，分割成小山洞般，能容納數人坐臥之空間，用道地材料——樹枝野藤，樹葉等佈置現場，有點錢的可購備電池接上電線當作照明用（晚上），還把各人心愛玩物埋藏在營地內，外用樹物掩護好，閑中回營把玩。

經常幾位營友鑽進營中，玩個大半天，把飯也忘了吃，家人遍村尋找也找不到影子，可急壞家人了。

選設上述營地可不簡單啊！因為選擇草率，營便很快被別人「保」了，營毀了沒問題，心愛玩物被「保」了去便可惜得很。村童間之「保營」事件並不是境內目前所發生者，鄉童的「保營」富趣味及遊戲方式，被「保」去物件可換回，自己也可「保」別人營而取得物件時互相交換。明知誰人「保」了自己營也不能發惡，唯認自己設營時眼光欠妥。數位好友鑽入營中談他個東南西北，亦村童一樂事也。

# 荒野筆談

## 野 狼

### 到處能安便是家—— 東北的黃桔與白梅

東北半島有一條村叫做梅子林，的確由於種了很多梅花而得名。我們在冬天遠足，一定會發覺東北區各村莊喜歡種桔和梅花，因為冬天桔黃梅白，在荒村幽谷中特別耀眼。有一年聖誕在鎮羅盤村紮營，背後一大遍桔林，山坡間一樹寒梅，黃白相映，優美極了。古人咏梅花的詩很多，最愛是彭玉麟寶梅亭咏梅的兩句詩：「平生有癖愛烟霞，到處能安便是家。」性格頗愛浪跡，加上幾年來為口奔馳，到處為家，由是而常把梅花引為知己。

### 落葉滿空山 何處尋行迹

西貢山村嶂上，保留着農村荒野的氣息，很多人都喜歡這個寧謐的「小高原」。筆者則數度在嶂上及附近的黃竹壠村露營，記得有一次，入暮才攀越天梯，幾個人坐在路旁小休，拿出地圖來觀看。路旁兩個六七歲的黃口小兒圍着我們捧趣，兩個人在我們的L82地圖上指指點點，竟然頭頭是道。我好奇地詢問他們，才知道他們兩年才搬來，地圖上的常識是他爸爸教的，我再問他爸爸現在何處時，其中一個手指着遠山說：「爸早上去了採藥，還未回來。」我不禁望着夕陽西沈的遠方，悠然神往。

### 偷聽海濤低語的山百合

五月初夏將臨，短草山頭上，常可見白色的山百合迎風搖拽，尤其是草山和淺水灣半島，滿山白花點着頭來歡迎日麗風和的南國初夏。記得西方一個詩人似乎有兩句詩讚美百合花說：「山把他的無數耳朵豎起，去偷聽海濤低語。」每憶起那種情景，便如沐在和煦的海風之中，陶醉了。

百合花的根是鱗莖（如洋葱），可食。我常常說笑地對人說，在野外求生的餐單之中，我最愛「百合炒雀片」。然而想起百合花的純潔自芳，又怎忍心無故去摧殘她們呢！

### 風雨一杯酒，江山萬里心

每逢經過西貢大浪灣，便使我憶起少年時在這裏紮營所造的夢——鐵馬冰河的夢。

在俗務上心煩氣燥，若果回憶起大浪灣靜夜中有韻合拍的濤聲，對我心理上有一定的開解作用。

大浪灣實在使我迷戀，曾經在失意的時候，想跑到這裏來隱居。但畢竟我還是個年富力强的青年人。碧波浩淼；濤聲聒耳的美麗之鄉並非隱居之地，卻反而常常給予我無限生命的活力。

不記得那一年，在大浪圍土多中見到一幅春聯：「風雨一杯酒；江山萬里心」，這十個字，不時喚起我的遐想。

## 有所思居 隨筆



### 燕子窩

燕子窩，為蒲苔島上山寮村之別稱。燕子窩一詞，據云乃由輿師所定，云其地宜築茅寮以居。島上故老稱其地數十年前原有五姓人家聚結，屋宇十數，有一時之盛。後陳氏富而遷離，餘亦漸散，迄今未見再興。今破屋一所深藏千荆萬棘中。唯於台上臨望可以憑弔。

### 荒村空棺

僻遠村鄉每因遠離市區，往返不便而多異端。約在七、八年前，西貢白沙灣一小村中，嘗有一年逾八旬之孤寡老婦，一人獨守，子族全絕。屋中則無長物，但有空棺一具；平日亦無生計，食用只靠鄰人施與。問以何故置棺於室中，云因年老而無後人，恐一旦西去，殮葬無由。故若心緒感動，即自臥棺中。意為縱不能生而榮享，死後亦有一木可託。言來令聽者愴然。又於一九六八年時遊橫山脚上村時，村已棄守，而器物未全毀。時見村中一宅以鐵網及簇黎繞護，自門隙窺之，則有一無蓋新棺，

不藏人物，氣象詭異。半載之後再往，則棺木已失。時下七木橋村仍未廢，以此請教該村村老，云是物主取回，前此置棺，乃備而為老者；棄村時未便取去，乃先去其蓋，則他人取亦無用，而於暇時始取棺匣去云。由此亦可窺僻遠居者生活悽寂之一斑也。

### 石牛

石牛（洲）即今稱之獨牛洲，處東部浩瀚大水中。機帆自塔門島東去，亦需三十分鐘始達。本洲南遙望長咀，北遠拒東平洲；洲全為石塊，岩質堅固，久耐風浪。上有燈塔，終年明照東海。其上石縫陰詭，每多異鳥棲息營巢；故常有遺卵，登者探之可得。然環岸蠅蠅尖利，四週狂濤迴捲，年中能登遊之時日極少。前輩行友為登遊此島之節目作宣傳語云：「生不願封萬戶侯，但願一登獨牛洲」。可見登臨之可貴也。

### 仙人頭石

平洲島洲背二岩之下離地約五呎處，原有

一片小石突出；大小如人首，細觀之五官皆備、栩栩如生。故老皆呼之為仙人頭石。然經多年風化、漸次剝落，「面形」模糊莫辨矣！

### 東北三潭

東北區域名潭甚多。一般所指三潭，是將「新娘、龍珠、照鏡」串聚而成。早年連遊三潭，所需步行時間甚久。然今公路經達，往返皆便。三潭之中，龍珠高藏掛壁，無論自下仰望抑自上垂落，都要付出一番氣力；然除潭旁穴藏龍珠外，潭貌無特異，反不若自遠遙賞其瀑流之可愛。照鏡潭則形貌奇趣，附近環境幽清古拙，堪供細玩。新娘潭以地近交通要道，今昔遊者皆便，故大名獨享。或曰新娘龍珠、照鏡以梳粧，可供騷人吟詠。然照鏡原為「灶頭」之誤。前人詩說：「洗手作羹湯」。以現代語解之，新娘既有名貴之龍珠供佩，復能臨灶以烹調；所謂「出得廳堂，入得廚房」是已！

若論三潭取名之美，竊以為新娘二字最惹人遠思。故勿論今昔形勢是否相同，其能大名獨享，亦其來也有因也！

### 賊岩、獺灣

自西貢半島大浪東灣東向而去，沿岸先後為：金雞灣、螺灣、獺灣、蟹仔灣，而後至長咀。近年旅行界報導，探得長咀西南崖下有巨大海洞，定名為「賊岩」。據傳曾有海賊以之為窟，故以名之云。然其地實處獺灣崖岸，殆無疑問；則賊岩一詞，以「獺灣洞」名之似更為恰當也。

## 南蛇尖半島營地圖片特輯



### 來往高流灣——黃石碼頭街渡時間表

| 高流灣開  | 黃石碼頭開 |
|-------|-------|
| 0800時 | 0900時 |
| 1430時 | 1500時 |
| 1620時 | 1700時 |

航程約20分鐘，平日收費每位\$1.00，假期每位\$1.50，特別時間可預約包船。聯絡電話：3-282483石寬記

### 本刊早期南蛇尖半島及大浪四灣營地資料一覽

|      |                  |     |
|------|------------------|-----|
| 第13期 | 野營勝地——大浪東灣       | 欣途  |
| 第16期 | 夏日營地蛇灣           | 李衍坤 |
| 第17期 | 夏日營地大浪四灣         | 李衍坤 |
| 第24期 | 南蛇尖半島郊遊路線及野營參考資料 |     |

今期介紹之郊遊路線及營地分佈資料本為「湖畔尋幽、鬼域野營」，由於近日很多讀者來函指出，有關每期之郊遊及野營資料文字方面已甚詳盡，祇欠表現有關營地情況及景觀之相片，同時更認為赤徑以東及以北之地區為最佳「營區」，希望本刊再作更深入和更詳盡之介紹。為滿足讀者要求，編者決定刊出該區之「詳圖」，同時把「湖、鬼」資料順延下期刊出，請讀者留意。

其次，九龍巴士將於本月三日（星期一）開始，新增第94號線巴士，由西貢直達黃石碼頭，全程收費四角，每小時對開一班，大致為西貢開「搭正」，黃石碼頭開「搭半」。

大浪東灣



大浪大灣營地





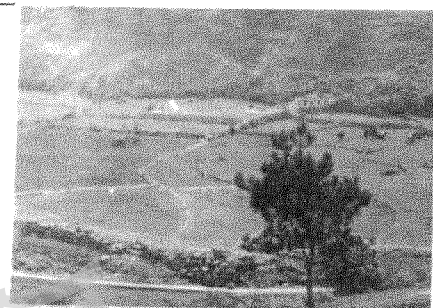
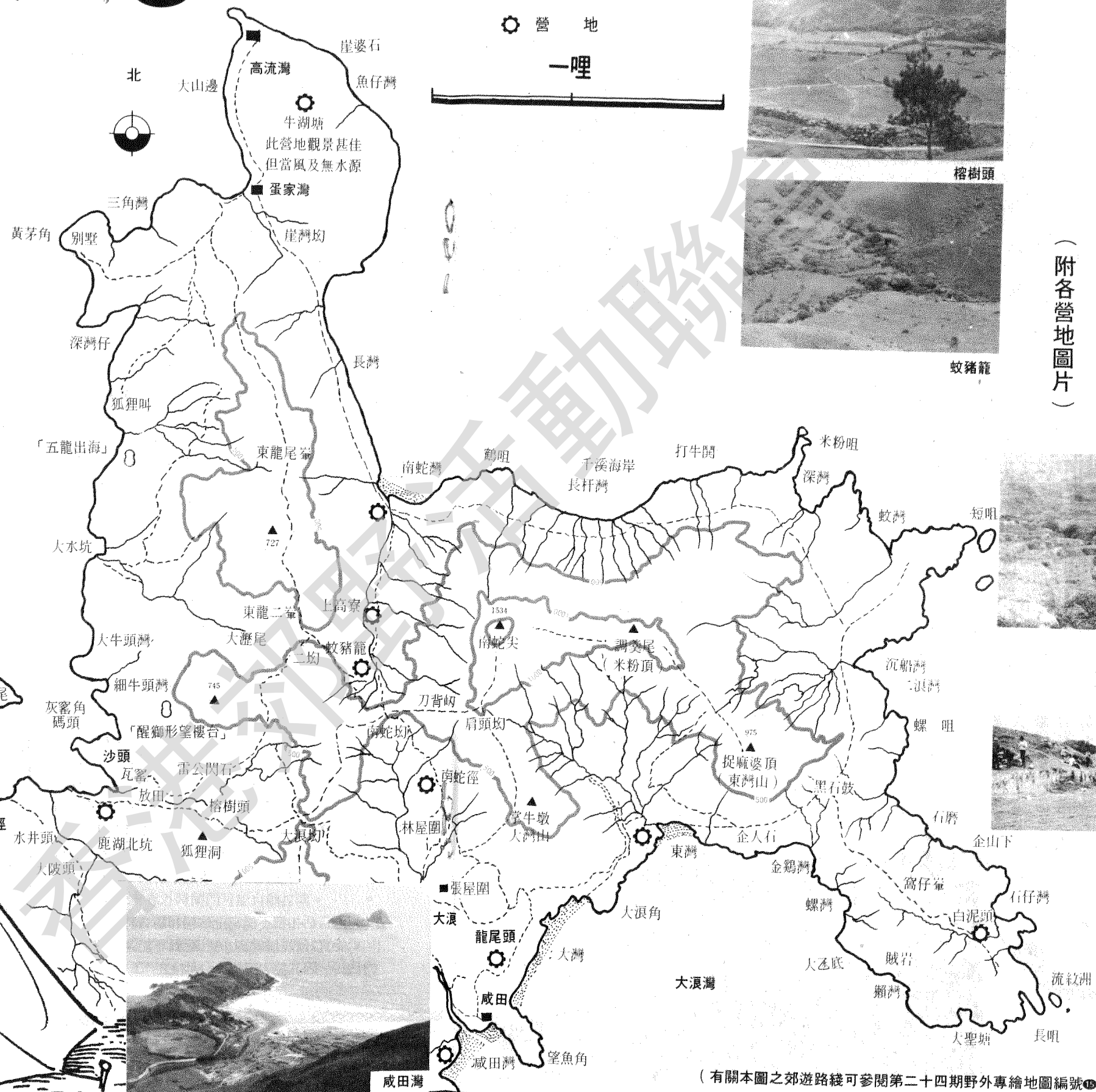
放田 ▲



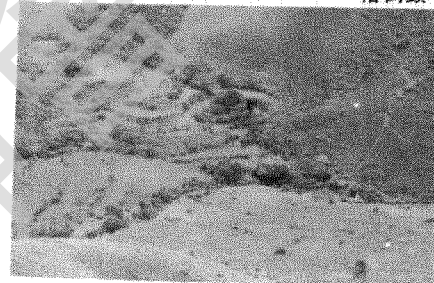
大陂頭



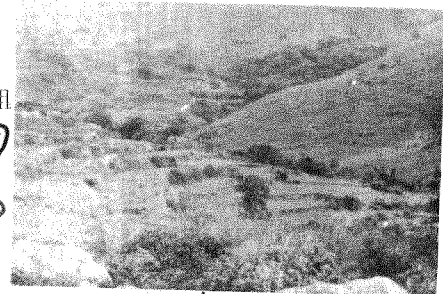
赤徑咸田



榕樹頭



蚊豬籠



上高寮



白泥頭

南蛇尖  
高流灣  
半島  
郊遊路綫  
營地分佈  
詳圖

(附各營地圖片)

(有關本圖之郊遊路綫可參閱第二十四期野外專繪地圖編號15)