

糧船灣洲

郊遊露營

參考資料

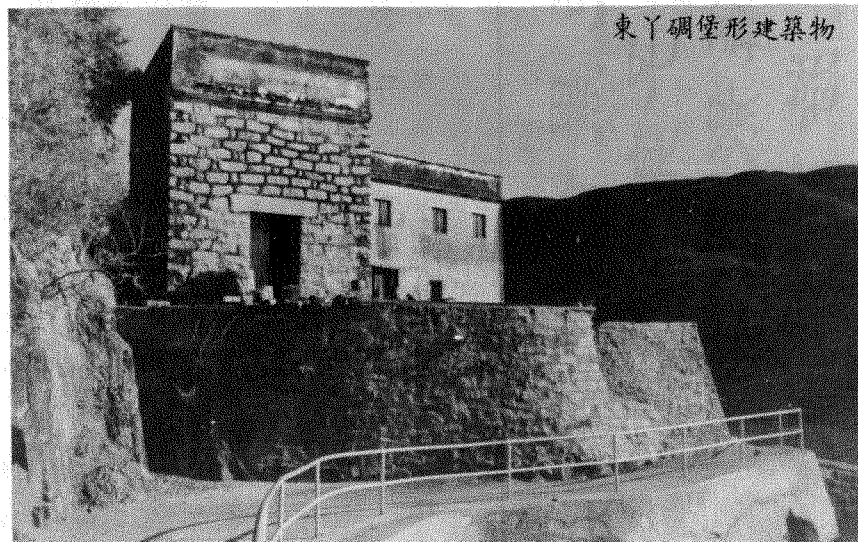
「洲」字的釋義是——水中可居者曰洲；

大陸曰洲，與四面為海水包圍的小陸地——「島」相同，但根據水面人慣稱，「洲」不一定是四面環水的海島，如糧船灣的南風洲（馬頭環後之小崗）；清水灣半島大角頭側之黑洲；赤門北岸黃竹角半島及老虎沙半島之大、小燈籠洲等都是連陸的小丘或石岬。因此，糧船灣洲雖然由於建塘築堤而與新界大陸相連，但根據上述舉例，保留糧船灣洲的本名也無不可。六十年代後期，本港一位旅行前輩已知遊糧船灣洲，並在其著述中把該洲形容為「島容千面」。目前若以海岸綫的長度計算，島北部份容最低限度已改變了「三百面」，昔日之官門、南沙埔、深水角、石竹坑、石仔洲等今已盡淹水中，在境遷景變之情況下，島容千面之「千」數却仍可保留。

糧船灣洲本來的面積有三點三平方哩，目前由於部份陸地已浸沒於萬宜水庫中而減少，但仍是境內除大嶼山、香港島、南丫島以外的第四大「島」，因此要全面深遊絕非一天可竟之事。任何野外活動，所圖的無非是舒展身心，鬆弛神經，增進歷史地理的知識和了解文風，因此事前對行程的策劃不周，準備工夫不足，旅途中常會遇到無法預知的困擾，不但影響遊興，嚴重者更可造成傷亡意外，輕微者也可惹來一肚子氣。現從該島之東北角開始，順時針方向逐一介紹該島之風光掌故、名勝古跡及觀景重點如後：

萬宜水庫東壩

建築萬宜水庫主要工程之一，連接糧船灣及標尖角，填上可見有異於境內其他各填之現象，在填面偏西約四份之一處，有一闊逾二呎之柏油（瀝青）綫與填面平



東丫礮堡形建築物

衡縱貫整條水壩，相信此為一直貫其基深入海床之垂直瀝青牆，作為防止主堤漏水的保險，目前，東壩工程仍在進行中，遊人不宜踏進其範圍。

瀾波堤——在東堤之東另有一堤，其臨海一邊堆置扭拘丁字形濁波石數千枚，此堤壩之作用係強擋東海之狂濤，以濁波石減其沖擊力，保護主堤，堤面廣闊平坦，若工地職員不反

對，遊人可從堤上通過。

花山東岬

——可下瞰破邊洲及其水道，形勢雄奇而險峻，懸崖一瀉逾二百呎，以輕舟穿遊破邊洲水道為夏日海遊精采節目之一。

花山

——高六八七呎，頂立可極目東海，回望則整個萬宜水庫盡入眼簾，西走經白泥頭可下小白鯧。



天后宮

花山下

——泛指花山東南崖下沿岸地帶，包括丁丞、馬鱗肚、撿豬灣、白崖頭、黃鯧灣及牛頭（岬角）等，均被水面人列為「邪地」，整個花山下由於崖高石峭，不能環走。

瀑布岩

——本稱白崖頭，瀑布岩為旅行所賦之名，在花山下，為一闊近百呎，高逾五十呎之崖壁，由於石質內含高嶺土（白泥）成份頗多，經雨水侵蝕而呈灰白相間之垂直條紋，遠觀如巨幅瀑布流瀉，故名。

白鯧仔

——為一石底小灣，海水澄碧，宜黯泳術者潛泳，若值東風勁吹，灣畔可賞浪花。灣後田主已荒廢，可作營地，但水源不豐。

木棉洞

——土名穿窿岩，在東北角之東岬下，為一海蝕洞，從水路可以小舟直泊洞南石角，陸路可直達洞底，洞下岩石散佈，小艇不能穿過。

玄壇爺廟

——玄壇為手持金鞭之黑面神，為白虎之魁星，據傳早年白鯧村本在現址之東北，位岩頭（山）東南麓，由於村屋面向白虎山（即今稱陰影山），以致人丁損折，雞犬不寧，遂於白鯧灣畔建玄壇廟。以圖魁制兇猛之白虎。建廟後，村民之境況仍未見好轉，遂遷村至現址以避白虎之煞氣。

白鯧灣

——灘廣沙潔，其美雖稍遜於大瀨西灣及浪茄，但仍屬東海一級海灣，遇東風則略嫌浪湧。

企角頭

——或稱起角頭，為糧船灣洲極南之山崗，高約三百呎，東控鎖匙門、南臨大急門、西扼小欽門。其餘黃白門、三洲門、沙塘口、過船門、瀝口門，及鷄洲門皆盡收眼底，甕缸羣島與瀝西，吊鐘諸洲亦可一一指認，為

早年放置於白泥灣畔之魚骨



鄰近一帶之最佳觀景所在。

南風灣

——本名馬頭環，灣小而沙潔，可背東風急浪，灘後打水坑水源不涸，夏日每見遊艇羣集，泳者甚眾，可作小型沙灘營地，稍南之南風二灣情形亦大致相同。

沙橋

——為水面人聚居的村落，村西有連島沙洲稱沙橋頭，早期曾為晒鹽場，但廢置已久，年前有一批外來人士在該處重張旗鼓。惜

收成及售價均未如理想，不半載即放棄，今仍可見梯次重疊之鹽池及生產工具，為增見聞不妨順道一遊。

東Y——為一臨灣而建之古村，民風淳樸，最具歷史價值者為天后宮，東西兩廡，前後三進，形制雄偉，為境內著名天后廟之一，由於其門聯內容提及「梅花落」三字，歷史學家曾疑此糧船灣即為宋帝昀「舟次梅蔚」之梅蔚一地（註一）。此外，可見一大宅如碉堡，築於濱海高台上，此屋昔為一雜貨店，簷上並塑一全港字數最多之招牌——寶和源油糖米布匹雜貨油柴白鹽薯箕結線山貨發客。

北Y——為一荒廢之田地，谷中小徑四通八達，但環境寧靜，左右逢源，左接東Y頂水源，右承源出船底窩之大坑清流，為一頗佳之營地。

打鐘石——在大坑中游，敲之可發咚咚聲響，傳說該石受敵擊後，當晚即起東風，若在洞畔野營，可溯源覓石一試。

洲仔——在北Y村前海中，潮退即成連島沙洲，可輕易步過，洲上石角濃蔭覆蓋，老根盤石，或樹下坐臥閒談，或一絲在手以候魚兒上釣皆可得其怡然之樂，石台上老宅已現頹垣且榛莽播途，無從入究。

北Y——此村全盛時期曾聚居二百客籍人氏，一九七五年間已見人去屋空，全村無一留守者，自萬宜水庫環湖路築至扯旗山東南坡後，村民曾建議另築支路下達北Y，因此得部份村民回遷而重現生機。

田仔窩——亦稱耕種，位北Y村之南，為一幅佔地頗廣之荒廢梯田，可容數十營帳，營

由鯨灣畔亦有熟食檔售賣上述食品。此外，在糧船灣海面有流動之賣物艇，販賣糖果餅乾、汽水、生果等，間中亦供應燒鴨麵之類。

糧船灣內艇戶甚多兼營人工殖養海鮮，若有所須可與之洽購。

水源——各野營地點多有水源，詳情可參閱附圖。

電力——無，但村民可自行發電。

通訊——大蛇灣、北Y、東Y、沙橋及白鯨等村均裝設電話，對外通訊十分方便。

注意事項

△扯旗山南坡一帶土濕草長，時有蛇蟲出沒，大蛇灣因此得名，路過該區宜小心。

△萬宜水庫西端為禁地，不能通過，策劃行程時應避免行經該處。

△島北一帶為工程範圍，不宜進入或途經。

△若走遠程線，應預約街車定時在大風坳接回。星期日及假期則有不定期街車穿梭往來大網仔與吹風坳之間，單程行車約二十分鐘，收費二元，每次限乘廿二人，尾班於下午六時半由吹風坳開出。由於合法行走此線之街車祇得一輛，因此乘車仍以預約為佳，聯絡電話未便刊出，讀者可來電本刊「野外服務中心」查詢。

註一糧船灣天后宮門聯：

缸環鐵鑊年年大利益漁家
澹對梅花瓣瓣心香供我后



官門廢村遺址，今已淹沒水中

大蛇灣——今稱人樹灣，石灘不宜泳，灣後屬鄉產陳發先生之私有地方，設萬宜農場，廣植時花美果，環境清雅。此地已有建築私營渡假營之計劃，但五年以來，迄今仍未竣工。

淡水灣——有小沙灘，可泳，灣後水源不弱。

企人石——位於糧船灣洲極西地角，海邊一石屹立如企人，故名。

深篤灣——又名蛇仔灣，位糧船灣西北角，灣不大而內凹頗深，早期有人於此經營新都殖珠場，荒棄後仍見其遺跡及生產工具，自萬宜水庫動工，此灣關作炸藥貯藏區，灣口設封鎖綫，岸上則設警崗。

西壩——建於糧船灣洲北部偏西，扯旗山北，一堤北伸遠接元五墳半島。堤上經常有警衛人員看守，不准旅遊人士通過。

扯旗山——又名糧船灣頂或大蛇頂，高九一零呎，為糧船灣洲最高點，頂立可盡覽整個糧船灣洲及萬宜水庫，西貢內海及東海大小島嶼均齊伏脚下，「扯旗觀日」亦為主要節目之一。……是

參考資料

交通——由九龍彩虹邨乘92號線巴士至西貢墟（若逆走遠程線可由西貢墟再乘街車至吹風坳）。

由西貢墟海旁街後之西貢大碼頭乘糧船灣洲街渡至大蛇灣或東Y。

由西貢墟乘船往大蛇灣或東Y。

糧食——主要糧食必須自備，東Y村之商店有汽水、咖啡茶、即食麵等出售，夏季假日

一月份「野外」內容之我見

第2頁

4、5

6 7 8 9

10 11 12 13 14

15 16 17 18 19 20

21 22 23 24 25 26 27

28 29 30 31

32 33 34 35

36 37 38 39 40 41 42

43 44 45 46 47 48 49 50 51

52

53

54

55

56

57

58

59

60

61

62

63

64

65

66

67

68

69

70

71

72

73

74

編輯先生：
以上附表乃本人手多而寫下，請勿見笑。
不過，我的確希望「野外」有一些趣味性的文章和一些彩色的郊野風景圖片，因為去表達郊野的美景，有什麼比較圖片更有效呢？
讀者鄭華上

讀者意見