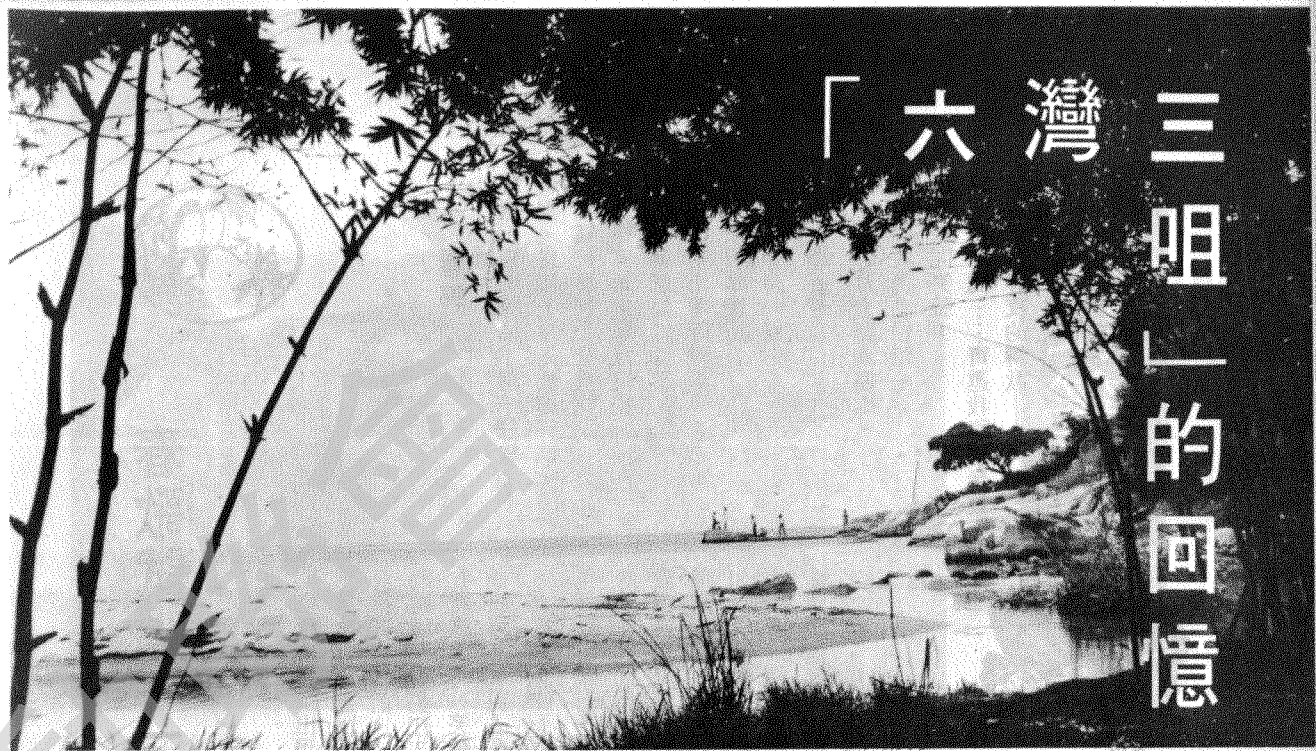


三咀的回憶



劉承慧

週前見報知一旅行隊往「六灣三咀」，可是消息太簡單，並明言六小時以上行程，無經驗勿參加，可是筆者深感奇怪，什麼灣？什麼咀？兼且是「三六」之數，莫非這與「奇門遁甲」(卜卦之書)之類的三三不盡，六六無窮之數有關。(另一面方，銅鑼灣，宵宵聽得多了，尖沙咀，大角咀，及地理名詞如岬咀之類，亦深有所聞，獨是連在一起之灣灣咀咀付之闕如，故好奇心頓起，不理自己有沒有經驗，準於周日出發，窺其究竟。

可是，事後，不禁嘆自己本領不足，因此回憶紀錄，以告諸君同好。

嘗勿勿趕上交通，無災無難的到了出發地——吹風坳，坳上風光不俗，遠處有一湖，山勢坡度有緻，路旁築亭一座，頂如金字，角似浪飛，後知湖乃萬宜水庫，一瓢滴存之水，照了天上的雲影藍天，仿如是一張相片。

哨子一聲，人行我行，不久才發覺，竟有二位是小姐，不免心存輕視，以為將可見龜行緩步，怎料，一起步，斜坡走勢略帶陡峭，行來頗有困難(個人而言)，還好，陡坡不長，

下走極輕鬆，再回頭看看二位女士，隊中墜後，覺得自己猜準了。
坡下是一個沙灘，想是第一個灣罷。原來是大浪西灣，遙闊的海，碧潔連天，才想起什麼是「天連海際」，「山連海復連天」，真的使我的思想，如天馬行空，又要罵自己，何以不早些來這樣的地方？

浪濤躍躍，欲前又止，隊友已經跑到老遠去了。於是加速步伐，軟綿綿的沙，走來比行斜坡更困難。雖未至步履維艱，行行跛行，總之是難行。心慌意也亂，跑呀跑，呀呀呵氣地追上大隊。

繼續行程，灣的盡頭處，有一條小徑，迂迴而上，約二百來呎，真想不到海的美麗如斯引人，也難怪我的好友選擇航海的職業，我現在才知道什麼是美麗。

又見一海灣，名為咸田灣，大隊在一小店略作休息，候來遲者。並進飲料。

領隊點將，齊人矣，升火再發，不久就過了咸田，經過十幾分鐘，再次出現一個沙灘，此起大浪西灣，咸田灣還大得多，灣遠處，有一條長長的山咀，伸出海面，好像劍般揮刺，剛勁十足，那些浪，來回來的打著，「捲起千堆雪」的景象，活現眼前，讀書的時候，讀蘇東坡(子瞻)念奴嬌詞，以浪比雪，始疑子瞻夢，現方覺不虛。

想一想問題又落後了。不過，路見的景色，說實話，假如身在香港而不遊此地是你的損失。行行重行行，眨了幾次眼，突然覺得自己

是重返了舊路，心頭不覺一震，眼睛即刻三百六十度旋轉，不遠處有廿多人，相信錯不了，一於死跟。

還好筆者的判斷算判對了，再次跟着大隊。此後一路平安，以為自己了得，於此加快了腳步，到了一個很平也沒有多少草的路，路上少許浮沙，露出顯明岔路，大隊突然停下。領隊說從此直出，「長咀」，不出者可留下，待去的人重返後再起程。筆者當然力從死跟，自恃力壯年輕，莫說是長咀，就算眼前是珠穆朗馬峯都一樣照跟，而且，倆女將也都照去不悞，我想想不比走沙灘難吧，小姐也可以行，先生為甚麼不可以？於是，大著膽子，初時似模似樣，一人當先，不到半途，雙腳開始有問題，稍休，略為復愈，繼續行步，到了路的盡處，帶圓的山麓，山下岩礁崢嶸，想起有些在意大利實地拍攝的電影，該地的海岸線，都不外如是。

中速前進，小心望路，無語沉思，偶然發覺，二位女行友已在我的前頭，這時，真的有點汗顏。

如是者不停亦步亦從(而隊友之飛快往前，早已使我離開很遠了)亦不能從，四野寂寂，人聲渺渺，除却植物外(或許還有不少躲伏的生物)荒郊蒼涼，「幸有我(們)」來山未孤，但是，筆者個人已無心他想，因為不知何處是前途，幸好還有後至之其他同行隊友，而此隊友深知地理形勢，齊齊舉步，筆者斯時，把這人作是指南針了。否則山野無文，幾堪落難，傷心此其時也。

以後所到的地方是「短咀」，米粉咀，南蛇灣，蛋家灣……

自己的腳，(未到南蛇灣)，問題又再來，(疲倦過度，至略略抽筋)，不行又不得，欲退更沒有可能，不想其他問題更不可能，心中大叫錯錯錯，後悔自己好奇和不自量力。無可奈何，繼續走，不知怎樣的會走到碼頭乘船返大埔灣。

野外拾趣



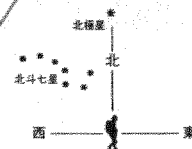
頭乘船返大埔灣。

今後，我要去多些旅行，或是作一些其他的體育活動，鍛鍊好身體，更不要小看女行友是弱質。花木蘭，梁紅玉，秋瑾等諸女英雄啊，我現在才相信妳是可能的存在，並非是前人所虛構的。

野外知識

(除正確使用指南針外，以下之方法亦可以識別方向)

方向識別



(一) 太陽法

1. 春秋季：太陽東升西落
2. 夏季：太陽東偏北升起，向西偏北落下。
3. 冬季：太陽自東偏南升起，向西偏南落下。

(二) 植物法

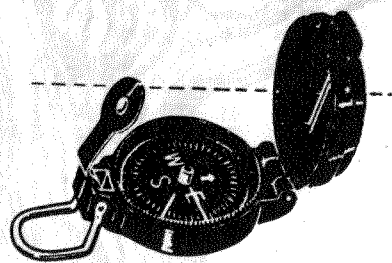
1. 一般樹木靠南方葉密而茂。
2. 大樹側方或較大物體長有青苔一類之物，則為北方。
3. 向日葵：午前東南方，午後西南方，長大後朝東方。
4. 竹：向北其莖桿較青黃，向南者為綠，竹尖通常倒向南方。
5. 樹木年輪：向北者密而堅皮厚。

(三) 季節法

1. 風向：
春：東風，夏：南、東南風，秋：西風，冬：北、西北風。
2. 雨向：
夏：西北，冬：東南。

(四) 其他法

傍晚日落後，可撫摸牆壁、岩石或樹幹，凡感覺有溫暖的一邊即為西方。



求救訊號

(一) 日間用哨子、夜間以燈火明滅表示。

(二) 方法

1. 一分鐘六次，十秒鐘間隔，休息一分鐘後重複繼續。
2. 接到求救信號的回答是一分鐘三次，二十秒間隔，休息一分鐘，重複使用，直至雙方均知道對方位置為止。

(三) 地對空聯絡信號

代表符號

代表意思

(國際通用)
JL ↑ X F II I LL

一切安好
需要醫生
需要醫藥裝備
需要食物及水
不能前進
由此方向前進
不明白

找尋水源

△ N Y

此地可降落
否 是

(無水時的方法)

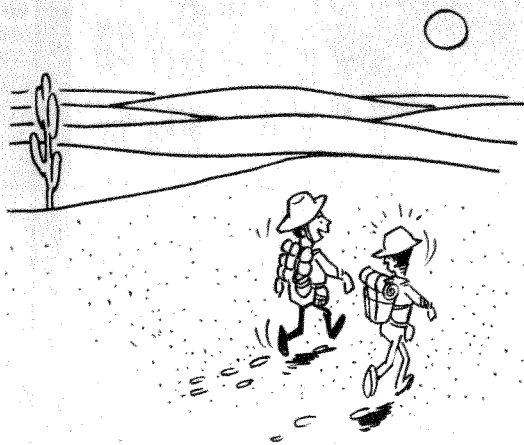


從潮氣中取水

傍晚時在地面挖一直徑三尺的圓坑，深約一尺半，坑中置一容器，坑面上蓋一塊布，布的四周用石頭壓住，中間再放一塊石頭，使布成凹形，夜裏經潮氣升聚布上再滴入容器內。

雨水收集

當下雨時在大的樹幹上挖一個洞，插入竹筒，雨水即沿此竹筒聚流底部，以容器盛接即可，如無利器挖洞，可用長布條沿樹幹纏繞約留尺許，末端置容器內，雨水即沿布條引入。此外，用雨衣或膠布收集亦可。



地形觀察法

溪水都在山溝低凹處，如在山溝內發現灰白色鵝卵石，或聽到水聲，即易找到溪水。

動物法

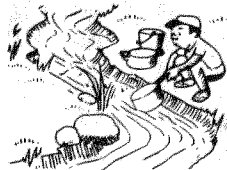
觀察動物足跡，如有很多動物集中出沒之地，可能就能找到水源。

野生蕉

凡是體積粗大，葉闊大，多生果實，果肉可食的樹，其樹身蘊藏水份，極為豐沛，只要在樹幹上用利器挖一洞，即有水流流出（注意：應在日落後方可用此法）。

其外型與一般蕉樹相近，只要在樹幹上挖洞，即有水流流出，惟其水活潑，但在沒水時，總比沒有好。

水的鑑別



一、最普通的鑑別方法是向水中吐一口唾液（口水），如唾液在水中迅速溶化擴散，該水即可飲用，反之即必須經過消毒始可飲用。

二、通常流動平緩的溪水都可供飲用，但若水流湍急處，因流勢沖擊關係，水中會混雜泥沙或其他微小污物，則必須消毒後方可飲用。

三、如屬死水（不流動之水）必須消毒後始可飲用。

水之消毒（清潔）法

一、煮沸法——當水煮沸後，再繼續煮十分鐘。若感覺有難聞之氣味，可用兩個容器，把沸水從容器中傾倒到另一個容器，反覆數次，氣味即可減少或消除。

二、用明礬、桃仁或杏仁等（中藥店有售）搗碎，放進水中沉澱澄清。

三、將水煮沸兩次，第一次煮沸後，除去沉澱物後再煮一次。

四、將混有泥沙之水傾倒在一手帕或布上，其下置一容器，反覆數次，即可隔除泥沙。



與友談露營環境

李衍坤

友甲：「你在野外上介紹過幾處營地，到底如何選擇一塊理想的營地，你可否更清楚的講講。」

我：「選擇一塊理想的營地，在香港並不是一件困難的事。基本上我們要求：1. 遠離鬧市，環境潔淨。2. 短草平地。3. 有清潔而充足水源。這是最起碼的三個條件。」

友乙：「你曾介紹的黃龍坑、蚺蛇灣等，我想便是由點而論及面，由營地而涉及附近環境的問題了。」

我：「不祇是涉及，而且應該是必需列為選擇營地的重要條件之一，一次野營度假，美滿與否，其關鍵就在於此。」

友甲：「有人說三日以上露營，祇適宜流動方式進行，據你說這是謬論了？」

我：「這是無視了營地『面』的問題而下的結論，如果我們選擇營地時，沒有考慮到附近的活動環境，三四日坐困於縱橫百步之地，視界所及祇四處綠樹，一般清流，除非一心求靜，否則必感悶悶，這是可以想象的。」

友乙：「無怪三年前，我和兩個朋友露營三丫涌，回來總覺得這種生活不如想像中之快樂，終日或睡或食，或浸身淺溪，或閒步荒灘，不到第三天，我便想離去了。」

我：「如果你們能留意一下三丫涌附近的環境，我想你們是次渡假，一定會多采多姿得很。」

友甲：「然則你以為流動露營與固定露營，那一樣較有趣？」

我：「固定露營有固定露營的樂趣，流動露營有流動露營的樂趣。祇是流動露營，因為日日改變環境，富含挑戰性和新奇刺激的感覺，因此更容易引起參予的趣味而已。」

友乙：「然則流動露營便無需留意『面』，

友甲：「符合你上列三項條件的營地是否很多？」

我：「這三個條件祇是基本要求，缺乏任何一項，都不宜選作營地。對選擇營地，我們應更進一步來談談。」

友乙：「是否要加上附近活動環境這一項。」

我：「這其實很重要。我們可從點、線、面三方面來談露營環境。營地祇是『點』，如果符合此三大起碼條件的話，我們才可稱它為『營地點』，流動露營則是連結幾個『營地點』的『遠足線』。我們不祇要求有良好條件的『營地點』，並應由點及面；由線及面。」

的問題了嗎？」

我：「這又並不如此；相反地，流動露營由線及面的範圍更廣闊更全面。如果我們祇是在地圖上找上兩三個營地點，然後用線連起來，依著這種設計去作流動露營，其枯燥乏味一定不下於固定於一個營地點上的露營。」

友乙：「我想無論我們對營地作如何的要求，露營生活，主要還是在情趣上，營地各種活動的環境和事物，都祇是幫助我們增添野外生活的情趣而已。何況，除了活動範圍外，天氣的配合和同伴的志趣，也是露營生活中所必需重視的。」

我：「但情趣有很多時是可遇而不可求的，一些刻意安排的活動，就算進行得如何順利，有時總感到平淡，但無意間的新發現，或者意料之外的事件，反而有意想不到之妙。」

友甲：「還記得我們那年在橫瀾洲野營，有一半時間漫天風雨，水浸營地，弄至狼狽不堪，但至今想來，却猶有眷眷之情呢。」

友乙：「或則急雨打篷，灘聲驚夢，或則月掛林梢，流螢滿谷。這種情景，就教一生也未必能遇兩回。」

我：「露營生活之所以能夠誘人，也在於此。屈指算來，我在野外渡宿不下百五十回，

但真能繫繫懷抱，終生難忘者，也不過十數個晚上罷了。」

友甲：「我們祇談情趣，到底理想營地的選擇，想來也不能忽視的吧！」

我：「夜半深潭取水，仰望望見滿空璀璨的星輝，滂沱大雨下宿營，促膝暢談天下事，這種情懷，不一定要名山大川才尋得到。所謂醉翁之意不在酒；行客之意也不盡在山水之間，正不過借山水以為助而已。」

Mayer Studios
美亞攝影沖晒

TEL. 5-466783

品質優良·服務至上 上午交來·即晚有取

香港西環卑路乍街四十四號A地下

彩色黑白
電子射印
攝影器材
拷約外景
影印價辦

特價彩色3R及4R每張70¢

凡惠顧彩色沖晒 \$30. 以上贈送5X7 大相一張。
\$60. 以上贈送8X10 大相一張。