

綠野輕語

◀ 程 念 ▶

行友・拖友・服務行友

常接觸旅行中人，談及目前真正行友（想是指專門為周遊起見而行者）越來越少，而旅行隊員（指上述者）也越趨越差。却無可否認旅行方式可比往日豐富多。

往日許多隊伍逢年過節舉辦旅遊遊樂，而今有每兩星期者，也有兩週一次的，專為旅遊遊樂而組成的隊伍也日見漸多，這現象難以好壞相比，各人立場興趣能力有異，實無可厚非。

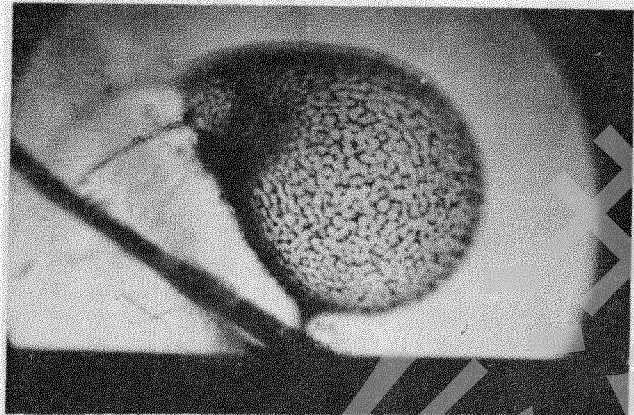
「真正行友」底減少，原因固多，今舉一例：被異性吸去亦可說佔份量甚重。此論怎說：年青男女參與野外活動，當時志趣相投，攀山越嶺，浮游綠波，相互提携，感情自會日增，漸而成拖手之友。一般男女拖手時期固然想目不見人（兩人世界）聲不聞（僅兩人喃喃細語）而參加大隊實迫不得已也（怕被劫）。每見隊中男女青年隨着歡笑聲中會離隊「失蹤」。數期後再以獨行俠姿態重現隊中，那不用問，必然情途觸礁而迫返隊中重振旗鼓。

本來，青年男女遠遊者而結交異性，談婚論嫁這很對，很正常，而在大團體中成長，隨隊拍拖也沒什麼不便。衆多旅行隊對行友私自行動而不影響大隊多不干涉，故隨大隊旅行，不但安全，且無需繳交保護費呢！大休時份，兩小慢慢，自得其樂。但身為服務者即要負起更大考驗。衆多旅行隊，服務行友多為義務性質，除煩瑣隊務外，如拖友隨隊，更要兼顧，明理之拖友（無分男女）固可從旁協助，其致雙雙投入服務，那更能發揮服務者底潛能。年青者熱情澎湃，動力又足，當為推進隊務最佳原動力。但事與願違，一般年青者從行友或服務行友一旦拖上了異性便「逃亡」起來，連往日在山野把手同遊稱兄道弟者也避如不見，甚至音訊全無。誠然上述服務者乃義務性質，無利無名之苦差也。偏連異性相拖（單拖者難到「逃亡」階段）也有微言即未免太苛求矣。

目前許多旅行隊或多或少發生此情況，使隊務推進，不要說推進，連維持也成問題，因而「真正行友」的短缺而聯想到那一異性吸去「倒是挺可怕的。當相吸成事時，即達結婚之階段，成家後，莫說服務行友，連要行友服務的機會也漸少或絕緣了。

有見所及，行友們對服務者特別是已婚的，總該另眼相看了罷，一笑。

黃花狸藻之捕蟲囊此圖為原大之五十倍



開花時其營養葉已消失。但花期為夏秋間，其花軸纖細直立，長達10—25厘米，上部着生緊密之少數小花。花冠淡紫色，連距長達5—6厘米，蒴果長約2厘米。

B 淡水中

黃花狸藻 *Utricularia aurea*

分佈於水田，水溝中，在十四鄉之水田及新娘潭背面丘陵之靜水溪間均有。莖半浮水中，纖細分枝極多，淡綠色，長達半米。葉全沉於水中，輪生，羽狀複葉，分裂成線狀裂片，裂片的基部，常有捕蟲囊。花期秋季，總狀花序直立水面，花數3—6朵，黃色，具柄，花冠直徑約8毫米。蒴果直徑約4毫米。

葉幅約四—五厘米。葉闊部分長達十一—十五厘米後，則葉片退化，只餘主脈，變成直徑約二毫米之條狀，可卷絡他物，而引莖上升。條狀主脈長約五、六厘米，在其末端，則特化成一瓶狀之捕蟲工具，直徑達二—三厘米，長達十一—十五厘米。囊口緣有整齊排列而精緻之橫線，乃其蜜腺，可分泌蜜液以引誘昆蟲，囊之內壁甚平滑，葉尖而特化為囊蓋。當昆蟲飛來吸食蜜液時，愈吃愈入，則一失足成千古恨，跌下囊中，便永無逃出之希望了。因昆蟲不能作垂直起飛，而囊壁又滑不留足，且震動久了，囊蓋亦會自動蓋下，故昆蟲終至困頓而死。其囊壁之細胞，能分泌液體，含有蛋白酶，將昆蟲之屍體分解，而吸收分解所得之物質，而添加其食物。

豬籠草為大小甚異株的植物，成單總狀或複總狀花序，花小，花後成長約二厘米革質的蒴果，4室，縱裂。種子多數，有翅，風力散佈。

(二) 毛氈苔、錦地羅、落地金錢

Drosera burmanni

多年生草本，在香港分佈甚廣，在山嶺間向陽之溪旁，濕地均有。葉根生，四向平伸，緊貼地面，有如金錢，直徑達2—3.5厘米，葉柄與葉身共成扁平匙狀，上面密生長達2—3毫米之腺毛，分泌黏液，小蟲觸之，便被黏着，然後分泌消化液消化之。春夏時，葉呈淡紅色而帶少許綠色，冬時則變紅色，在大帽山頂上者則更為朱紅可愛，因氣候愈寒冷，則殷紅程度愈深也。

四、五月間由葉腋間抽出兩三箇總狀花序，長約6—15厘米，花小，粉紅色，離瓣。每花序約有數花至十餘花，偏於一側着生。蒴果，三裂。種子細小。

植物性平，微苦無毒，生研酒飲，可解諸毒。

(I) 狸藻 *Utricularia*

狸藻在香港之分佈甚廣，凡水田、溪旁積水之濕地均有，現分生於濕地及水田兩大類分述之：

A 溪旁濕地

耳挖草 *Utricularia blanda*，藍花狸藻
Utricularia affinis

二者均常見溪旁，水溝邊之濕地，其他下分枝埋於砂泥中，向上疏落地伸出長達1.5厘米之綠色營養葉，平浮水面，葉幅約2厘米，先端較闊，略成匙狀。地下分枝則生有許多捕蟲囊。囊壁為一系列細胞，大約1毫米，囊口邊緣則生有纖毛，當水中之小動物鑽進囊裏，有如劉姥姥遊大觀園，樂而忘返，或不得其門而出，偶或游近囊口，亦為纖毛所阻而不敢闖出，故終困死囊內，而屍體腐爛被其吸收。花期冬季，花軸單上，直立水上，長約5—10厘米，有花數朵。前者花色黃，假面花冠。花之直徑約2—3毫米。花後結果，而被以宿存之萼片，其萼片成耳挖狀故名。後者花色藍，花、果實、萼片之形狀大致相似。

密花狸藻 *Utricularia racemosa*

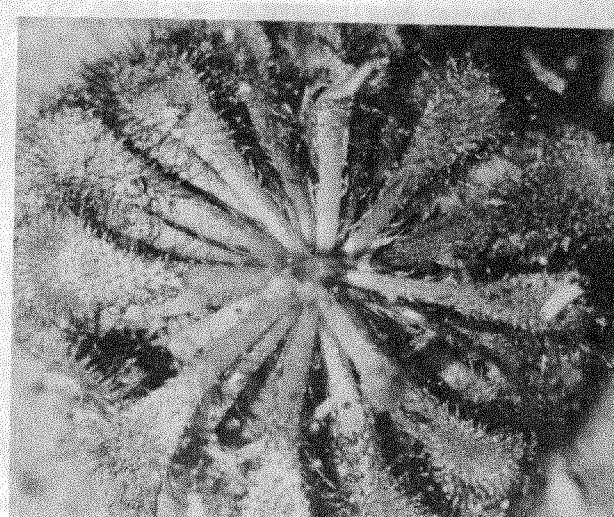
本種較前二種分佈較少，且不易發現，因



藍花狸草



耳挖草



毛氈苔