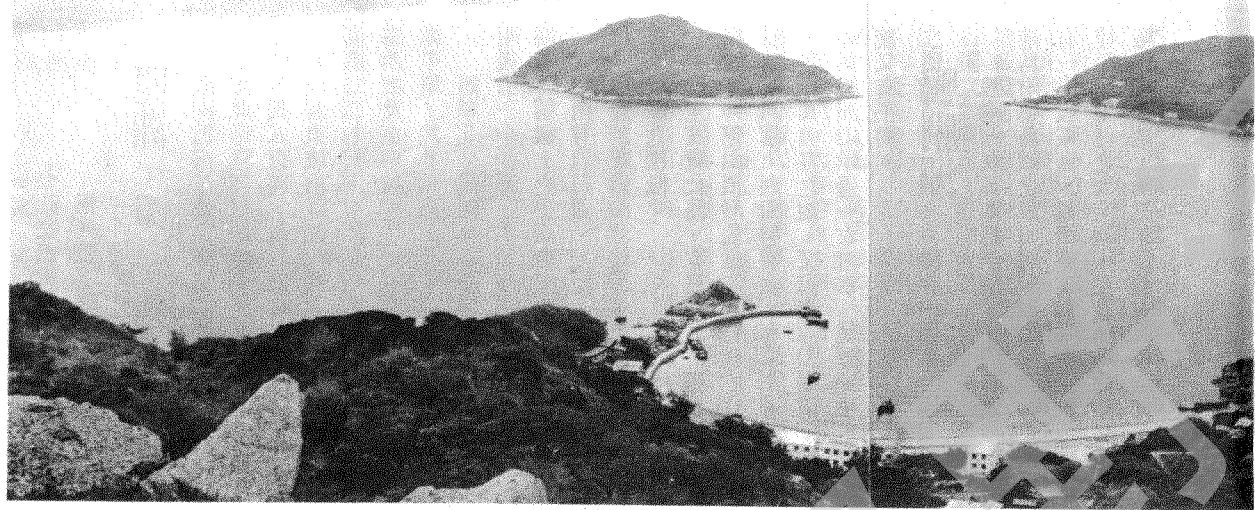


# 影嶼南港

## 南丫島與鴨脷洲

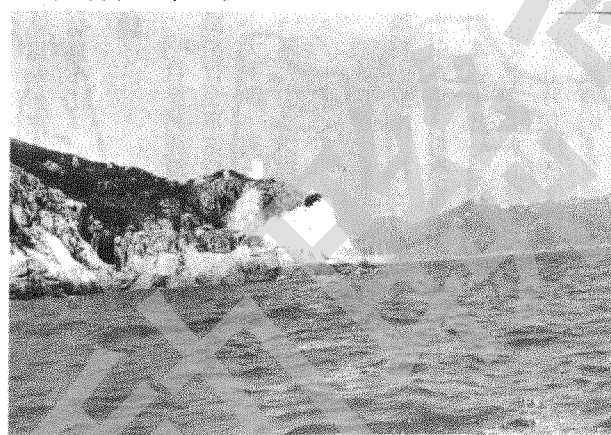
陸尚恒



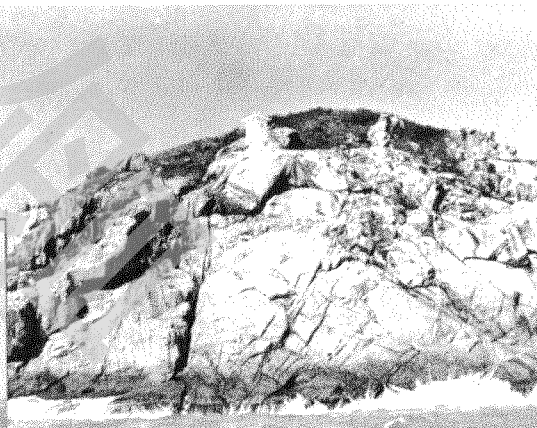
小無名海灣，東澳灣內之石排灣，鹿洲灣內之蘆荻灣等，各處灣頭，多有幼沙，可供遊人嬉水，每逢夏日，交通便利，容易到達之灘頭，遊人極多，又島上各大海灣之後，多有人居，而以北角、榕樹灣及索罟灣三處聚民較多，且有定期之輪渡及街渡來往中環、堅尼地城及香港仔等處，東澳、模達及鹿洲各灣後亦有小村落，惟人口不多，至西南及南部各灣之後，均無人居，然此帶有明顯山徑及耕地遺跡，料千百年前必有較大村落，扁凸大灣之後，有水泥築成之小水壩，則為近年之建築物，此處亦無人居，水壩之設不知何用，水壩前十多丈許有一高十餘尺之直崖，崖下有海穴，寬六七呎，深入近丈，洞底為幼沙，海水不淹，溪水自崖上下注，直擊沙地，如一瀑布，半掩洞口，自岸邊乘小舟回望，如一水簾洞，為境內不可多得之奇景，惜此洞僻處一隅，少有人知，陸路往遊，不易覺得，有志一探此洞者，需僱舟直趨扁凸之畔，始能得見。

全島除榕樹灣後有頗大谷地以供耕耘外，均為山嶺地帶，高山自北而南，有北角山，高一三十八公尺，南行至洪聖爺及蘆荻兩灣間起為兩峯，均高百三十公尺許，此兩山自香港西南遠望，雙峯挺拔，形態秀美，偏西一脊橫伸，直達波羅咀頂，雙峯南首，山脊順延至蘆荻城北，又降為一百尺高崗，支脈東行為鹿洲山，高一二八公尺，大致丫北各山，均較矮小，高度不過一百四十公尺，蘆荻城地頭以南，山勢漸隆昇而成陰山，高達三三三公尺，為島上主峯，亦為港境最南一座高峯，無論欣賞香港島南首景貌或縱覽南海羣嶼，此山均為無上佳處。

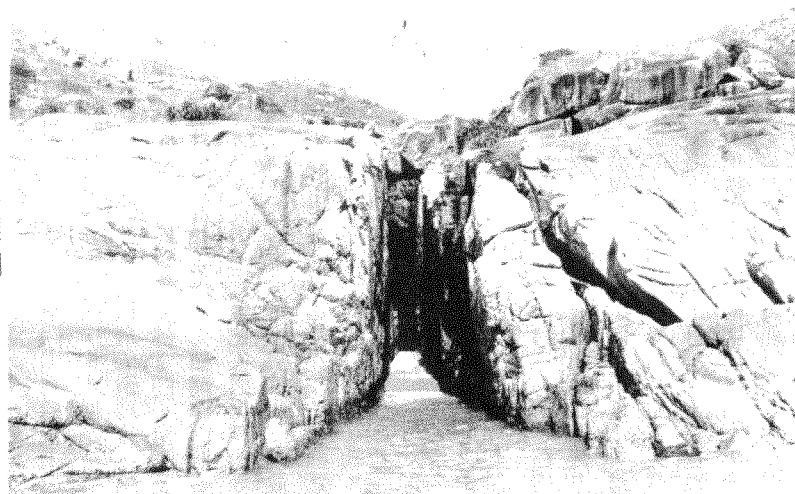
南丫島黃竹角燈塔



南丫島圓角燈塔



南丫島：扁凸水簾洞  
蘆荻灣及鹿洲



香港島南首島嶼，大致可分為三組，一為蒲台羣島，一為南丫島及鹿洲，一為港南近岸諸島如鴨脷洲、銀洲、狗髀洲等，而石澳大頭洲及五分洲附焉。蒲台羣島之情況已見本文之第一、二兩篇，此篇論述南丫島與鴨脷洲、順及洲畔之鹿洲、火藥洲、龍船排及鴨脷排四嶼。

### 南丫島

南丫島在香港島西南，為香港區域內之第三大島，亦為境內出土文物最多及最古之地點，據考古發掘資料顯示，南丫島之古物竟可上溯至五千年前之新石器時代，由此推論，南丫島實為香港境內開發最早之地區。

此島海岸曲折，中部索罟灣一灣深入，幾將全島一分为二，灣畔有一低陷地頭，寬闊不過百碼，上有蘆荻城村，而南丫一島，亦以此地頭為南北兩段之分界，界北稱南丫北段，界南稱南丫南段。

以海灣言，島北有北角灣，西岸第一灣為榕樹灣，隔一菠蘿咀山岬有大灣及洪聖爺灣，南延至島之西南，海岸較直，通稱下尾灣，島南有大角西，大角及圓角三山岬，夾成四灣，最西一灣稱扁凸，次者為大凸，第三灣長形深入，為深灣，圓角以東，則為東澳灣，已入島東範圍，東澳灣北有崖頭半島，為菱角崖頭兩山所組成，乃全島最大之山岬，岬北有一無名石灣，又過為茅達灣，灣西為索罟灣，又北隔鹿洲半島為鹿洲灣，此灣範圍頗大，盡佔島上之東北海岸，各大灣之內，又另有小灣，如榕樹灣北之石梨灣，下尾灣內之沙欄下及若干較



。陰山餘脈東伸為菱角山及崖頭山，菱角山高二五〇公尺，為島上第二高峰，頂上怪石林立，有一山洞壁道，又有電視發射站，山脊平順長伸，為賞覽索罟灣及石排灣之最佳地點，崖頭山與菱角山隔茅蓬村對峙，高一四八公尺，山坡多雜樹亂草，不易登臨，崖頭山西麓為黃竹角咀，山咀上有燈塔一座，燈塔前有石路轉折西向引至崖頭山北岸之小型石碼頭，此石路長過百碼，為方便維修燈塔工程而興建者，陰山東南為大角山岬，西南則為一系列高聳山地，荒寂無人烟，似未有賦名，陰山、菱角兩山間一脊斜出，中陷一谷，有古村名東澳，谷中有田疇、泰半荒廢，谷南山岬長伸，為圓角半島，半島南端有一混圓山咀，只偏北部份由一亂岩崩裂之低脊與圓角山相連，料千百年後，此山咀必離裂而成一近岸小島。

南丫四週只有一附島，為鹿洲灣內之鹿洲，此島高六十九公尺，無人居住，離鹿洲山不過百多碼，座鎮索罟灣之入口，似為護衛。又島西北之波羅咀山岬最西端角咀，潮漲時海水淹沒低陷之地頂，與山岬離裂，儼然為一小嶼。

南丫島與香港島間之水道稱東博寮海峽，此海峽為一重要航路，兩岸均有燈塔，以南丫方面言，計北角咀偏東山邊有一座（一三三號），黃竹角有一座（九七號），圓角亦有一座（九六號），與海峽北。海中之浮塔一座，華富邨海邊一座，火藥洲一洲，龍船排一座，鴨洲排一座，銀洲一座，共為九座，互為呼應。以導過船。島西之海面為西博寮海峽，大型舟楫較少，故只有北端石角咀及榕樹灣口有編號九十八與九十九之兩座燈塔，偏南地區，則付

闕如。

（此文以香港羣山譜之南丫島篇為底稿，略加增刪而成）

### 鹿洲

鹿洲為南丫島之唯一附屬小島，略圓，在南丫東北岸鹿洲村山岬外，離岸不過一百七十多碼，長五百碼，闊三百碼，東北高而西南低，北坡及東坡均陟直，間有直崖，多矮樹，最高處二二七呎，有測量墩，立一巨石之上。主峯西坡及東南坡均平緩，有矮樹長草，西南坡頗平坦，然多樹叢，不若南首之易於上下。

西岸北部為峭坡石岸，稍南有一石灘，山咀後有一小沙灘，水清沙滑，極為幽靜，最南端有一闊數丈之平台，離水不高，如一廣場。東南角有岩石灘，上豎一頂有菱形鐵格之高杆，與豎於鹿洲山北坡海濱之同形鐵杆，聞為海底電線之標幟。

海上賞覽此島，宜自東北，蓋此方之山勢高峻，仰望山頂形貌雄偉，石柱屹立山頭，如自西首回望，則山勢緩緩上升，山谷面積廣闊，只見其雍容之貌。又由鹿洲山頂俯望，則此洲與鹿洲山岸邊一衣帶水，幾致伸手可及，形貌又有不同。

### 鴨洲

鴨洲在香港島西南，正對香港仔，為香港島附屬島嶼之最大者，形如曲尺，北段西端有一大發電廠，電廠東首為一廣寬數百碼，上建平房屋村之大空地，東北角稱白沙灣為造船廠之集中地，兩三年後將有大橋由此跨海至香

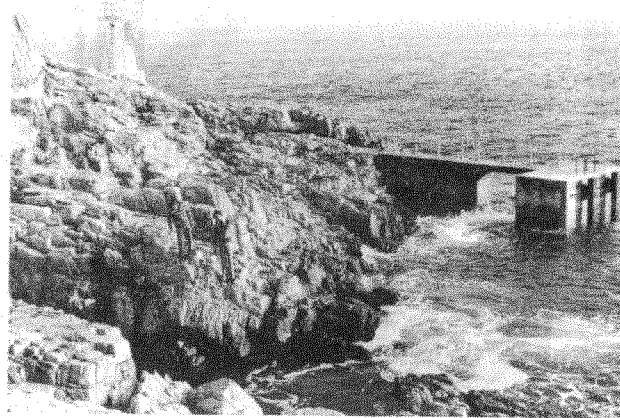
港仔區，由東北角至南角，海岸略成直線，上段多木廠，下段為陟直山坡。偏南處有一避風塘石堤，與南望山西岸大樹灣前之另一石堤上下交錯，為深灣避風塘之外堤，最南端有天然沙石堤接連鴨洲排小島，石堤潮漲即沒水下，海岸至此折向西北，直透西面之發電廠，此帶岸邊之岩石，因時受風浪衝擊，石面呈橫直條紋異狀，中部有一灣，名礁石灣，上有小村及農場，村後有小徑引上山脊轉下北岸之市區，西首海上建有一座大形碼頭，其旁散佈數座獨立海上之巨大圓形石墩，供運油船隻卸貨之用，已屬電廠範圍。電廠南首海中有小石排名龍船排，上有丈許高之燈塔，最西端為電廠之排水系統，自南岸吸入之涼凍海水，流經一系列機器後，變成滾熱，由排水口流出，遠望如一小小形瀑布。

此島東南高而西北低，有三列山脊橫走，在北首者最低矮，為東北端之山峯，舊有一二戰事堡壘，近年已遭削平以建電廠及平房區，中列山脊較高，亦較長，為島上之分水嶺，最高點在東南，稱玉桂山，高一九六公尺，四坡皆陟，有明顯山徑自北坡上頂，頂上有測量墩，亦有隱約山徑東南斜下海邊，與憑一沙頸與鴨洲相連之鴨洲排相接。鴨洲排之市區在北岸中段，有一大街及數小巷，近年漸多高樓大廈，亦有小輪載客來往香港仔，待大橋建成，此地當日漸興旺。

### 鴨洲排

鴨洲排在香港仔南方鴨洲之東首，與鴨洲由一天然石堤相連，潮漲始分離成孤島。

鴨洲排燈塔



鹿洲近瞰鹿洲灣

