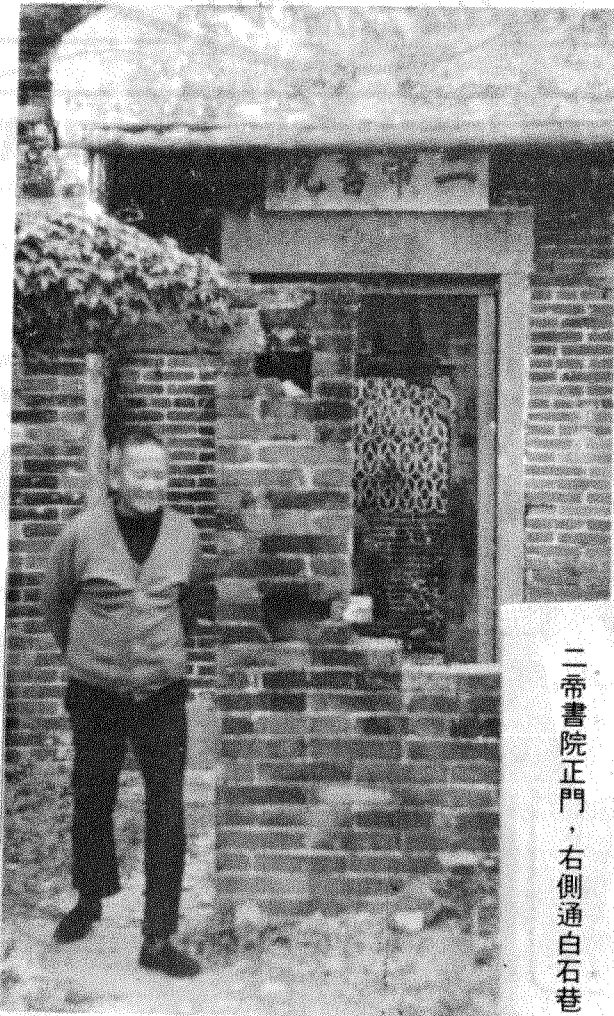




文武二帝側之兩神像已被盜  
被盜北斗星君神像遺下之左手



二帝書院正門，右側通白石巷

## 從錦田文武二帝書院

### 失竊兩尊神像 說其近代沿革

錦田，往昔曰岑田，北宋時，宋承務郎漢敵鄧公由江西吉水縣入粵，是為鄧姓入粵始祖，至四世祖符公，乃奠居於寶安縣之桂角山下，其子孫歷元明清數朝，分佈廣東各縣，更有居於福建省者，清光緒時，根據族譜者估計，有卅餘萬人，至今連同移民於海外者，不下百萬人。

元末明初之世，有漢敵公之第十五世孫鄧洪儀者，即為今之岑田鄧姓始祖，傳至成化公元（一四六五）後，子孫日蕃，各擇地築室分居，其在錦田河之南廣場，建有吉慶園、永隆園、泰康園、錦慶園、吉慶村、泰康村、永隆村、祠堂村、灘坑村，其在錦田河之北者，即有北園水頭村、水尾村，又有遷居於元朗舊墟之東者，曰英龍園，又有接大崗，即今稱長江村者，曰圍壩。

相傳岑田始祖鄧洪儀之第七傳孫名元勳者，時值明萬曆十五年，公元（一五八七）寶安縣之西路旱災，本邑義倉空虛，縣長邱體乾下鄉籌賑，當時元勳公富甲寶安，置有稅田萬畝，乃慨然捐穀壹仟石，是以邱縣長義其穀石之多，所見各地皆膏腴，正錦繡之鄉，故改岑田名錦田焉。

中華民族，自昔崇信堪輿，當鄧洪儀之裔孫，於明成化年間陸續分居，成立各園村後，雖幸財丁兩旺，尚欠科名，缺少不足以先祖耀宗，僉認為錦田地方，三面環山，河嶽秀麗，但西北邊空虛，遙遙與深圳河平原相對，一望無際，乃集各園村出錢出力，在北園「水頭、水尾」兩村之前，地名狐狸過水原日渡頭之東，建造浮屠五層，鄉人稱謂文昌閣，座鎮文昌



昔日名重一時之「白石巷」  
今已盡為野生植物所蓋

鄧惠翹

、關帝二神像，其左安置魁星踢斗俗稱北斗星君，足踏鯨魚，手持書筆，栩栩若生，精緻可愛，其右安置財帛星君，兩皆木雕，每具約重一斤半左右，高約八英吋，厥後果是科名蔚起。廷禎公明成化七年辛酉，科舉孝廉，任廣西藤縣知縣，其仕公於萬曆三十八年歲任訓導，文蔚公清康熙二十四年乙丑科捷南宮，任浙江衢州府龍游日知縣著有燕臺百咏一書，與璋公乾隆元年震科中第二名亞元，丁巳兩科明通進士，授德州學。紹周公乾隆元年丙辰歲貢，任韶州府英德縣教諭，署理仁化連山陽山儒學，兼訓導。正晃公於乾隆二十七年壬午科舉孝廉。大雄公於嘉慶十八年癸酉科登科。英元公於乾隆五十四年己酉科登科。鳴鸞公於道光元年辛巳息科登科。廷柱公、文斌公、於道光二十年庚子同科登科。廷清公於道光二十四年甲辰息科登科。如此子孫發達，科甲蟬聯，當時鄉人均謂全藉賴此三級佛塔風水之功效云，其他如生員（俗稱秀才）不勝枚舉。

至道光末年，（真實年未能考據），鄧知稼堂權軒公之第四子名虞階，號鳴韶附貢生特授修職郎，生子十四人，持家財富有，閒居終日，均有芙蓉癖，虞階公痛恨甚，無法教導，因其新居於水頭村，瀕臨錦田河附近，見村前右方之文昌塔矗立，日夜燈火映照，類似煙燈，又見對面郡馬祖墓處，地形狐狸過水，橫亘似烟槍，遂起猜忌之念從此心裏作祟，乘其