

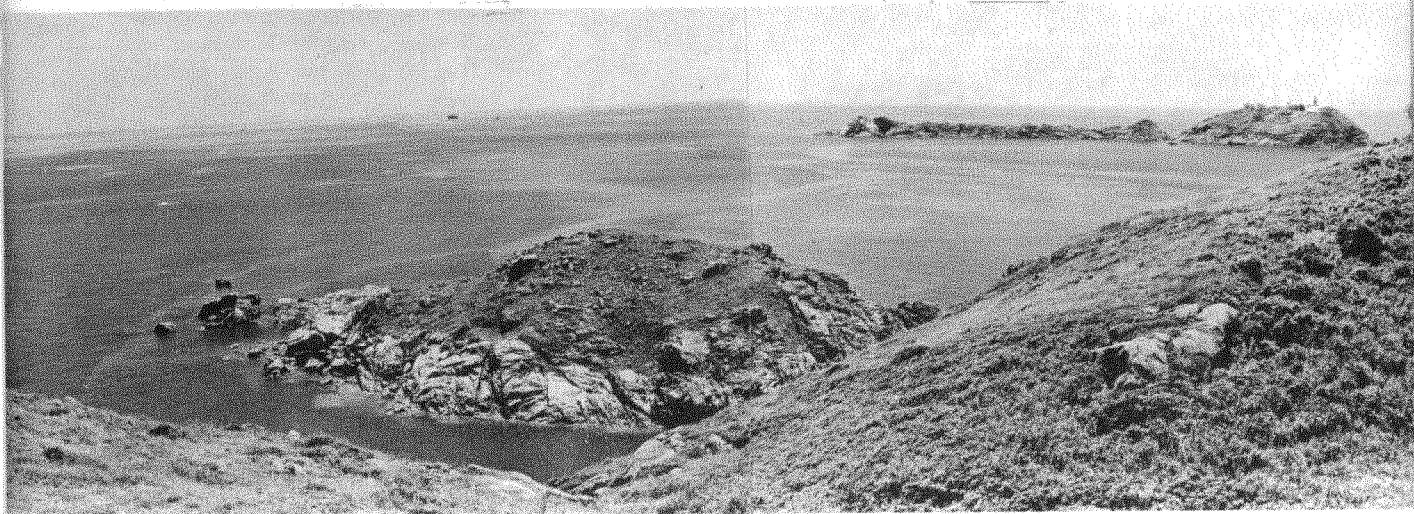
勇者可一躍而過之甩洲門



田頭排



宋菴望甩洲及橫瀾全景



橫瀾

橫瀾為香港東南之重要小島，島上設有燈塔，為輪船出入港口之一大指標，燈塔全為鐵製，建於一八九三年，於是年六月啓用。

此島分南北兩部，北島長形，南島圓形，兩處隔一狹窄海溝橫瀾門對峙，橫瀾門西首最狹處不過八九呎，南北兩島一稱大小橫瀾，一稱橫瀾尾與橫瀾頭，（北島稱頭，一如担杆山之東首之名担杆頭）。另一說則謂北島始為橫瀾，南島則回青洲。

橫瀾主島高一九六呎，上有燈塔及海事署人員辦事處及宿舍，留駐人員輪值當更，日夜工作，負責輪船出入及天文氣象資料之紀錄，

島上有碼頭，儲水箱及發電等諸般設備。

島之西，南及東三面均為高崖峭壁，東崖尤為寸草不生之處，聞每遇大風，海浪隨風而升，竟過山頂，北坡稍平順，有石路引下海角，該處為舊碼頭所在，石壁間曾有以鐵線扭成之「海事處橫瀾局」之中英文字牌，此牌戰後尚存，其後在一次風暴之中，被括下海無踪，今日之碼頭在西北岸邊，為鋼筋水泥所造，極為堅固。碼頭主要部份為長方形，離岸十多呎，由一狹長石堤引至岸邊，石堤上有小孔多處，如遇風盛浪大，常見海水自堤上小孔激噴而上，每令行人衣履頓濕。

碼頭東畔有雙線鐵軌沿山坡直上山脊上之

發電廠前，此為載貨小車之車路，右方則有石路轉折經一座宿舍及水箱而至山頂，山頂最高處為燈塔所在，塔上有瞭望樣，或為此燈塔之編號，塔下之斜坡以水泥批成滑面，其下有小渠，此處為島上之儲水系統中之集水區及引水道，雨水由此注入水箱之內，燈塔南首下方為一滿長雜樹荆棘之斜坡，其上有一小墓，安葬一前任外籍燈塔管理員之骨灰，此墓之所在地點頗為隱蔽，不易找尋。

燈塔以北為辦事處及宿舍，辦事處門前懸有一銅鐘，上有英文橫瀾一字及一八九三年之數目字，辦事處之主要部份為一高樓，內有一切通訊設備及望遠鏡與天文儀器，高樓下為氣象台，有高杆以為懸掛風球之用，在山脊之東北部份，則有一座發電廠，屋頂上有能發巨響之霧號，電廠後空地上有一圓形乾池，下有量雨計，其前有一如龍門之廢鐵架，不知何用。又過即至主島之最高地，下瞰橫瀾門左窄右闊，門外副島一列平伸，形如長蛇出海，尾高頭低，由山上下走橫瀾門，山坡斜度頗大，半山下為風化坡及岩石，然可勉強攀援而下，海邊偏右處有一大石岩，下岩裂開如一洞，高十多丈，中有一石橫伸而出，架空而倚，上口窄而下口闊，洞下水浪沖擊，石壁間有水沁出，一片濕滑，雖則洞壁傾斜，又有凹凸石面可供踏足，等閒亦不易上下。

橫瀾頭

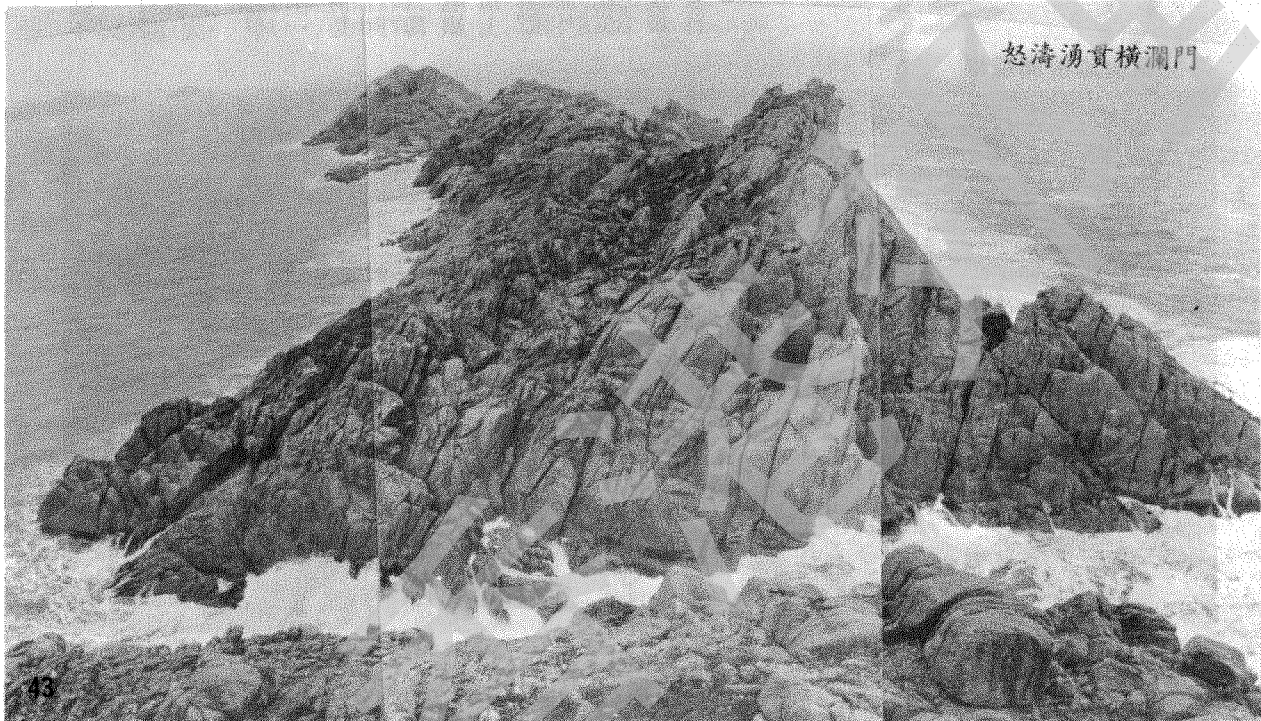
橫瀾頭可稱橫瀾北島，此島全為岩石，長約七百碼，寬約百碼左右，有兩條寬大斜走裂溝將全島分為三截，北段石崗高一五呎，為

全島之最高點，中段長形，頂上岩石高低起伏，最高處為八十九呎，三段各有特色，簡述如下：

北段——此段之最突出處為巨大之海蝕洞及北首之平台，海蝕洞稱橫瀾洞，高數十呎，在山頂南首低坳之下，西口岩石高聳，東口則有海水直迫洞底，划船可至洞下，然因洞壁陡直高聳，不能攀登洞頂，欲近賞此洞，遊人需自西南岸邊石坡斜下洞口，仰攀翻越磊磊大石而上，洞口離地近二十呎，形如天窗，山頂北坡下為一陟直石壁，其下有一平坦石台。石台上方向海處漆以白油，為此區海域之三處日間航行標誌之一（其餘兩處一在南營尾，一在螺洲白排西端）。山頂上兩石崗高聳對峙，中隔一坳，岩石有堅硬如鐵者，亦有風化脆裂者，自山坳下瞰，難睹海洞之形，只見山壁直削急降，東口下為海水，無甚可觀，西口下則為一滿佈巨石之谷地，谷外則為小海灣，兩旁各有山脊斜下海邊，山坡斜度不大，有一零仃岩石散立，頗肖獸形。

中段——北段橫瀾洞以南之山脊斜向東南而降。山脊之南坡頗為陡峭，直下數十呎，成一低坳，坳南山崗再起，隆為一高近九十呎之長脊，兩處夾成一狹長石谷，為北段與中段之分界處，可稱北溝，中段山脊石面高低不平，縫隙處處，正北及東南兩處，裂隙較大，尤以東南一處為甚，此處直為一深長石溝，兩壁高五十多呎，長度近二百五十碼，為中段與南段之分界線，可稱南溝，山頂偏北處地面有多處低窩如窩，終年積水者，其中一處面積頗大，積水如湖，最深處為四五呎，儼然為一山頂天

怒濤湧貫橫瀾門



池，天池北首有一石高聳如塔，石頂離海面八十多呎，為中段山脊之最高點，自天池沿脊南行，可遇一下有廣闊空隙之巨石，隙內可容數人坐臥遮蔭，又過有一石砌小廟，料為漁民所建，小廟以南，可分東西兩路而行，東路繞過南溝後之高地轉入南段山脊，西路則斜下海邊南走。西岸海邊近北溝處有一形如大鈞之扁平石岬，石岬邊沿突出而中部下陷，常積海水，此山岬低伏水面，形狀隨潮水漲退而變異，自高處俯望更為明顯，為橫瀾副島奇景之一，此岬人稱草鞋岬，遇低潮時遊人可踏石步出角咀。

南段——南段之最高處在橫瀾門上，高一四呎，頂上岩石聳立如筆，俯瞰可盡見橫瀾門之景貌。東坡為一傾斜峭壁，其下有一深長海溝，闊只數呎，西坡陡直而少植物，間有生鏽之巨大鐵器遺跡，似為船錨與鐵環之屬，山坡岩石尖削如刀，極為堅硬，東南角正臨橫瀾門之上，有一處岩石下陷如阱，中有淺穴可容數人坐臥。

橫瀾排

橫瀾排一名策慶排，由一扁平礁石排與三數離立小石合成，在橫瀾大島之西，離岸七十碼，距碼頭百多碼，主排長五十碼，約分南北

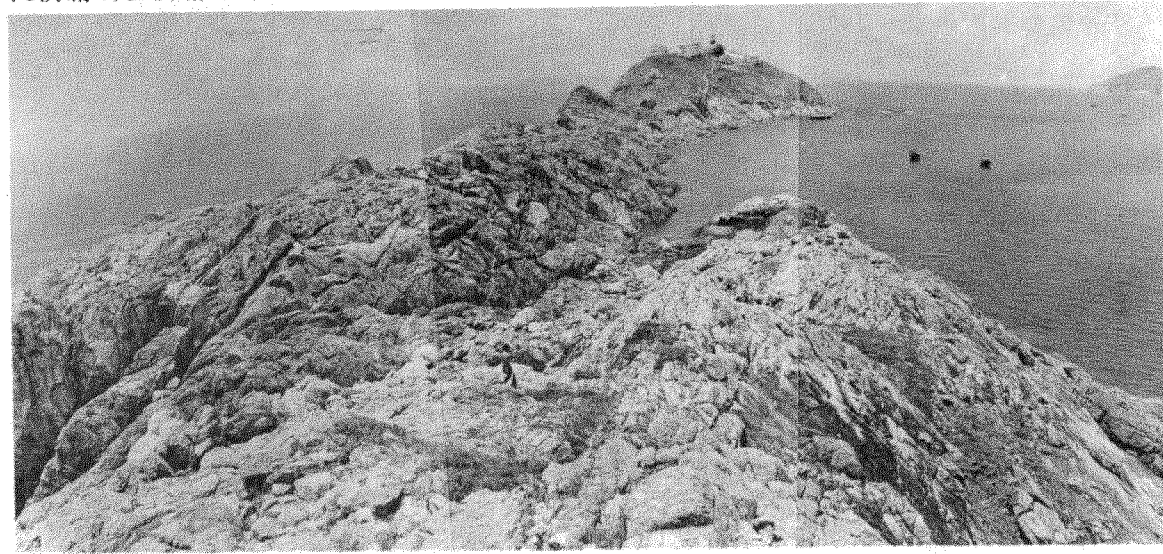
兩半，中段狹窄低陷，闊度由數呎至十多碼不等，水漲時分為兩處，南半石面高低不平，多橫條裂紋，有深陷積水者，北半高十一呎，南半則為九至十呎，北首海面有離岸小排，一大一小，南首亦有小礁石出水獨立。

此排雖低矮而觀景極佳，近望橫瀾大島只在目前，一崗崛起，信覺巍然，島上之燈塔、房屋，及海邊之碼頭，黑色石脈及水管，清楚可見。左首副島一列長伸，低伏海面，島右担杆山全列顯現，首尾俱見，蒲苔宋羌厓洲三島互貼，宛如一體，遠處港東之栢架山及鶴咀嶺各山呈現，鶴咀嶺雖較栢架山為矮，然自頂上建有兩座扇形天綫架後，即變為全島最易辨認之山峯，自南方遙望更形突出，香港羣峯而外，為將軍澳及西貢羣山與南北兩堂，尤以南堂尾之大片白色岩石，更為搶眼。（全文完）



從東面回望橫瀾洞

從橫瀾頭望橫瀾燈塔



「庸社行友」——一個徒有其名的超然組織，它沒有社址、沒有社章、沒有職員、沒有經費，就在旅行日「朝叙晚散」的形式中維持下來，本月四日就是它的成立四十五週年紀念日，預料英京樓頭又將有一番盛況，本刊也藉此機會為讀者對該隊作較深入之介紹。

庸社發展史

根據庸社創社行友之一——已故旅行界前輩吳瀾陵先生早年告訴筆者，在已往數十年中，庸社之發展過程可分為四個時期：

一、發軔時期

在民國十九年十月十九日（星期日）那天，華僑日報五個好動的青年記者，吳瀾陵、衛國綸、莫輝祺、陳亦泮、黃喬名，組成一個「大埔旅行團」，訪問李福林的康樂園和桃源洞。回來之後，寫了好幾篇文章，第三三天在華僑

香港境內旅行的先驅

庸社行友

日報的姊妹報——南中報副刊「南國之風」，開了一個「大埔」專輯，寫着「香海秋季旅行團編」八個字，形成一個若有若無的旅行組織。之後，就有第二次的遊青山，第三次跨雲雲，第四次探九龍……一連出過三個特輯。大家都興味濃郁，招邀親友，加入的人數逐漸多起來，築成一個旅行團體的基礎了。

二、成立時期

他們這一羣，每週旅行一次，回來照例寫點文章，因為黃喬名在華僑日報的姊妹報南中日報編輯副刊之便，索性開闢一個「旅行週刊」，以他們這一羣來主編，但不可無一名字，於是想出「庸社」二字，表示他們庸碌無能，記得創刊的時日是民國二十一年十二月四日，發刊詞上面有幾句話：「庸社之所以成為社，是很偶然的，簡單說一句，是為該報的旅行週刊而生，是由多次旅行結果而成。」由此可見

庸社就在那天成立。

三、壯大時期

當庸社成立之際，主要人物不過是上述的三五人，但是，不久他們便碰了江山故人——黃佩佳先生，他是旅行先進，對新界史地有深切認識，在華僑日報副刊上早有他的旅行文章，只是不曾認識，後來彼此慕名請見，相見恨晚，合攏在一起。在庸社成立之先，黃先生已經有了一個雄風社，在民國廿一年九月一日成立，早庸社三個月，基本行友是鄧雄飛、黃賢修、楊兆鴻、布達才、王文彬……各位，都是政府華員，因為和庸社行友投機，所以雄風社無形中和庸社合流，使庸社突然壯大起來，更為出色，更為鞏固了。

四、長成時期

日軍佔領香港，庸社行友全星散了，經過