

# 港南嶼影

陸尚恒

## 二、橫瀾與宋羌

### 宋羌

宋羌為蒲苔羣島中之第三大島，位置在螺洲與橫瀾之間而在蒲苔之東北，此島名稱頗多，極不統一，有宋羌、宋江、昇光、鬆崗、東羌等名，東羌一名最古，見於鄭和航海圖上，亦見於明張燮之東西洋考一書中，昇光為漁家所名，因此島為附近海面最東之高崗，日光由此而昇，宋江及宋羌疑為音誤，其源料均始於鬆崗一名，據漁民所說，鬆崗之得名，為與螺洲之對稱，因螺洲全島均為堅硬岩石，而宋羌島上多鬆散泥土，故有此名，今時旅行人士多以宋羌名此島。

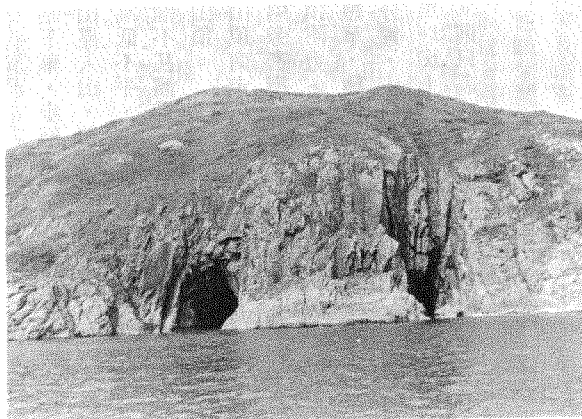
島作長形，南高北矮，有一灣西北向，最高處四百六十呎，山脊北伸，餘脈斷裂成一緊

貼本島之小嶼，其間水道寬只五六呎，主峯西北山坡斜降，成北灣之左臂，半坡以上為密樹叢，山頂則草高過頭，雜樹荆棘叢生，通走不易，東北方山坡上有一石斜豎，高七呎許，形如十八世紀之披髮美國總統。

登山宜自東北山脊，由灣右轉上，此脊極平順，雖有小樹阻路，無礙通行，半山以上只有短草，可輕易而至山頂，西北脊則恰與此脊相反，自海邊至半山為岩石泥坡，只有矮樹短草，極易行走，半山以上則樹密難行，樹叢間有大形蜘蛛，頗為恐怖。

頂上東望，遠者果洲，近者橫瀾，海上除此兩組島嶼之外，惟見天水蒼茫，南首担杆一島，如大木浮海，西方蒲苔一列橫亘，螺洲形

宋羌孖洞



如饅頭，遠處嶼東山色，亦入眼簾，北望景色最美，鶴咀及將軍澳，釣魚翁與南堂，掩映波光，近岸之田頭排礁石出水，形如海豚，山海麗景，目不暇給。

宋羌東岸及西岸均有海穴，以西岸之兩穴為較深邃，此兩洞相並而立，隔一山岬，各高丈許，左洞較深，約為二十多呎。

### 甩洲

甩洲在宋羌東北，漁民稱為斷頭洲，與宋羌隔一海溝對立，海溝名甩洲門，最窄處不過五六呎，兩岸岩石直入水下，雖潮水退盡亦不相連，因岸邊無適當位置以供立足借力，故兩島相去雖近，亦不能輕易一躍而過。

甩洲啄石



甩洲島形略圓，沿岸盡為岩石，北首及南首各有離岸石排，南首一處較大，東北角有一小石灣，其上有黑色石脈顯露，此石脈沿東岸由北而南直透甩洲門，惟當中一段不大明顯，對海之宋羌岸邊亦有石脈，隔水相對，亦循同一方向南延，以達東南海角，此列綿長之黑石石脈，為宋羌島之一大天然奇景。

甩洲高九十八呎，最高處在正中，全島除磊磊巨石外，只有短草小樹，山頂偏東處有一大巨石經風化而成一有頭有咀，形如啄鳥之怪石，怪石外望，為橫瀾兩島，一矮一高，一長一圓，副島橫瀾頭之大幅鬆白灰之岩石與分隔兩島之橫瀾門及主島上之全部建築物，一覽無遺。

### 田頭排

田頭排為一高十五呎許之礁石排，全島均為岩石，寸草不生，西高而東矮，中部低陷，潮漲即沒水下，故此排水退時為一島而潮漲時則為兩島，此排之頭尾均有離岸小礁石，最高處在一寬數丈之平石坡上，此處有一石隆起如塔，其下石面有兩度頗深之裂縫，石坡離中部之低陷地帶十多呎，遇退潮可踏石而過排東，此處之石塊亦高低不平，有兩處高聳近十呎，岸邊岩石急斜而入海中，此帶海水極深，時有大魚出沒。

田頭排上環覽，宋羌、蒲苔及螺洲三島分佔三方，各具形態，遠處香港東南之赤柱大灣及鶴咀半島雄鎮於後，南堂果洲擁聚一隅，無論為山為水，均堪漫賞。

從宋羌西南望，左起為蒲苔螺洲黃蔴角鶴咀東龍島

