

香港羣山譜

港東三山

(上)

易虎

香港島上山羣，約略可分為西、中、東及南四組，各有山峯若干座，除港南一組各山位置較為分散外，其他各組均聚於一隅，港東一組，自栢架而東，有風門山、馬塘山、雲枕山三山，而柴灣山及石碑山附焉，茲將栢架、風門及馬塘三山之情況，分述如下：

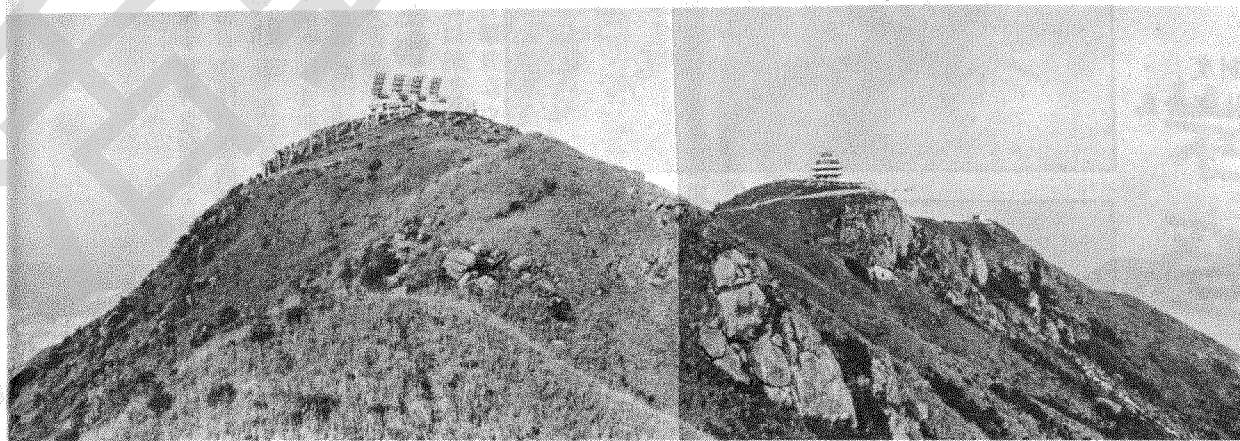
栢架山

位置：

栢架山高五三一公尺，為香港島上之第二高山，有北、南、東三峯，各隔一坳對立，形如筆架，故此山土名筆架山，栢架山則為英名，又此山一名駝峯，亦為英名，因此峯與南峯間之山坳較低陷，遠望如一駝峯，故有此稱。



栢架山下瞰大潭四塘
栢架山上之建築物



三峯中原以南峯（五三一公尺）為最高，面積亦最大，北峯較次，高五二七公尺，東峯則只為五二〇公尺，北峯因位置偏北，香港及九龍兩岸，一覽盡收！故往昔之測量墩置於此峯之上，近年北峯上建有一座大形之航空雷達站，而東峯上亦有一三層高，似為警察部專用之小雷達站，兩站內均有不停轉動之巨大螺旋，因有此兩座建築物，全山之最高點遂移至北峯及東峯，南峯轉而退居第三，惟測量墩亦因而轉置於本為山嶺之南峯峯頂之上。

此山之北，東兩峯山勢均極峻拔，南峯則廣袤平順，山脈南行，連綿起伏，至大潭羣塘上方徐徐下降至高二六〇公尺，地圖上標名野豬徑之大潭崗，餘勢東折止於風門坳上，北、西、東三坡均陟，尤以東坡為最，直瀉柴灣，北坡上段本極荒寂，年前因興建雷達站築有車路，接原有之栢架山道而下，遂使此山成為境內有數有車路直達山頂之山峯之一。西坡雖陟斜而有明顯山徑可循，其下之山坳名鯽魚涌坳。

坳上路徑四通八達，有車路，有石路，有小徑，東上栢架，西登大馬，北下市區，南走大潭，形勢重要，為昔時筲箕灣與大潭區之重要通路。

路線：上山

(一)自鯽魚涌沿栢架山道上行，經大馬山北坡及金督馳馬徑至鯽魚涌坳，由坳東之陟斜山坡沿小徑先登南峯，再跨低坳轉至北峯及東峯。

(二)循栢架山道至鯽魚涌坳，接走新關車路

，停栢架北坡轉折上山，至北峯與東峯間車路二分，一走東峯之雷達站，一走北峯之頂，西路止於航空雷達站大閘之前，行人不能再進，路左另有石級引上一環繞雷達站一周設有欄杆扶手之石路，遊人儘可於站外之四方眺望風景，東峯之雷達站亦有小路環繞，亦可漫步賞景。

(三)自筲箕灣市區後任何一座木屋區上山，過引水道後隨意覓一山脊而上，接走栢架山路上段直達北峯或東峯。

(四)自柴灣坳上方大潭道山坡有數處山徑引上東峯，惟入口不易覓得。

(五)大潭道近濾水廠前之一山谷後有關大山徑引上山坡上之引水道，附近有D3號高壓電架，電架後有一平順山脊，沿脊而上，轉折可至南峯。

(六)大潭篤水塘大壩北首山坡間有小徑通上大潭崗，自崗後沿脊而上，亦可至南峯。

以上六線以第二線為最平順易行，且無迷路之險。

下山

南峯——南峯頂上平曠，多長高草，有坑穴散佈山坡，山經南向引下大潭崗，可自引水道越大潭水塘沿車路上走黃泥涌坳，下走大潭篤水塘轉出大潭道，或跨越大潭水塘南首，小水塘之大壩入紫羅蘭山徑，繞紫羅蘭山半坡下淺水灣回黃泥涌水塘，如不欲斜下水塘區，可沿山脊南下風門坳或經大潭崗下大潭路，此線山路平順，中段雖有亂石坡而小徑明顯。

北峯——北峯車路附近山脊上有明顯小路

引下西灣河後之太古水塘，惟此路中段斜度頗大，且路上多沙石，滑不留足，尤以近水塘一段為甚，過水塘後可轉入木屋區下西灣河。又北向山坡較少矮樹叢之處均可直下筲箕灣，然路徑不大明顯，且多雜樹亂草纏足，如無必要，不宜亂闖。

東峯——東峯最東端之山崗上，有一小石屋，屋後山坡斜降，有隱約小徑可循，稍下為一斜坡，過盡階坡路徑復明，跨越一山脊後小路引入矮樹叢，需小心始可覓得通路，再下即為引水道，沿引水道而行，有路轉出大潭道

風景

栢架山山勢綿延，三峯並立，欲盡賞四周景色，需遍踏各頂。

北峯——東南兩方均有山嶺阻隔視線，獨北方景物一覽盡收，自左至右，環覽可見鴨脷洲山、渣甸山、大小馬山、太平及港西諸峯、大帽西脈、青山、大嶼東北、昂船洲、九龍羣山、九龍市區、鯉魚涌區、鯉魚門、九龍灣、將軍澳西半、南堂島、馬塘、風門三山及鶴咀半島、大潭灣、担杆山及西貢羣山亦可入目，此峯所見，以鯉魚門及九龍灣之景色為最佳妙，啓德機場跑道長伸入海，時見飛機升降，此景難得。

東峯——環眺所見，西起太平，歌賦二山，九龍市區，及大帽山至鯉魚門魔鬼嶺之一列山巒，呈現眼前，西貢羣峯，自馬鞍至南尖，一一可辨，極目可及大鵬灣畔諸山，近景則鯉魚門、將軍澳、佛堂門，皆在腋下，山下自鯉魚涌至筲箕灣一帶，大廈林立，柴灣則只見部

份，其他如果洲、鶴咀半島、蒲苔羣島、大潭灣及赤柱黃麻角，均可入目，西南一角則以阻於北峯及南峯，不能遠眺，偏東之小崗之上，則可俯瞰柴灣全景，東南方為一廣大山谷，廿多年前曾有兩航機先後撞山墜毀，機上載有黃金，當年曾引起一度拾金狂潮。

南峯——自西而東，環覽可見奇力太平諸山，香港市區部份，香港海之西東兩半，九龍市區至官塘一帶及後方山脈，西貢羣山、佛堂洲、佛堂門、南堂、果洲、柴灣東段、鶴咀半島、大潭灣、赤柱羣山、紫羅蘭山及南丫島，鯉魚門及大潭水塘羣山則以阻於北峯及南首山脊而不可見，沿脊至極南山咀，則大潭四塘全景盡收，較在赤柱羣山中之長連山上所見更勝一籌。

其他

栢架山之北坡下段有一山徑自半山橫過，折南接走栢架山道，此山徑之入口有二，一在大潭崗北D5號電架下之引水道旁，一在柴灣崗上，上下兩路分走，轉折經筲箕灣市區後之山坡而過，至引水道之西首盡頭附近合而為一，依山谷之走勢蜿蜒南行，此路極綿長，如無識途者引領，頗易迷路。

港島上三大輸電供架線中最長之栢架線，共有電架五十座，其中D36至D50之十五座，盡在栢架山之南及東坡範圍之內，南首第一座為D36。在大潭水塘東岸，由此東向沿引水道旁可行小車之灰沙路左右上下，直至大潭崗北，共有七座電架，第七座為D42。南面登栢架山之大路，即在電架之後，至此電架線折向北

方，至D45後跨越大潭路至童軍會所後山坡，此處有一小車路通走D46至D48三電架，D49則孤立山坡之上，只有小徑通達，最後一座之D50。則在另一引水道上，下臨柴灣崗，沿線追蹤電架，或順號碼按次序而過，或返向而行，為另一種旅行方式，別具情趣。

登栢架山，除自渣甸、大馬沿脊而過之外，仍以由鯉魚涌栢架山道漫步而上最為適宜，普通而言，自路口至鯉魚涌崗需時九十分鐘，自崗上行至北峯雷達站下，又需時廿分鐘，為一上佳之遊山路綫，然此地治安不寧，時有剪徑之事，故有志遊山者無論選擇任何途徑登山，均需結隊而行，不宜二三人作小組之遊，更不宜單身前往。

風門山

位置：

風門山英名哥連臣山，位於香港島最東，由柴灣區後南延至鶴咀之一列山嶺之西北端，與馬塘山（砵甸乍山）西東對立，共為柴灣之屏障，風門山之西北有風門崗（英名大潭峽），崗上數路交匯，為港島東區及南區之交通要點，今日路邊仍見已有近百年歷史之指路碑，此崗兩旁高山聳立，南北窩陷而成山谷，每遇天氣變幻，風勢驚人，故有風門之稱，而風門山之名亦由此而來，此山高三四七公尺，在港島上為第十三位高山。

風門山北坡上段有一引水道及一上一下兩條山徑，較大之山徑在引水道之旁，引水道橫越山坡斜上馬塘崗南行，繞過東坡折南而止，將山上之流水及馬塘山方面引水道之溪水收集

路線：

從筲箕灣乘石澳或赤柱巴士至哥連臣角道。車站下車，步至石澳道沿大路自大潭峽教導所後山徑入山，初段頗平順，兩旁遍佈小樹，路面高低不平，小徑直引上半山，沿途沙石披露，惟不甚溜足，抵山崗頂上略一轉折過小谷即至山頂。

山頂南走石澳崗，需時約九十分鐘，山徑初段兩旁密樹，高及人肩，惟路徑明顯，至雲枕山頂附近，有多路沿西坡斜下石澳道，山坡惟有短草，極便行走，東北下馬塘崗，需行四十五分鐘，山徑先引下一崗，越一小崗沿峭坡斜下馬塘崗上之引水道，西向下哥連臣道與石澳道。則只需廿分鐘。

（下期續完）

風門山上南望龍脊直伸，左右可見大浪、大潭及赤柱各灣

