

遍佈之北脊，一南向引上山頂，一偏北而過，沿北脊山坡轉斜下西坡山半之大形輸電鐵架石路，第五路則為上山之路。主峯山頂山形狹長，小徑自脊上西南斜下中峽道東段之水坭石路。

(二)自灣仔峽轉入布力徑，前行不遠有一人口頗為隱閉之坳路引上半山，坳路寬四五呎，入口在路旁有BL5號碼之西方，兩旁多矮樹，坡度頗陡，轉折而上，至半山之高壓電線架石路，路上有三座電架：編號為B22、B21及B20。過B21號電架後有明顯小徑引至山上，山路高低轉折，東行穿越矮樹林，待轉至濾水池北首山坡附近，即有一闊大小徑南向斜下，跨坳而上，可至主峯。

(三)在布力徑中段之中峽西首，有一極明顯而狹窄之小路沿金馬崙山東坡而上，此處雖頗為陡峭，然險而不危，半山以上小路沿山坡橫過，斜斜引上四百公尺山崗上之濾水池，沿路有一粗大之輸水管，待水管隱沒地下，即至濾水池頂。

#### 風景：

主峯——環覽可盡見香港島自栢架以西各山及島上南北各處，東望則大坑洋房區及市區，大小馬山、渣甸山、栢架山、聶高臣山、紫羅蘭山與對海之官塘及九龍灣一帶皆入目，南眺則深水灣區、熨波山、孖崗山、赤柱、蒲台、南望山頂、鴨脷洲、香港仔水塘及香港仔，南丫島與担杆山等南海島嶼，一一可見，東方則奇力山、西高山、太平山、歌賦山及山頂區東首，盡覽無遺，東面則域多利亞港西之大嶼

東北，青衣、昂船洲及大帽山脈至九龍峯之一列山系，呈露眼底。

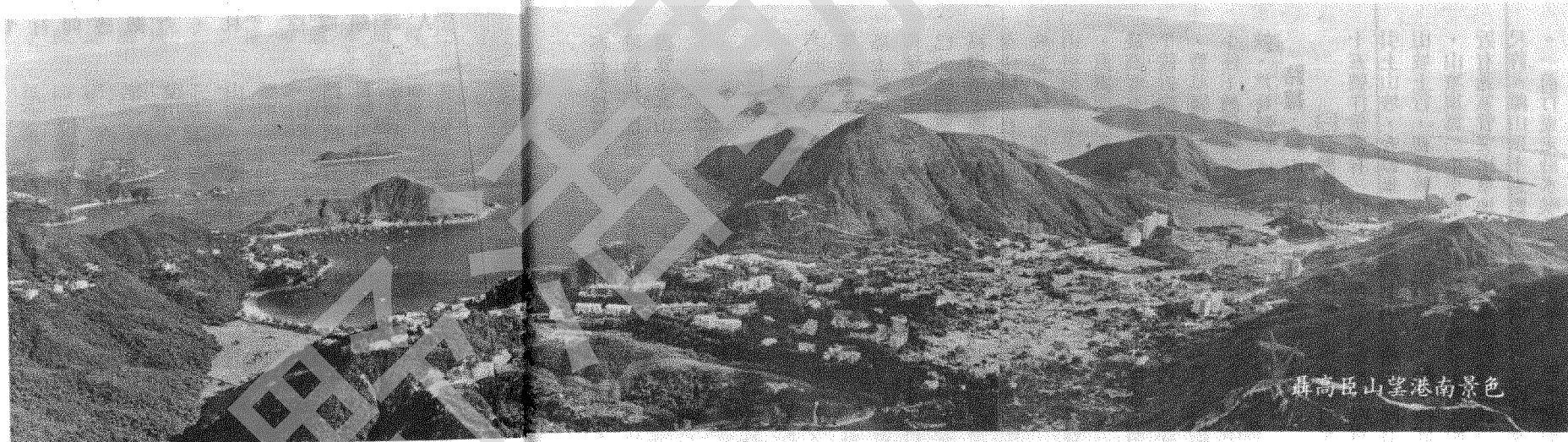
南脊——略如主峯南望，惟因較主峯之位置更南，故可盡見南望山及黃竹坑區之全景。

北脊——大致與主峯北景同，因前方再無障礙，故可全見跑馬地、大坑及灣仔市區，與海港之全部景色。

#### 其他：

(一)灣仔峽上有十條路口，較中環有名之「九仔呢」尚多一條，十路為司徒拔道、山頂道、灣仔峽道、灣仔峽電架石路、布力徑、中峽道、金馬崙山道、香港仔水塘道、甘道及警署東首之私家車路，十路中除灣仔峽電架石路及香港仔水塘道兩處外，其餘八處路口，環望即見，此處可稱為香港路口最多之地區之一，又灣仔峽公園為一極為理想之兒童公園，近月來在警署西首加建一座有新形設備之兒童遊樂公園，與原來有小樹林及大草坪之公園隔車路相望，此兩處公園，可作半日流連，自公園中仰首東望金馬崙山，可見山頂之圓形石柱及山半之高壓電架。

(二)年前電燈公司在香港島上廣設輸電鐵架，自鴨脷洲分栢架、寶雲及摩星嶺三綫向東北及西方分走，其中之寶雲綫共有電架二十八座，經香港仔水塘上金馬崙山西坡斜下寶雲道，因維修電架之需要，在中峽道車路末段加築一可行車輛之石路直下香港仔水塘西段引水道，並將中峽道西南段之坭徑鋪上水泥，另又加築石級及石路接連在西坡上之數座電架，此舉頗便遊山人士，故近年遊賞金馬崙山，已較前為



聶高臣山望港南景色

方便。

(三)金馬崙山北脊上雖為豐草密樹地帶，然有山徑穿行全脊，覽賞香港海，此為無上地點，山脊偏西處有一平崗，中有一處高樹環繞，似為下陷之洞穴，臨近細望，則只為一平地，因四周樹高而有低陷之錯覺，此處為一不可多得之野餐及小憩地點。

### 聶高臣山

#### 位置：

聶高臣山土名飛鵝嶺，與舊日之摩理臣山及鵝頸為同一系統，今時摩理臣山已遭夷平，鵝頸亦空餘地名，故飛鵝嶺之舊名已漸為人遺忘，獨讓英名聶高臣山專擅。

此山位跑馬地區後，隔黃泥涌坳與紫羅蘭

聶高臣山西望

