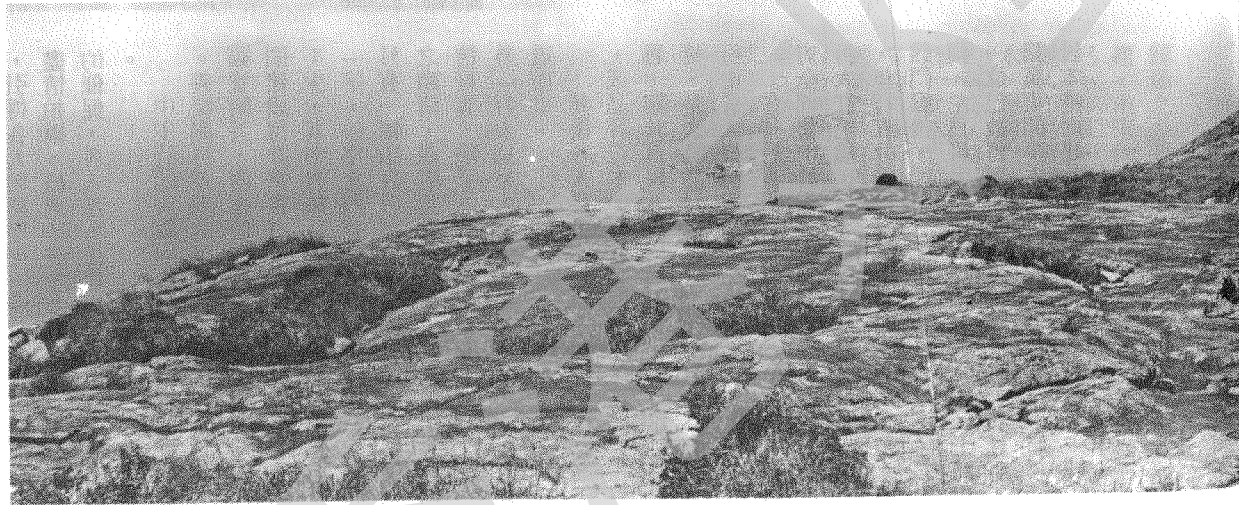


馬角頂上之石台



螺洲馬角頂一石屹立如塔，其旁石林下有石窟



島中有一方石，頂平，東首高只數呎，西首則近丈，中有一裂縫，筆直如刀削，西壁塗以白漆，為航行標誌，近島尾為一低平石板，斜降入水，北首岸邊有磚砌小墩，似為舊日泊舟之處，其下石間下陷如溝，形成級狀，各高三數呎，水退更顯，岸邊有一大石離岸矗立，潮退時可自低處跳躍而過，上登石面。

排上所見，螺洲蒲苔伸手可及，担杆北尖各島遠近畢呈，南丫島尤為清晰，港島大嶼，遠望宛如一體，賞覽港南景物與南海諸嶼，此排為一無上佳處，固無論其地勢之不高也。



石窟近影

螺洲頂之東首全為高草密樹地帶，最高處離海面二七〇公尺，有大竹竿豎立地上，繞至南坡可俯瞰細門水道及蒲苔島之北貌，轉過北坡，則可細賞鶴咀形貌與香港東南之山海麗景。

棋盤鬼字 識者得寶

馬角頂東首有一淺坳，上多矮樹，坳上為一斜坡，滿長小樹高草，間有大幅裸露石板。斜坡上為一闊大平台，東向緩昇，直達山頂之最高處，此為螺洲山頂，面積極大，其上全為岩石地帶，如一碩大無倫之運動場，除三數處低陷谷地有矮樹外，只有草叢，石地上間有斗大獨立頑石，散佈一隅，此處即為傳說中之螺洲一局棋之地點。據云蒲苔一塊礁與螺洲一盤棋兩處均有寶藏，如有人能讀通南丞古碑之文字或尋得螺洲頂之棋盤所在，便爾石破天驚，秘洞陡開，藏寶盡現。大致蒲苔四島均有神話，而以此兩句歌謠易於上口，故為人傳誦至今。

螺洲白排

蒲苔羣島中位置最西之一處為螺洲白排，此排孤立海中，四面受浪，巨崖聳立，其形勢與位於宋羌西北之田頭排相若，而氣勢過之。此石排東北去螺洲頭八百多碼，東距蒲苔近二千碼，面積不大，高五十多呎，海上遙望，島形如一伏獅，東首有高崖聳立海邊，島西較矮，斜下海中，全島均為碩大岩石，架空互倚，其間多縫隙，隙頂或闊或窄，石下則多空洞，可容人坐臥，各處岩石散佈崩裂，似曾遭砲轟。或為軍事演習砲彈爆破之結果。

最高處之石頂面積不大，分兩崗對立，可容十多人，石隙間有小樹一株，枝葉茂密，東坡為一直壁，急瀉直下，俯望為之心寒，山坡間石塊崩裂，有香燭寶鏡等酬神事物散佈碎石之間，惟四望不見有神位之屬。

螺洲頂西南有一面積極大之石坡，直下半山，人稱白雲石，石縫有隙，可供攀援上下，東南方面亦有一較緩順之山坡斜下海邊，沿岸一帶岩石平滑如磨，石色帶白，傾斜入水，頗為悅目，山坡上大石散立，有肖獸形者亦有像物形者。

此洲北岸有數海穴，均不甚深邃，西北角山坡上有一燈塔，有石級自海邊岩石引上，西南角海邊有雙洞，西洞甚淺而東洞深入數十呎，可以小舟探遊。

螺洲得名之由，一說因島形像螺，另一說則謂担杆山一帶島嶼，舊為珠池之一環，曾產珍珠，因有珠螺，遂以螺名洲云。

螺洲頂之「螺洲一盤棋」，海中小嶼為螺洲白排