

編輯先生：

本人想於下月初自辦一次小組兩天遠足野營節目。旅程以選遊糧船灣洲為主。起點由大浪西灣之街車站起，上攀西灣山，下浪加灣紫營，翌日環走萬宜淡水湖。但由於不清楚該淡水湖之東西兩端是否准市民或遊客前往，故冒昧提問。又本人對糧船灣洲上之路徑並未有全部暢遊，今次前往只依靠地圖引索。爲了能有足夠時間環走此島，故望閣下能用筆指出一些旅行者在該島常行之途徑於附上之地圖上，然後寄回，俾能有所參照。

另貴刊之露營地點介紹有關芝蔴灣半島之企沙灣一圖，本人在地圖及書籍中無法獲知其正確地點，故勞煩給我有關此灣之地圖經緯線區，以便查察往遊一下。以上各點希早日賜覆，勞煩之處，不勝感謝！

基本讀者譚少鵬上

答譚少鵬讀者：

據來函所述及附來地圖所示之遠足野營路線設計不差，但估計從吹風凹（即往大浪西灣街車之終點，近亦以該處新建之「避雨亭」爲地名）負重裝備步行至浪加灣約需二小時，其中一段需由二百五十呎登高至九百呎，同時由於季節性關係，部份由主要稜線側降之小徑或有灌叢雜草擋途，行前應有心理準備。

浪加灣營一宵後可自灣南跨凹接走萬宜水副東端至糧船灣洲，並沿工程車路西行，至蛇灣咀跨西端，經元五坎，爛泥灣凹抵北潭涌（見覆函中附圖之紅色路線），估計全程需走五小時，且到達北潭涌後若無街車可乘則需多走四十五分鐘往大網仔，而由大網仔至西貢或九龍城碼頭之交通假日也非常擠擁，往九龍城碼頭之豪華巴士尾班於下午七時由大網仔開出。又萬宜水庫之建築工程仍未全部完竣，東

西兩端均在工程範圍內，至今未開正式開放，准許遊人前往，惟一般言之，遊人在行程上需借道過境時，祇要不影响工程進行及造成危險，工場主管大致還不會拒絕通行，一切要看當時情況而定，恕未能給你一個肯定的答覆，不過，據知最近曾有某旅行隊亦曾臨時獲准通過西堤。

有關大嶼山芝蔴灣半島之企沙灣位置，請參閱第廿一期本刊第十九頁「香港地名錄」內「二浪」條即知其詳。

答讀者張小姐：

鐵山寺在大嶼山芝蔴灣半島之望東灣，主持爲釋法藏，該寺範圍不大，並不公開招待食宿，若得主持同意，可供五人以下借宿，並可供應青菜白米等自行煮食，不收任何費用，若自携食物則必須爲素食。

編輯先生：

客套話不說了，現有以下各問題，望早日以回答。

①貴刊21期裏「流動露營淺說」一篇內，有提及中型八爪袋，究竟是如何的？價錢怎樣？普通適合於何用途？

②請問初登山者應選何路線？可否舉兩個地點？

③貴刊舉辦的交誼旅行，路線未十分明確標明，例如應註明有無上落高低，有險峻否，需攀登否，車程、步程及全程需時若干，老幼咸宜或須有登山經驗者等，最好能以「表」方式列出，以便讀者能作出適當選擇，免得無攀山經驗者選錯了危險路線。

④又請問普通遠足旅行，應有怎樣的裝備？

讀者 岑昭敏

十一月九日

答讀者岑昭敏君：

①請參閱本期「八爪背囊用途簡介」一文

②初級登山路線應以短程（約五小時步程以下），易行，及高度不大之山嶺爲主。一切路線及地點應以安全及易於照顧爲原則。適宜舉辦的有林塘漫步、村鄉連訪、咀岬專遊、單峯縱走等，均可按自己能力循序漸進。地點方面，有城門水塘或草針山，西貢昂平古道、十四鄉等。

③本刊將尊重閣下所提寶貴意見，由下期開始活動消息將輔以各種圖表及解釋辦法，俾各讀者更能清楚瞭解。

④普通遠足旅行裝備，起碼要穿登山鞋（例如反皮鞋），負背囊，囊中要有藥物、汗巾、水壺、雨衣、太陽帽，其次哨子及電筒亦要兼備。

編輯先生惠鑒：敬啓者：

貴刊於第十期中之「新安縣圖」篇謂台北成文書局影印民國十九年版之新安縣志出售。現專此函請執事先生賜與該書局地址，使吾人得以購買來研究香港史地。即頌
台安！

讀者 吳偉鴻寫

答讀者吳偉鴻：

近年台北成文書局出版之「新安縣志」內已不附該圖，閣下若需參閱該書請撥電話五七三二四三七與本刊服務組聯絡。成文書局地址爲：台灣台北市羅斯福路三段二四零巷五號。

答韓義築讀者：

從西貢巴士站側開出之鄉車據知共有四路：一經大網仔、北潭涌、萬宜灣均至吹風凹（大浪西灣）；一經大網仔、北潭涌、北潭坳、高塘至海下；一經大環、企嶺下至十四鄉之泥涌；一通西貢西北山上之南山村。此外尚有部份新界的士可駛北潭涌內。各綫鄉車均有定額收費，至於聯絡電話，因不便在此公開刊登，請直接來電本刊查詢。

（歡迎垂詢、有問必答）

野外雜誌 訂閱單

茲付上港幣／現金／支票／二角面額郵票總值
二十四元訂閱野外雜誌由第 期至 期

姓名：

電話：

通訊處：

訂閱者簽名：

若對野外任何方面不滿，可隨時終止訂閱。所有訂費無條件退還。
長期讀者可以定價之七折購買本刊出版叢書，參加本刊舉辦活動可獲特別優待。

屯門叢談(二)

梁廣漢

杯渡山

即青山，其名起源甚古。據「許地山」先生說：「現在的青山，舊名杯渡山……高一千九百英尺。」又「廣州府志」則言：「杯渡山在新安城南二十里，高峻插天。」而「廣東輿圖」曰：「杯渡山，高二百丈，周三十里，有二石柱，高五丈，相距四十步。」

上述各志書所言的方位、山高與範圍來說，雖然於今天的眼光來衡量，無疑是錯漏百出，但若依據它所言的方位來研究，確是指今天的青山。

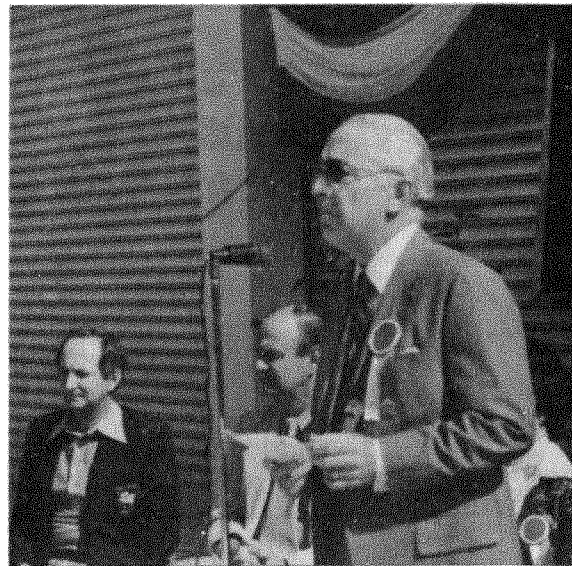
它之所以被命名作杯渡山，據說是由於杯渡禪師曾到此居住的緣故。相傳於劉宋期間（公元四二〇年至四七八年，距今約一千五百年），「杯渡禪師」從北方雲遊至南方，曾停留於屯門這一地。據「輿地紀勝」說：「世傳有杯渡禪師渡海來居。」而「王崇熙」之「新安縣志」也有以下的記述：「杯渡山，海上勝景也。昔宋杯渡禪師住錫於此，因名。山麓石柱二，相距四十步，高五丈，今半折，『府志』

又「陳伯陶」之「東莞縣志」引「蔣之奇」之「杯渡山詩並序」言：「『廣州圖經』：杯渡之山，在東莞屯門，界三百八十里。者舊相傳，昔有杯渡師來居屯門，因以為名。曾讀『高僧傳』，宋元嘉中，杯渡嘗赴『齊諧』家，後辭去云：貧道去交廣之間。余是以知杯渡之至此不誣矣！」

其「杯渡山詩」則言：

「吾聞杯渡師，曾來交廣間。至今東莞縣，猶有杯渡山。茲山在屯門，相望黃木灣。往昔韓潮州，賦詩狀險巖。颶風真可畏，波浪沒峯巒。偶劉昔營軍，獲標防蜃蟠。鵝碑封瑞應，鮮痕半爛斑。南郡及揭地，達摩初結緣。靈機契震旦，乘機下西天。長江一筆過，慈嶠雙履還。渡也益復奇，一杯當乘船。大風忽怒作，浪滾驚濤掀。須臾到彼岸，疊足自安然。」

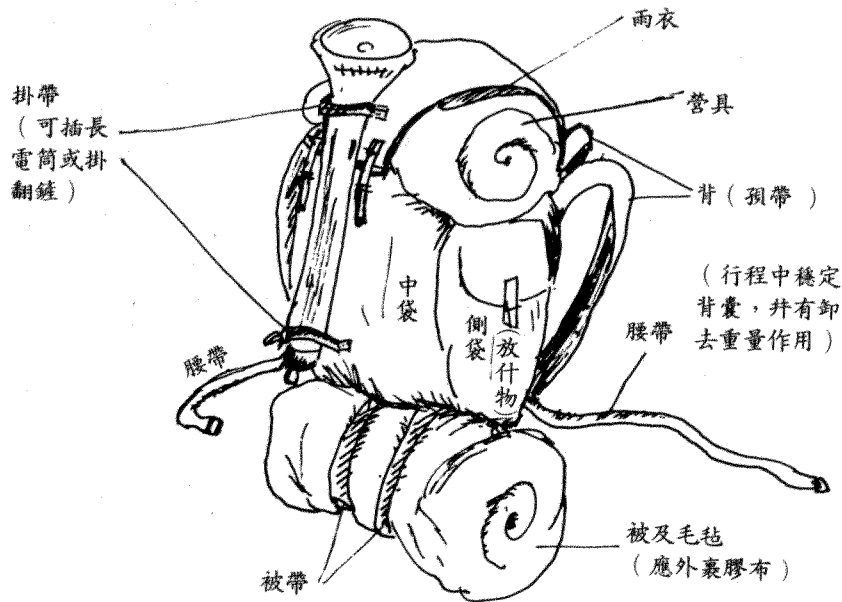
李國士先生致詞



人期望日後按遊人之需要在園內增設其他設施，別是風雨亭及公廁等，使各方面更為完善。

於此，本人特別強調一點：管理及保護郊野公園漁農處員工之職責，而郊野公園實本港市民之產，故各界宜協助吾人慎予保存，以留後世。本人員在執行管理及存護職責之時，必盡力不影響遊人之方便，而吾人亦呼籲各界人士惠予合作，心保護其公產，並提供意見，以便計劃增添更完之設備及使園內情況盡善盡美。目前吾人正着手製介紹各郊野公園及其設施，如自然教育徑及其小徑大道等等傳單。凡此種種計劃，實行需時，請各界人士體諒吾人之困難，吾人定當逐步妥辦，以市民之方便為大前題。

各位，本人謹以興奮之心情宣佈香港仔及大潭郊野公園正式揭幕，並以萬分榮幸，邀請香港仔坊會主席方樹泉先生與本人一同主持點睛禮。



*有一類背囊，側袋外尚有「配帶」亦可將衣物、被毯之類繫於兩側。炊具亦可另用繩繫於囊外，但此法不宜長途遠足用（非必要）因易鬆脫。

八爪背囊

用途簡介

李紉坤

露營背囊以八爪袋式為方便，所謂八爪袋，即美式背囊（與英式長筒背囊有別）因「配帶」甚多而得名。其實「配帶」主要祇兩處，即「被帶」及「掛帶」（見附圖）。通常一般市面所售者乃模倣以前美軍戰餘物資，其實皆香港製造。在實用上，因用料較厚，具防水功能，體型既不大而大件物件可繫於囊外，雜物安放取用都容易，價錢公道，有大、中、細碼，因此甚宜於野外露營之用。（按：所謂八爪，以其帶多而言，實非每爪均有一用途。又普通遠足活動，並不合用，因其「爪」無用武之地，遂反成累贅。）