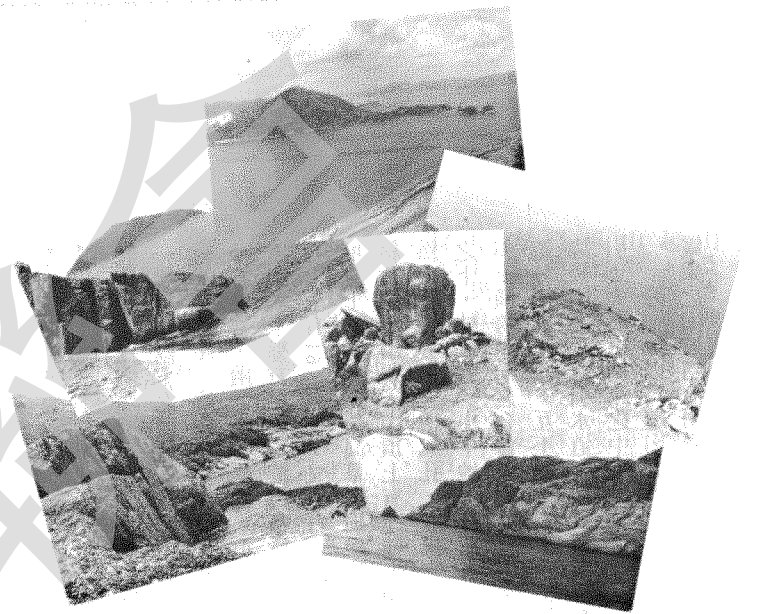


影與南港

陸谷恒



漏斗洞上俯瞰，右有石隊直透海邊



漏斗洞



一、蒲苔與螺洲

香港境內有二百多座島嶼礁排，分散各方，其中聚島較多之處為吉印海域，西貢海域，嶼南海域及港南海域，西貢海域大小島嶼之簡略形貌，已見本刊第五期至第十九期之介紹，由本期起，論述港南海域之概況，至大嶼海域及吉印海域，印洲塘諸處之島嶼，將在以後各期逐一介紹。

港南諸嶼，除貼近港島東南及南岸之屬島如大頭洲、五分洲、狗髀洲、東頭洲、孖崗三島、蟹波洲、鴨洲排、鴨洲洲、龍船排及火藥洲等處外，尚有南丫島及鹿洲與蒲苔七島、螺洲兩島，宋瓦三島及橫欄三島等。

現將蒲苔羣島、南丫島，及香港東南及南岸各屬島之情況，按次序先後介紹如下：

蒲苔

蒲苔羣島在香港島之東南，由五大島、四小嶼與六礁排組成，各島中以蒲苔為最大，位置亦最南。

蒲苔島沿岸有兩小洲及四礁排，小洲為位於東南角之墨洲及僻處東岸中部之大排，礁排則為墨洲南之墨洲排，南角咀旁之淘金石，大丕東首之散排與東北岸北流角外之細排。

主島島形北半略圓，南半則有數山咀及山岬直出形成三大海灣，最西一灣名大灣，可避風浪，漁民聚居岸上，為全島唯一有人居住之處，西首石角上有天后古廟，名噪港境，東首隔一山咀有一灣稱南丕，左右有小山咀與墨洲小嶼及南角咀半島山岬拱護，海灣雖大而苦無避風之處，不合民居，岸邊岩石間有迴文石刻，不

知年歲，即傳聞中「蒲苔一塊碑」之碑，與古廟，巫屋，同為島上三大名跡，南角咀之東又有一灣，名大丕，石岸峭拔，偏西一處名淘金崖，居民於冬季之候，在此採摘紫菜。

巫氏廢祠 今稱鬼屋

大灣內有村屋，有小學校，灣後山谷上方有一兩層古屋，舊為巫氏物業，聞巫氏為蒲苔鄉民，出外經商獲利欲回還以榮鄉土，後遇盜僅以身免，屋今荒棄，人呼為鬼屋，山谷西首頂上舊有小村，今亦廢。

全島最高處在東首，高二四四公尺，頂上樹密草長，遮蔽四方，自樹草間外望，東面宋瓦橫欄近在咫尺，果洲南堂各嶼一一可認，北面螺洲聳立，擋盡風光，除鶴咀半島而外，難見港南景色，南面則担干長列，如一木浮海，其形特異。

南角咀為港境最南之處，海角驚濤，拍擊岩岸，脊頂岩石峭立，怪石處處，有如堅掌者，有如僧人者，不一而足，山脊之上，有一燈塔矗立，此燈塔為橫欄以西之一重要導航訊號。

大灣石角以北之沿岸，無甚可觀，此帶崖岸與螺洲隔一寬闊水道相望，此處稱螺洲門或細門，水位極深。東北端地名北流角，海邊有大片岩石坡，斜入於水，近岸處有小嶼曰細排，細排面積不大，東首有一海蝕平台，滿長黑色螺類，四週密佈海藻，不易踏足，排上全為大塊岩石，寸草不生，南岸海邊頗多礁石，較難泊舟，登臨此排，須俟風平浪靜。又須待潮退之時，否則難以如願。

細排南首隔一山咀為大排，兩處不能對望，大排為一長闊均近百呎，高四十呎許之大礁石排，北首形貌如一三角，新蒲苔岸邊不過六七呎，海溝兩旁岩石垂直而下，水深不測，水道北首有大石離岸獨立，阻塞入口。小艇過大，即難划入，此排北高南低，大石磊磊，高崖互結，最高處在西首海溝之上，東岸有危崖矗立，其下中空，形貌雄奇中帶險惡，東南瀕海處有大幅石板斜坡，斜行入水，石面平滑傾斜度為六十度許，如遇潮退，則石坡下半亦現，惟因為有黑色螺之屬附生其間，故顏色與上半之黃白色澤不同，可堪漫賞，海溝西畔蒲苔山坡岩石之形狀與大排全同，混如一體，其形略略如花山東坡與破邊洲。

自大排東望，宋瓦大島近在目前，其西岸之仔洞，兩穴暗黑，形如雙眼，右旁橫欄兩島一直一圓，低伏水面，仿如潛艇。

洞如漏斗 土名黑岩

大排以南至蒲苔東南角之大角頭之間，有一高廿多呎，深十數呎之海穴，其形略如宋瓦之仔洞，轉過大角頭，即為大丕範圍，此處海面有一堆黑色礁石，四週浪湧，潮退時只剩一方橫數呎之頭石，退潮則伸延至廿多呎，故舟楫不敢駛近，加以排上礁石滑不留足，頗難登陸一遊，此礁排名散排，離岸一百五十多碼，岸邊偏東處有一崖洞，深約廿多呎，洞末有一直立縫隙，隱約有光透出，划舟深入，可見石縫寬只呎許，不能撥舟而過，縫內為一露天海穴，泊岸翻上岩石繞行至洞頂，則見山坡窩陷

如一漏斗，直下百呎，山壁斜角極大，絕難攀援上下，洞底水浪衝擊石卵及積存之垃圾廢物，隆隆作聲，另有一番異趣，此洞為蒲苔島上之一大天然奇景，惜因位置僻遠，向少人踪，詢之漁家，亦無正式名字，故呼之云漏斗洞（土名黑岩）。

漏斗洞西首一灣內陷，有小灘，時見小型遊艇在此停留，大氙西南為南角咀所在之半島山岬，南角咀偏東海面有一長廿多呎，出水十五六呎之三角形石排，矗立海中，此排似名淘金石，石排離岸不過丈許，自排上仰望可見山岬上之白色燈塔，及半島東岸之峭立崖岸，南角咀尖端有一處高十多呎之直立高崖，其下石坡平伸，斜行入海，遠望如一炮壘，南角東端岸邊有一小沙灘，可供海浴，沙灘後有山徑沿海岸南行至南角咀，半途過一小形石碼頭，為方便維修燈塔之人員而建者。另有一徑沿南角北岸石坡西行，引至大灣，山徑下近海處即為石刻之所在，石刻本不易覓，因其位置在大路之下，須轉折而後始能到達。近年政府當局為保護古蹟而加建鐵籠將石刻覆蓋，目標因而變大，故尋覓較易。

墨洲

墨洲在蒲苔大灣南山岬之外，離岸不過一百碼許，為一橢圓形小島，南北約百五碼，東西倍之，最高處只一二五呎，島西有一近五十呎之直崖，東北坡則頗平順，西南角外有一小石島名墨洲排，其間水道，寬不過六七呎。島上多長仙人掌及荊棘叢，頂上有一大石

直立，高六呎許，闊四五呎，遠望如一墨痣，因名墨洲，一說此島形如一墨魚，據漁家云，墨洲與蒲苔山咀之間海道，墨洲門下有兩條礁石自岸邊伸出，是為墨魚鬚，該處水位極淺，故一切機動船艇，均不敢輕率自墨洲門駛過。

墨洲之北、西及南三處均陡直，山頂西首有密樹叢，不能通行，惟可斜下南坡海邊轉上，繞過樹叢而至島西，此處有一以石堆成之小廟，為漁民所建，其下即為墨洲排所在，墨洲排高約三十呎，長近二百呎，東高而西矮，排上岩石高低不平，立足其上，既可眺望南角咀半島及南角之水光山色，又可遙看担杆羣島，更可近賞墨洲西南角之聳立高崖，及海邊之闊大黑色石脈，惟此排四周浪濤，須待風靜始可泊舟一遊。

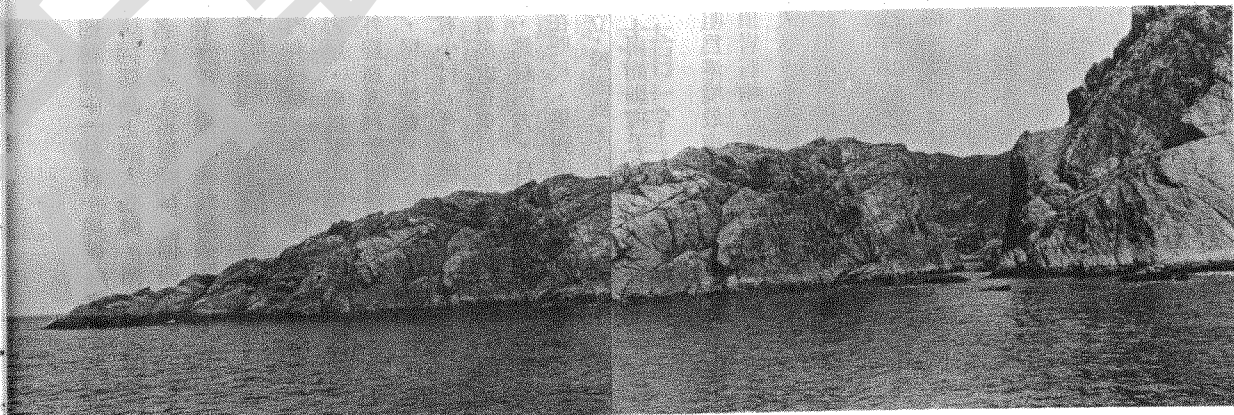
墨洲北岸中部有一高四五呎寬二三呎之大石墩，為殘存之登陸設備，一如碼頭之類，東北角山坡斜斜入海，由此上山最為輕易。

螺洲

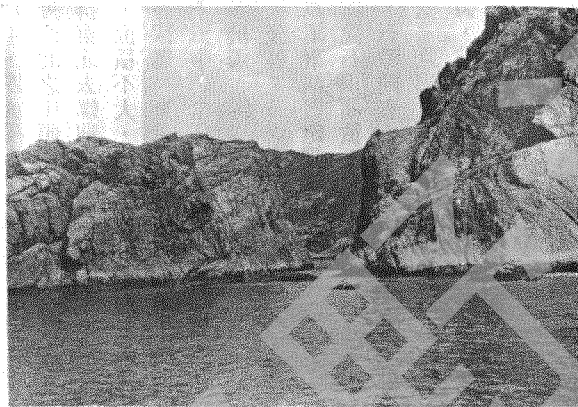
螺洲在香港島東南，離鶴咀只二千多碼，其間水道稱大門，又稱雙樹門，雙樹門或深水門，此處水深二十碼以外，與南首之細門深度相約。

螺洲四坡陡峭，以東岸為甚，幾近垂直，南岸偏西處有一小灣，西南一山岬長伸入海，稱螺洲尾為螺洲灣之屏障，灣內水平浪靜，近岸有小沙灘，灘後為一坑谷，稱白骨坑，因戰時日寇曾將大批不肯屈服者放逐此島，任其殞滅，戰後谷內白骨纍纍，遂有此名，谷上西方

大排近影



螺洲上下瞰細門及蒲苔



南角咀下淘金石

