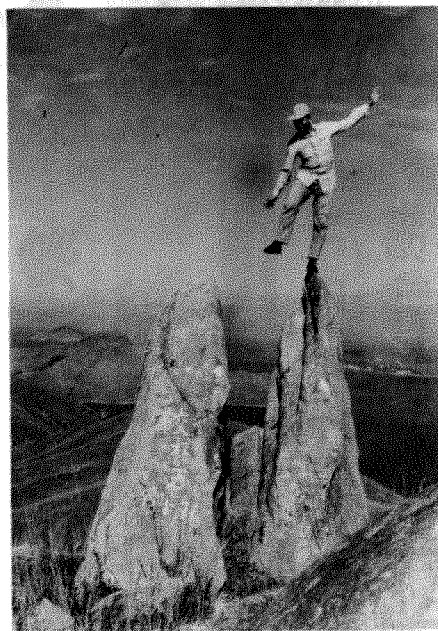




涌沙頂上之「桅夾石」



你，是你，你的辦公室有冷氣設備；你，你的豪華房車不但可以代步，甚至是一種「行」的享受；你，你的家在一間高樓大廈中一個很大的單位，屋內有厚而軟綿綿的地毯，房中，同樣也裝有空氣調節，粉上低色調的牆壁，天花板上懸着華麗吊燈，還有壁燈，牀燈，牆腳燈，星燈……的襯托。不錯，你有高級的「生活享受」，這種享受是科學文明的賜予，你，你的一切都和大自然脫離關係，你啊！就像一顆「溫室葡萄」。獲得刻意的栽培和照顧，你有美好的生長環境，充滿幸福的成長過程。可是，你能夠在大自然的野外，和其他植物一樣，去接受同等待遇嗎？你有面對大自然的挑戰？你能在野外中找到必有的享受？

營、露營、野營，營不會掛在高樓大廈的牆邊；不會架在停車場內車與車的空間；不會

紮在背後猛噴熱氣或不斷滴水的冷氣機旁，更不是紮在地下鐵路工程地盤上的那種「營」。你喜愛大自然野外的遼闊與青蔥？你希望在郊野林間多吸幾口新鮮空氣？你要遠離都市的煩囂，找一個舒適的地方把自己整體投入，快到野外露營去吧！不管你是營前倚坐，或是營內躺臥，清新的空氣，輕拂的微風，那是最適度的空氣調節；綠草如茵，地帶軟滑，不要甚麼天津名貴地毡，或是高級的舶來床褥；不論是皓月當空，桂華流瀉，或是彎彎眉月，點點繁星，襯托着遠處羣山的剪影，銀海泛光，漁火閃耀，周遭樹影如繪，加上流泉淙淙，濤聲如訴。從來也沒有魔術師能改變真實，深信任何設計家也無法以人工創造出比大自然更美的「大自然」，而最完美的音響效果，比起濤聲和泉聲，畢竟還有一定程度的「失真」。

你，來吧！帶着「野外」，走向野外，讓「野外」為你嚮導，讓「野外」和你一起露營。是深秋了，一個適宜遠登高山，湖畔嬉水或野外露營的季節。

「海下」，一個多美麗的名字，它有海灘、沙灘、草坪、樹木、溪澗、村屋、商店、電話、車路、四通八達的步道。祇要你紮好營帳，祇要你有充份的時間，祇要你有足夠的體力，祇要你有行的興趣，就以海下為中心，開始你的多姿多采節目吧：（一）訪白沙澳古村和青年旅舍；看看（祇是看看）南山洞旁果樹纍纍的園林；蛇石坑上攝一張形態畢肖的「蛇石」照片，荔枝莊畔作一次地質考察，急步走過鬼話連篇的小塘，大藍蓋上騎上「猛虎回頭」石；北向直奔「邪」地响螺角；北風門前近望石堤低接的四洲。

（二）踏過境內最窄的地頭——攔路坳；試勘青島學中何謂「浪裡搖船」的地形；攀上廢壘「望樓仔」，指點大赤門外的塔門和弓洲；到海邊的棺材石躺一躺，望一望對岸迎面相向的孝子角；廟公咀旁尋覓小小的「大王廟」，淺嘗清冽甘美的地下水泉。

（三）踏村旁石磴古道，穿龍口水竇流（地名）登涌沙頂桅夾石（旅行界稱之為較杯石）。

（四）溯猴塘溪，登山村嶂上，踏足石屋半島之最高處——一五七八呎的石屋山巔。若你是個樂水的智者，那麼「淋」坑的清流，灣內的碧水皆可浸泳，或者租一艘舢舨，把雙槳化作翅膀，「飛」向海中的散礁——排

仔，甚或遠「翔」打靶塘外的鷄心石。

儘管你「不好高騖遠」，但求置身野外舒展身心，那麼，就在營地的縱橫百碼範圍內，節目還是不少，你可以到溪中捉蝦，岩上釣魚，淺灘的岸邊拾海胆，攀上東風石去敲石咚咚，或到路旁的「萬年蔭」（一株連理樹）蒼勁的枝桠上午睡，或在樹下與村童齊盪土製鞦韆。

海下，多悅耳的名字，它為你提供四時八節皆宜的營地，無一不美的山、水、林、石，適宜各類野外活動的地理環境，有大自然原野的幽美寧逸，也有便捷的交通。你，是你，你可以告訴我——處比「海下」更包羅萬象的營地嗎？

注意事項：

沙灘紮營，必須確知潮水漲退時間及漲退幅度，營帳不能太近海邊，否則浪潮淹至，會使你狼狽不堪。其次，一般長度較短的塑膠營釘，在沙灘上難生效用，必要時可選取其他如樹枝、石塊等代用品。若在草地上紮營，當挖營坑，豎營柱時小心勿觸及泥土下的蟻窠，因為，儘管你的營帳可以防蚊、防蟲、防蛇，但決擋不住螞蟥雄兵。

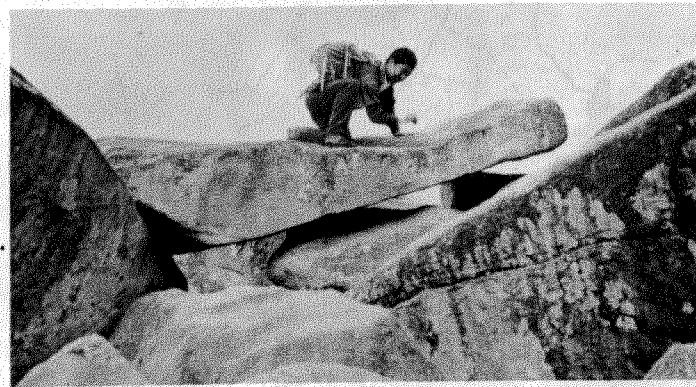
交通便覽：（陸路）

92號線巴士彩虹邨至西貢，彩虹邨頭班開上午六時，尾班開下午十時；西貢頭班開上午六時三十六分，尾班開下午十時三十六分。逢假日收費八角。在西貢巴士總站側乘村車直駛海下，車費

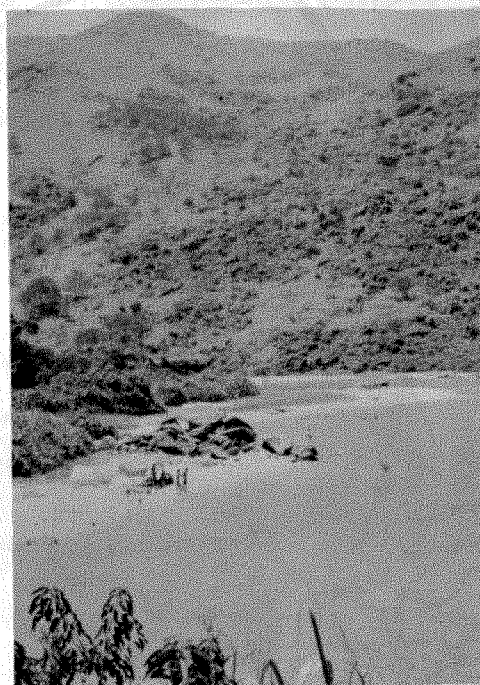
線四行山與地營下海

圖、文：司馬龍

宿共行同與您野外

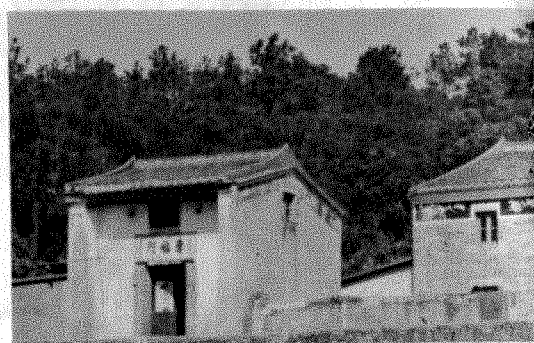


敲之即響之「東風石」

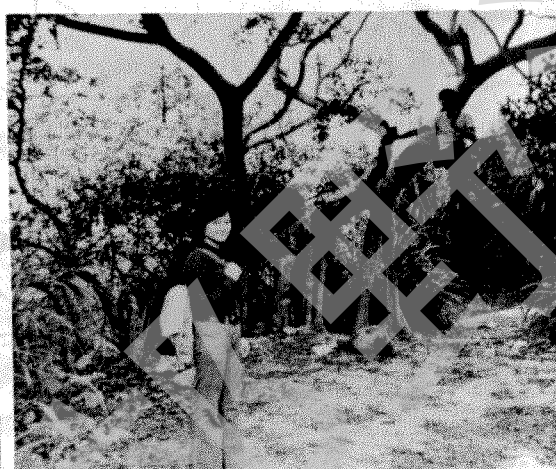


海下灣全景，圖中為「東風石」

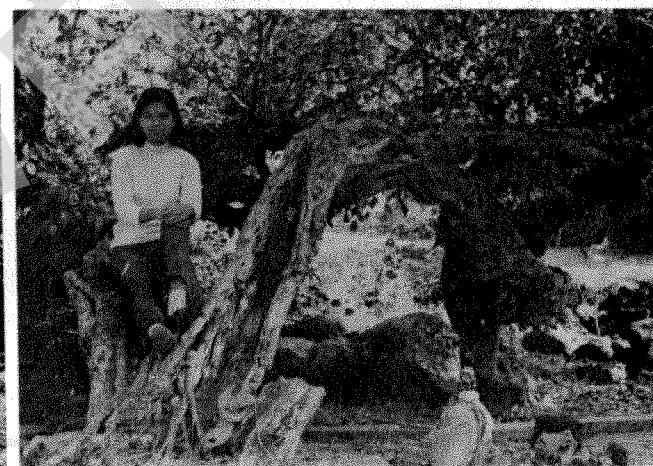
村屋美觀之白沙澳夏陽



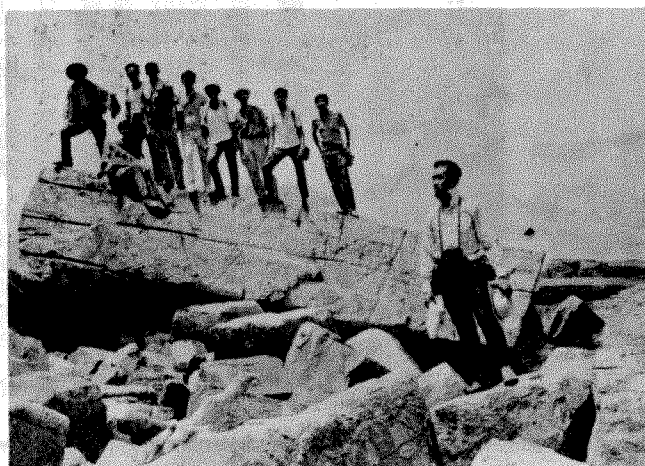
海下灣畔之「十二脚」樹



海下村之「萬年陰」連理樹



棺材角上之棺材石



約三元，村車通常以預約為佳。查詢村車資料可電二——二八二三五海下村翁天生。

(水路)

預約海下街渡，可在馬料水或大埔灣落船，單程每位五元，可先致電二——六六二五〇一與蘇帶聯絡。

油麻地小輪大埔灣——塔門線逢星期日上午八時二十分由大埔灣開出（由九龍火車站乘上午七時廿七分班車，約八時零五分即到大埔灣），直航塔門後即迴航，經較流灣、赤徑、大坦、十一時到達荔枝莊，步行一小時可到海下。有關該線小輪之詳細資料可電五——二四零零八一油麻地小輪船公司查詢。

特別查詢：

有關食物補給，代辦伙食或其他可致電二——二八二三五與海下村雲海商店翁天生聯絡。

野外與您同行共宿

海下營地與山行四線

圖、文：司馬龍