

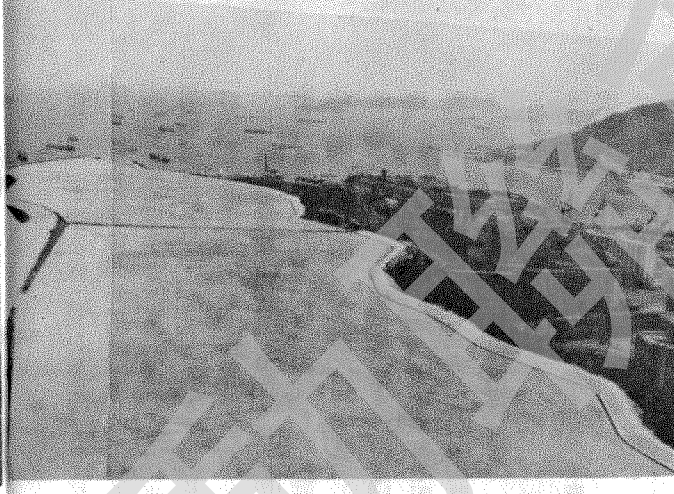
大連排山自北向南斜伸。主峯高二六〇公尺，南首諸峯稍矮，為二四〇至二二〇公尺，偏西各峯近年已被剝平，建成近十幅闊大台地，逐層而降，此等台地之用途不詳，其為建築之用必無可疑。各層台地之間均有坳面之護土

## 大連排山

上，一峯崛起，迤邐南行。全有頂上黃土顯露，顏色與北面之金山各峯截然不同。山外左為香港島，右為青衣山，居中之水域直透大海。近景為交椅大嶼各島，遠景則為外伶仃等南海諸嶼。天色愈明，所見愈多。山脊即為金山南脈之大連排山。主峯以南各處山頂均遭削平，下方山坳左旁，隱現屋脊，為長坑村，最北端之村屋，寬景既畢，可由兩途下山，一為斜下陟谷經低坳轉上大連排各山而下葵涌坳頂，一為偏左沿山徑下行，過一遍植高松之陰涼山脊地帶轉右下山經學校出長坑村。沿途右望可見長坑村之全貌及村屋之分佈情形，與賦與長坑村村名之地理環境，至村口後沿水塘車路前行，可繞過瀘水廠左方石徑下九華徑鐘山台路口，或逕循車路轉折而下蝴蝶谷，兩線比較，以下鐘山台一線為較快捷。

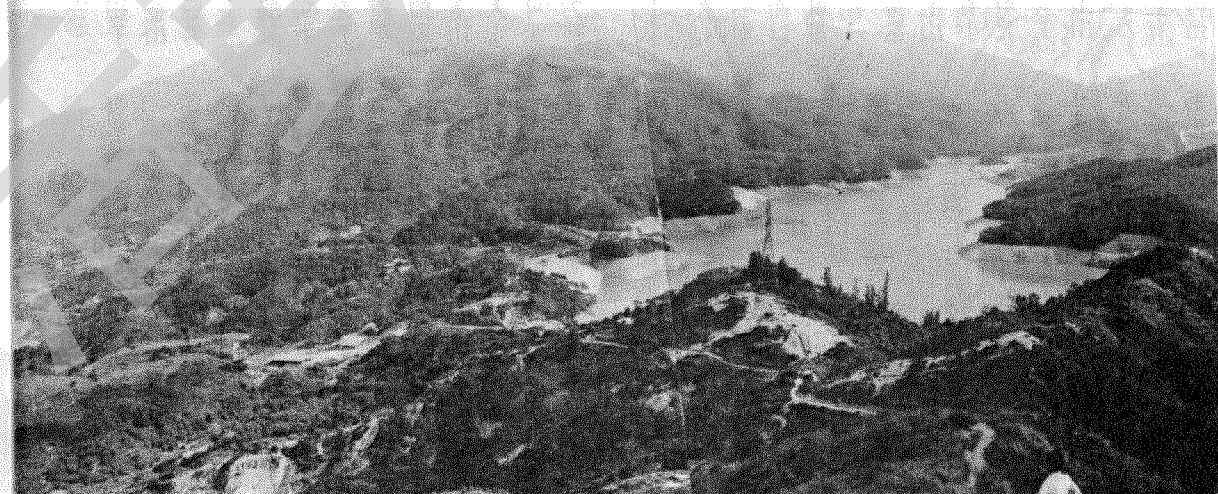
矮牆，上植青草，各高七八尺。主峯南面之土牆則為整幅山坡，高十多丈，分三層，下寬上窄，遠望如一金字塔，偏東各峯仍為原來形狀。南首各處山崗一片光禿，長坑村民呼為光頭山。其下有一窄谷，中有小溪，村民在溪邊種植蔬菜，溪畔東坡上有一墳為一大型族塚。其旁有碑記載建塚之始末。窄谷之上為另一台地，台地之南又有一山脊，直延至瀘水廠後，東坡之下，乃長坑村西首之村屋羣，東首諸崗與西首台地之間，亦有護土牆，然均為水坭建造，較坭牆更為鞏固。主峯之下有一闊大之坳面，較坭牆更為鞏固。主峯之下有一闊大之坳面，車路依山坡之走勢曲折經各層台地而下葵涌坳頂接走青山道。每見長坑村民翻越小崗取道此路而下青山道者，蓋此為一下山捷徑，較南出村口轉下鐘山台一路更為方便。

走私嶺與金山羣峯，在近十年間均有變易。北首變遷較少，只有高壓電塔之豎立與電視發射站之設置。南首之改變較大，大連排山幾致面目全非。以現時情勢觀之，南段日後之變動將更大。今時之各層台地，他日必定高樓聳立，而長坑村之古樸風貌，亦未必可保。有志遊山者亟宜趁早一遊，細認今時之面貌，或舉機拍照，留為他年重臨送目，對照今古，撫今追昔之用。



大連排山上近觀平台，遠眺港九市區及維多利亞港

走私嶺西峯近瞰城門水塘



，石梨貝水塘羣為最矚目之景象，水塘共有四座，分佔東南西北四方。近大埔道一座最大，稱九龍水塘。九龍水塘大壩下之長形水塘稱新塘，位佔南方。最北一塘為石梨貝水塘。而西首一塘日德羅塘。此塘之積水，無論任何季節均達滿溢程度。因此塘之功用為收蓄各塘之水及大坑涌水塘輸來之食水，注入附近之瀘水池，經過濾消毒之後，納入水管送出市區應用，故旱天登臨塘北高山，常見東首三塘半涸而西塘水滿之怪異景象。水塘附近山頭，一片青葱，為近年植林之功，重山之外為維多利亞港。海面近處為昂船洲，遠處香港島橫亘海上，一列長伸，除東首部份之外，全貌可見。島上羣峯起伏有緻，可逐一指認。

主峯西坡有山徑引下一坳南過副峯，山徑明顯易行，兩旁矮樹長草遍途。坳上南北兩處高坡之上，均豎立輻射危險，不得走近之警告牌。副峯頂上有兩座不同之電視發射塔，各自獨立，均有鐵網圍繞，在興建發射塔之前。此處有一石柱，號碼為15，今已不存。副峯高三六一公尺，有多路下山，其中南向有左右兩路。偏右一路經一山脊斜下水塘，脊上亦有一石柱，編號為14。偏左一路引向第三峯，此峯高三二〇公尺，長形，最高處又有一發射塔，漆黑色，塔前山坡上有一圓形小測量墩。附近有一闊大之山徑斜下石梨嶺。

## 南頂眺望 觀景更佳

第三峯南頂外望，眼界為之一新。蓋腳下為一風化程度極大，急降斜下之山坡，山谷之