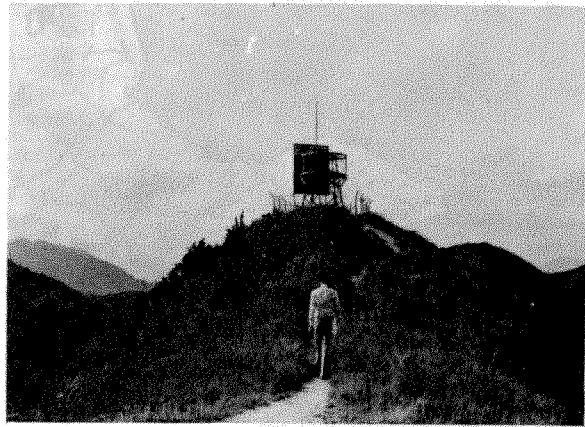


金山與走私嶺

金山全景



走私嶺西峯之電視發射站

在香港島北岸放眼外望，九龍山脈東起飛鵝嶺，西止鷹窠山（土名蓮藕山）及風笛山（又名琵琶山及小蓮藕）。一列橫排，如屏如障。西笛迤西，有一平列山崗，其上三峯並起，雖尖銳之形不顯，而三山之勢清楚呈現於大帽山東走山脈之下，此三山為金山之主峯，副峯及偏處西南之第三峯。三處頂上均有建築物，在主峯者為電台發射站及山火瞭望站，在副峯者為兩座電視發射站，而在第三峯者亦為一座電視發射站，金山三峯之下，有一處黃泥遍地，一派焦黃，顏色迥異於四週山嶺之低矮山嶺，形貌頗為突出。此山嶺為金山南延山脈上之數處山峯，東界長坑村，西臨下葵涌。土名似為大連排，乃荔枝角九華徑後之一列高嶺，此

山之偏北部份，因被劃入開發葵涌工程計劃之內，近年大事興工，被開鑿成近十處如台地之闊大廣場，由葵涌坳頂直達山頂，因發掘面積極大，加以山坡本來有一定程度之風化痕蹟。故山脊上黃泥處處，呈現與別不同之顏色。

金山羣峯與位處北方之走私嶺，合成一列由城門水塘南至荔枝角之山嶺。此列山嶺可沿脊縱走。自北而南或自南而北均可，途間可賞湖光山色，可覽荃灣區之新興城市面貌。有高山可攀，有小林可穿，有戰時遺跡可尋，亦有古樸山村可訪，為近郊中不可多得之二處中程山行路線。

金山土名企山峒，為石梨貝水塘區之主山，與東首一系列不知名山崗（姑名之曰石梨貝

山），及走私嶺（土名仔徑山），分佔三方，有一車路自大埔道五十一哩半附近跨越水塘大壩至金山主峯東首，再分東西兩路，東路引至仔徑山東走私嶺上之警察訓練場及電台發射站，西路自金山北坡斜下半山，至引水道上一圓形小廣場而止，此路名金山路，將金山、石梨貝山及走私嶺三山分割成三處，涇渭分明，現將走私嶺及金山兩山，自北而南，論述如下：

走私嶺在城門水塘大壩之南，為一長形山峯，自西北向東南斜走，成一獨立山系，有東西兩頂，均高三二〇公尺許，而以西峯為略高。中隔一矮崗及低坳，其間山脊頗為綿長，脊上矮樹遍佈，極富荒野景象，有路通走全脊，山之南北兩坡均甚陡斜，北坡滿長密樹，下臨城門河谷，即下城門水塘之所在，南坡則只長短草，兩處均有山徑橫過，北坡山徑自城門水塘大壩附近斜升，直透東南方之走私嶺，南徑自水塘西南小壩前山坡上行，橫過半山斜下金山道末段，北徑沿途草長樹密，極少人踪，充滿野外情趣，稱仔徑，南徑初段平順，繞過一小崗，跨越一遍佈殘破戰壕地道之山坳後，漸行漸高，山坡轉陡，斜度頗大，山徑上下為沙石滑坡，因無草樹掩護，倍覺山坡陡峭，仰望走私嶺山峯高聳百呎之上，俯首則為陡峭斜坡，直達石梨各邨，此處人稱劍閣，寓山高路窄之意。

山上特色，境內獨有
走私嶺有一大特色，為香港境內其他山區

所無者，西峯北坡山腹之內，有一座規模頗大之地下軍事堡壘遺址，此廢壘形如蜘蛛網，隧道互通，有多處出入。隧道高五六呎，寬四呎許，為第二次世界大戰之遺物，建於一九四〇年之前，其形制仿照第一次世界大戰之歐洲馬其諾防線，當時之英軍當局以此為香港之「馬其諾」防線，防守地區自葵涌醉酒灣東直達沙田，預計可作為阻截自深圳方面入寇之日軍，因此處地勢險要，易守難攻，又以沿線其他地區均有兵士防守，故山上只有駐軍廿九人，以為萬無一失，至一九四一年十二月初，日兵入侵港境。九日晚上，戍守此堡壘之廿多人，荷鎗實彈，靜候敵踪，久無動靜，待聽得人聲，而子彈及手榴彈炸藥等聲響齊集各隧道之外，全座堡壘已被包圍，守軍傷亡殆盡，而此所謂不破防線，竟被敵人輕易擊潰，與馬其諾防線同一命運。事後知悉日兵之所以能如此迅速解決此一險關，純因建築城門堡壘之計劃在一年之前即被日方諜報人員探得，由侵佔廣州之日本兵團在廣州附近覓得一處與走私嶺地形相似之山頭。照城門堡壘圖則做一處地下堡壘，遣派若干兵弁反覆演習偷襲進攻之程序。待訓練成熟，始正式南下進攻城門堡壘，遂能一鼓而下，在香港史上留下一頁似兒戲而實慘痛之歷史。

今日殘存之城門堡壘，隧道入口雖滿佈彈痕而大致完好，每條隧道均有英文名字，如OXFORD STREET, SHAFTESBURY AVENUE, REGENT STREET, CHARING CROSS等。隧道內之情形則因未有深入，不悉其詳，山坡上最矚目者為一闊四呎許，長數十呎，斜