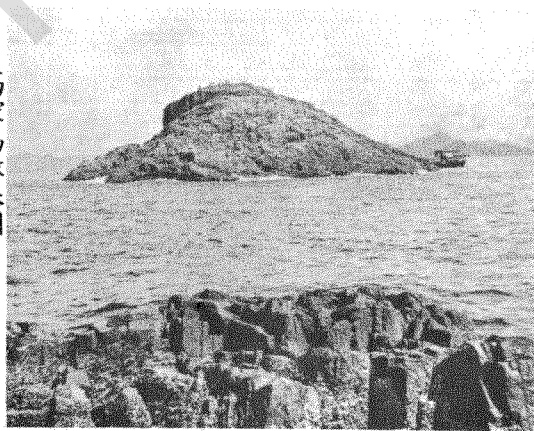


橫排上望光頭排

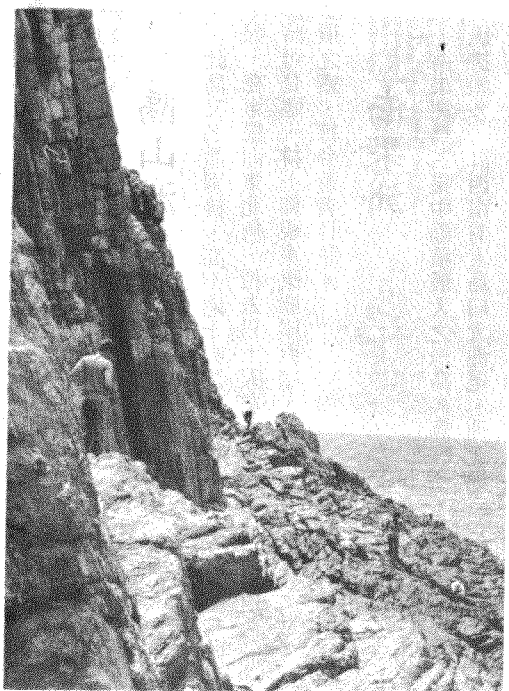
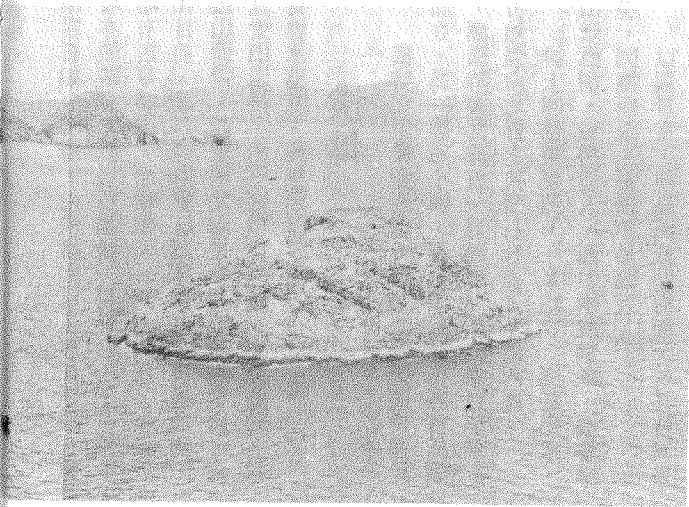
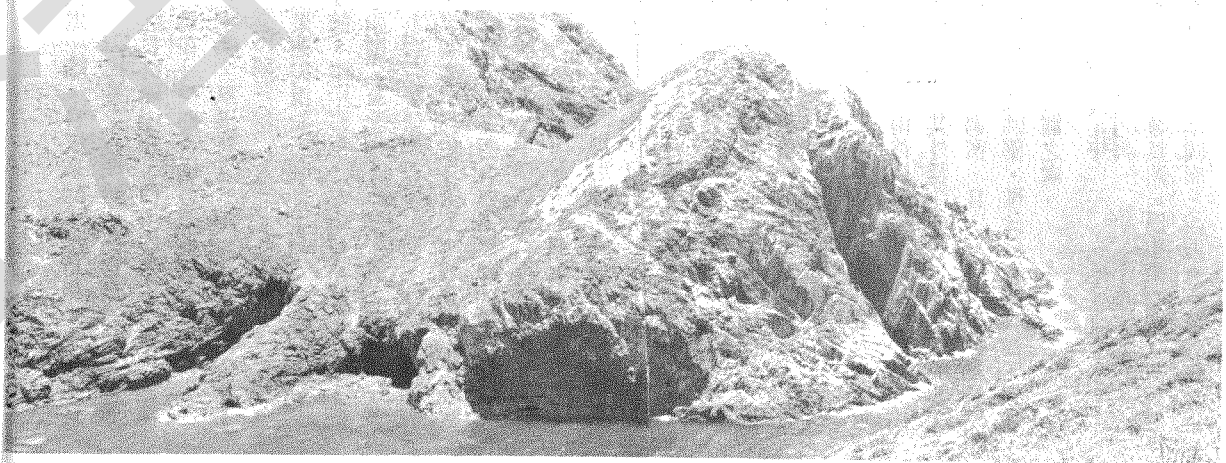
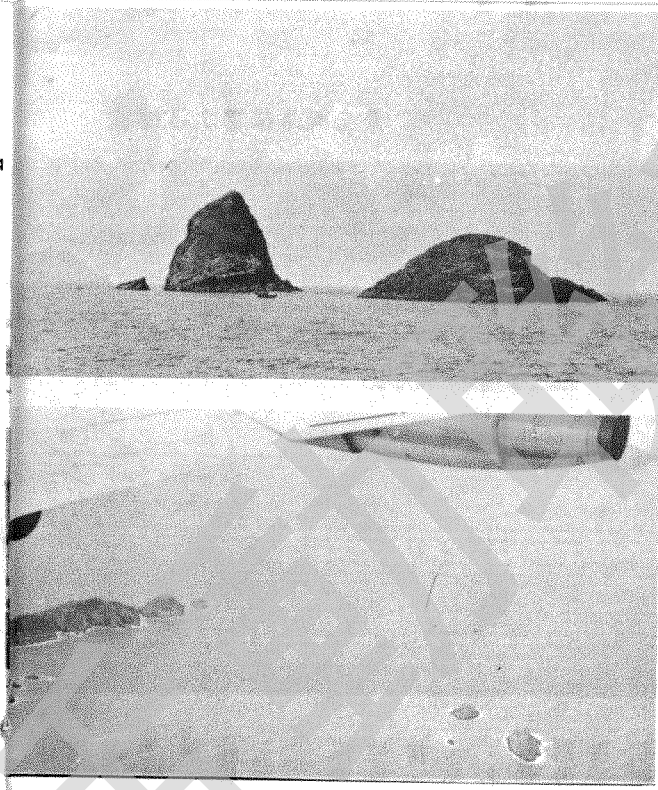


大洲尾上下瞰三丫、迴流、天梯三洞口

東果洲峭崖

隔山洲、東果洲及光頭排

高空島瞰果洲



有龍眼石、螺石、打浪排等大小礁排近十處，北面之小島羣，散佈岸邊，自北果山頂回望，形貌最美，彷彿蓬萊仙境。

南果洲與北果洲相距只五百多碼，主島形如一長頸怪獸，島北之山岬與岸邊之礁排小嶼，均成金字塔形，下寬上尖，山坡陡峭，尤以東岸為甚，山岬西南有一海灣，稱果洲灣，為羣島中之唯一海灣。全島最高處在東南，高三一五呎。頂上密樹長草，山勢東高西矮，主峯東岸全為高聳峭崖，海岸曲折，多海蝕洞，北坡下有一狹脊，脊底為一高近十丈，寬十多呎之大海蝕洞，東首洞口有海水湧入，西首洞口則有大石阻路，地勢較高，海水不能貫通，洞西為一沙石灘，離外即果洲灣，可供游泳。此洞為東海五大明顯易見之海蝕洞之一，與橫瀾島上之大洞相若，皆不能以小舟來回邊遊，有異於橫瀾，穩及甕缸三洞。

島之西北角有一天然石室，離水數丈，高四五呎，寬數十呎。斜立山坡之間，西南有一山崗，高約二百呎，其下有兩海穴東南與西北貫穿，北首一洞名三丫洞，居南者名迴流洞。二洞均西高東矮，海水可由東入經西南石灘翻滾而出，潮退則石灘高出水平線上，再南為東西貫通之天梯洞，小艇可直泊東面洞口，西口則高出水面近百呎，岩石間有天然石隙如梯東向而降，東口巨岩塞道，然可輕易攀越。山崗東岸海邊有海穴四，最南者一穴即天梯洞，居中三穴，偏南者為迴流洞東口，當中及偏北隔小石岬之兩洞俱為三丫洞東口。最北一洞則為掘頭淺穴，至於前述迴流洞及三丫洞之西口則

兩洞毗鄰，在天梯洞西口以北相隔數十丈處，可自山坡間來回通走。迴流洞及三丫洞西口水邊為圓卵石灘，洞內東望可見天光，乃東口透光反映而致。

遊南果洲之人仕多以大拱門、石室及三丫洞、天梯洞等為目的，每每忽略高登南果山頂以覽實果洲羣島之勝，及攀臨北首山崗以俯覽島北羣嶼之形。如能以半日時間，僱舟逐一登臨島北之離立小嶼礁排，當為一大快事。

大洲尾

大洲尾一名洲仔（因此，南果亦相對稱為大洲魁），得名之來，因其位於大洲（南果洲）之尾，正確位置在南果西南，隔一闊三十多碼之水道過船門與南果洲對峙，為果洲羣島之最南一島，以面積計，為羣島中之第三大島，較東果洲為大。

此島為橢圓形，東西三百碼，南北二百碼，四坡陡直，西北端有一崖穴，為一長形裂縫，高四呎許，傾斜上下，約十多丈，洞壁滑溜如塗上層油，底部有水淹沒，入洞時需側身而過，至洞內回望，可見一線強光，一如貓眼，故名貓眼洞。此洞為果洲之奇岩異洞之一。大洲尾與細洲尾一依南果，一傍北果。而大洲尾遊人紛至，細洲尾絕少人踪，理由在此。

登陸大洲尾，可於北岸中段泊舟，此處有隱約小徑上山，途間草短石多，行來不易，半山後小徑橫走往西轉過山咀後斜下海邊，即至貓眼洞。如依山坡直上，可至高五十四公尺之山頂，頂上短草小石，東南方可望見南果洲尾

東果洲上回望南北兩果及橫排與光頭排

之天梯洞，透洞可見天光。南果西岸全貌展現，迴流，三丫兩洞所在亦可指認。南望担干山全島橫列。蒲苔四島，香港島，南堂及清水灣半島各處山巒，一一在目，北面北果洲屹立海上。洲尾之大崩崖與別稱海胆石之細洲尾小嶼一覽在目。

北果洲

北果洲為三果羣島中最具名氣之處，以大砲石，月球岩及裸露柱石羣著名，島作長形，界分南北兩半，北部曰銀瓶頸，面積不大，南部曰銀瓶背，一小一大，相隔一百多呎之深溝，此海溝稱銀瓶頸，水漲時大部淹沒水下，只剩西首部份礁石半露水面，可供行人踏石而過。銀瓶頸之北坡與南崖各有可觀之勝景。北首有一處名大灶口之岩洞，為一新近發現之洞穴，洞頂有如拱橋之石脊，岩石平坦前伸，如一天然石台。兩旁一瀉百呎，岩頂睇視，心為之悸。南崖泥土盡去，只餘岩石，如橋如柱，均呈六角形，銀瓶頸上之銀瓶背北坡，石形與溝北者相若。或直立，或斜出，皆如蜂窠之狀，其中一巨石凌空橫出。長十多呎半懸空中，形如大炮，人稱大炮石。附近山坡盡為大小粒石。此類岩石貌似堅實而部份不堪負重，間有一觸即裂者，故海溝水道之上，頗多斷折下墜之柱石，此帶旅行界稱月球岩與魔鬼崖，險境重重，等閒不應臨近。

通常登遊北果洲者，多自銀瓶頸西首之石灘馬灣上岸，攀坡而至大炮石。亦有自銀瓶頸西岸登陸，翻過山坡經銀瓶頸北上大炮石者。

銀瓶頸山頂長草矮樹，雜有荊棘，雖不難登臨，惟其上無甚可觀，銀瓶背山頂則必需履足，因該處為北果洲最高之處，觀景極佳，山頂上有圓柱形之測量墩，墩旁既可眺望遠處海中孤寒獨立之東果諸嶼及羣礁擁聚，仿如仙境之南果洲，又可覽賞由担干長島，蒲苔諸嶼，香港，南堂，清水灣半島及西貢群山，環繞羣島與大鵬灣畔諸處組成之一列連綿不斷，宛如長嶺之陸地，飽覽風景既畢，宜沿脊南走至洲尾，沿途可俯瞰北果東岸之崩裂山崖及西岸之海邊石排小嶼。在最南之崗頂上又可細賞南坡之大崩崖與離岸卓立之細洲尾。在此所見之南果洲形貌，較銀瓶背頂上為佳。而南部西崖下尚有石筆、海胆口（海穴）及壁虎崖等勝景。

細洲尾

細洲尾位於北果洲西南，離岸不過五十多碼，水底有礁石，不能通航汽船，細洲尾之名，與南果洲西南之大洲尾對稱，此島又名海胆石。

島為圓形，長闊均約八十多碼，高百呎許，四坡陡直，岩石裸露，經極大程度之風化侵蝕，岩層如梯級，可供上下，然石質不甚堅硬，行進間須極小心，近頂部份略有長草矮樹，山坡頗陡斜，頂上樹高四五呎，不易通行。

此島迫近北果洲，可近賞北果西岸之形貌，北果之精華部份雖盡聚東北一隅，西岸亦有崩崖直壁，頗堪一觀，即岸邊岩石，水面小礁，亦可一看，至北果南涯之大崩崖，細洲尾上可見其側影。東首南果洲海灣之外，礁石散列

，如成卒之拱衛，南首大洲尾，隔海獨立，與此洲互為呼應，西望海面遼闊，清水灣半島，南堂大洲與背後之香港島及九龍羣峯、羅列眼前，海光山色，怡神悅目。

銀瓶枳

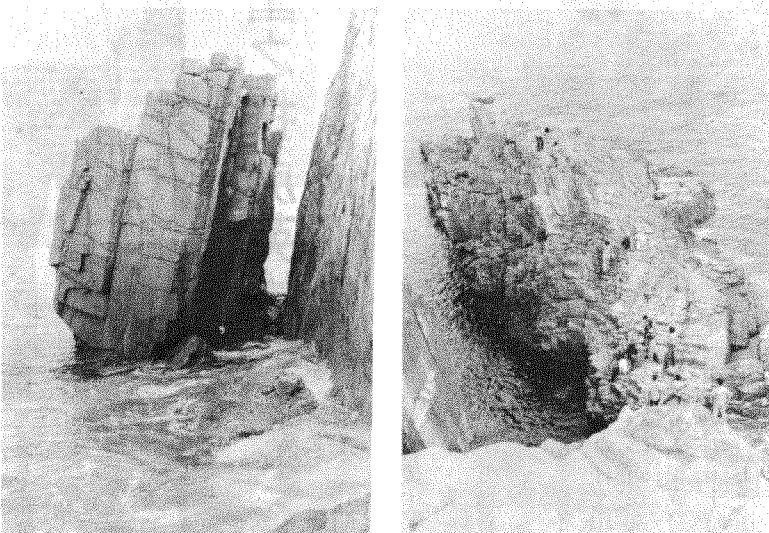
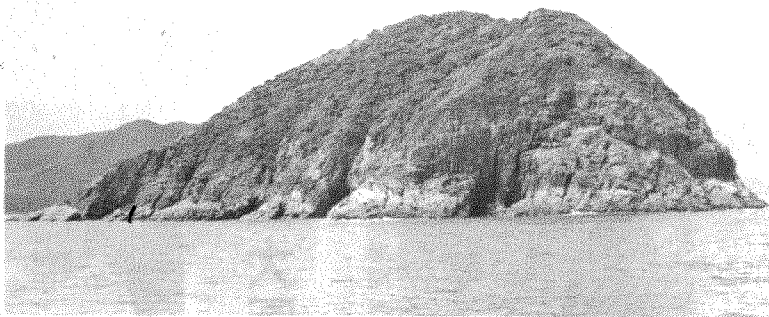
銀瓶枳在北果洲北首，因北果洲形如一瓶，此島在銀瓶之頂，故以枳名，因形如一勾，故又有壳仔洲之名。此洲東北首有一灣內陷，成一大洞穴，洞前海面有一小礁排，離岸獨立，此島長二百呎，寬七十呎，離北果洲三十多碼，高只五十多呎，頂上有海蝕平台。可近賞北果銀瓶頸下之大灶口海穴。

青洲

香港境內以青洲名島之處頗多，如在香港島堅尼地城對開海面，在銅鑼灣，在葵涌醉酒灣，在東北海，在清水灣外，……，港西之青洲為禁區，銅鑼灣及醉酒灣之兩青洲今已連陸，再無島形。

青洲一名崎洲，離清水灣外之寶鏡頂海岸千餘碼，島形略圓，長三百碼，闊四百多碼，孤立海中，沿岸均為岩石，四坡陡直，而以東岸為甚，附近水深莫測，色作深藍，西南角多岩洞，深入逾三百呎之鶴岩即在此處，最西端另有一淺洞，洞前有長列石脊，與山坡夾成一窄長水道，此處稱青洲尾洞，其上岩石成層互疊，高達百碼，其北坡直削而下，急降百呎，稱孖仔石，石下有一巨岩離岸矗立水邊。相去不過數呎，水退即連陸，又北有一名灘，灘後

青洲近影，正面海穴為鶴岩



青洲壁虎崖

青洲尾洞之洞前水道及石岬

（請參閱本刊第十六期果洲羣島圖）

Sun Zoom Lens

F:3.5 60-135mm. F:4.5 85-210mm.
F:4 70-210mm. F:5.6 180-410mm.

太陽牌

超級攝影鏡頭構造精密
可配合各型單鏡反光機

總代理：一大貿易公司
香港華人行121室

