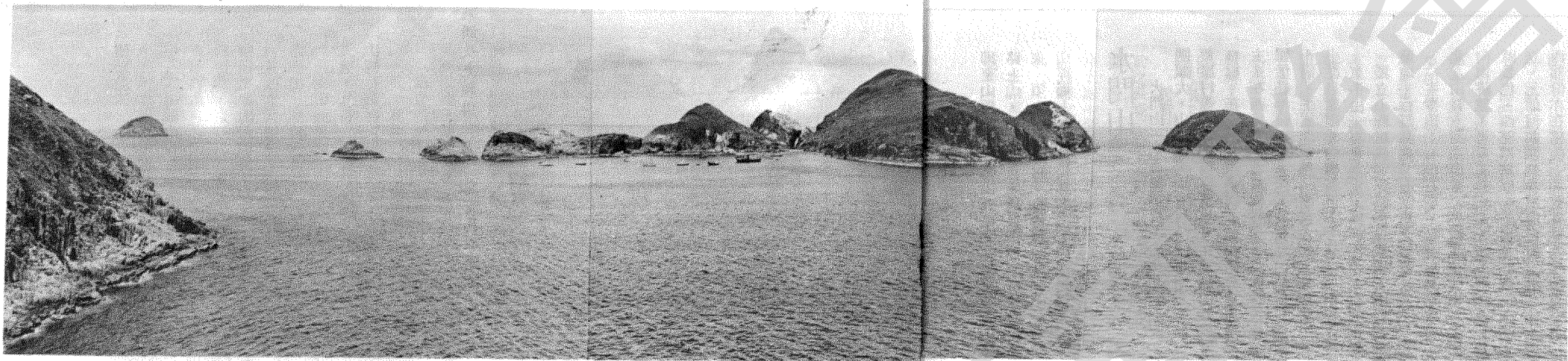


海胆石上望南果洲全景

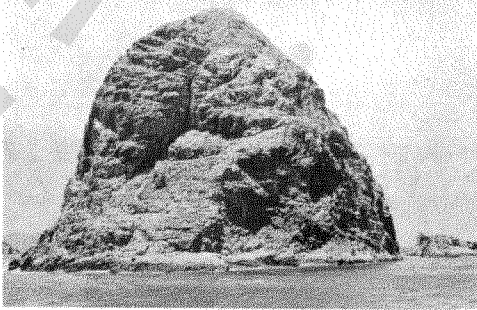


圖、文：陸尚恒

## 西貢嶼影

之十四完

西貢海  
域內大小島嶼礁排之簡略形貌，已於本篇以前各期逐一介紹完畢，至清水灣外之青洲及青洲東南水域之果洲羣島，本不在西貢海範圍以內，惟因此兩處島嶼為東海羣島之一重要部份，故附見篇末。



### 果洲

果洲羣島舊稱菓洲，清朝中葉以後有關新

安縣之輿圖多有記錄，得名之由，因島羣遠望如聚於盆，今時自清水灣道盡處之大環頭公園外望，即可見此羣島在盆上之形貌。自一八九九年後，洋人以此羣島形狀如九柱球類遊戲略如今時之保齡球，因名九柱羣島，即 Nine Pins Group。嗣後此名再作中譯，譯者不悉本名，抑又不懂英文之意，遂有「九針」之名。

### 東果洲

東果洲西距北果洲二千五百多碼，兩島三

排，獨處一隅，自成系統。兩島指東果洲本島與西北二百碼外之光頭排，三排則為東果洲東北岸邊之長排隔隔山洲，西南二百五十碼外之橫排，與遠在一千四百碼外之北排（火燒排），此數處小嶼，風浪特大，泊舟維艱，登遊不易。

東果洲尖銳如一圓錐，高二百多呎，日受

風濤侵蝕，崖岸直削，半山以下寸草不生，四坡筆直如削，東北為一直壁，其下有一離岸長排，排上岩石參錯如刀峯上指，此排名隔山洲，又稱龍鬚排，其間之狹窄水道寬不過十多呎，名遮陰塘，島之西南亦為直壁，只西北角一帶勉可攀援而上，半山以上為短草地帶，過此則芳草漸高漸密，頂上茅草過頭，不能四望，在茅草叢下外望，以西面所見為佳，南北兩果與附屬之小礁排浮列海上，近岸兩嶼呈現，一圓一直，為光頭排與橫排，稍遠清水灣半島，南堂，香港及蒲台各嶼一字橫列，北望海中北排盪漾水面，此排有兩礁石堆，偏西一礁較高，出水近十呎，東首一礁低伏水面，潮退時且隱沒水下，遠處隱隱為之杭挽角洞清晰可見，其後之糧船灣洲及洲後羣山重重疊疊，視野可直透大鵬灣畔，南首橫欄小島之後，担杆長山一列橫亘海上，其外汪洋一片，極目惟見水平一線，山頂茅草過密，且山脊狹窄，旁無通路，不能轉至東坡眺望，惟此島東臨大海，東坡外望亦無若何可觀之處。

### 光頭排

光頭排一名簪箕洲，為東果六嶼之次大者，高逾百呎，略呈圓形，西坡有直壁如削，近

頂岩石如一圍牆，由橫排回望，形如堡壘，東坡亦頗陡直，然岩石如級，可輕易上下，頂上略有短草矮樹，面積頗大。島上四望，東果近在目前，北首遠處甕缸諸島橫列，杭挽角洞，透山而過，西望南北兩果在前，清水半島，南堂大山居後，南望則橫排以外，更無島踪，只見煙水滄茫，涯無際岸。

### 橫排

橫排在東果洲西南，與東果及光頭排鼎足而立，為一礁石小嶼，長七十呎許，西首低陷，潮漲時大部淹沒，退潮時則如一半月小湖，可勉強由北首之狹窄石脊通走至最西處。

排上回望東果洲，一峯屹立，高聳出水，山壁直削，氣勢迫人，海中心波翻騰，浪擊岸邊，倒捲而退，舟楫不易臨近。

以觀景言，此島因低貼海面，無甚特異景物可睹，唯一可賞處為回顧光頭排之山勢，如堡如壘，與東果洲之氣勢迫人之景，又自不同，橫排正南五百碼，有小石名一呎石，潮退時隱約可見，水稍漲即無踪影。

### 隔山洲

此島又名龍鬚排，高不過十呎許，長近八十呎，在東果洲東北角，相去只十呎左右，浪靜時可登臨，排上仰視東果崩崖直壁，有巨崖壓頂之感，每令遊者目眩。

### 南果洲

南果洲為三果中面積最大之一島。島畔小嶼礁排頗多，計西南有大島曰大洲尾，洲北則