

豬郎山

豬郎山形長而窄，如一豬腸，亦名豬腸山，在丫髻山正東，與元朗市區隔元朗河對立，最高處在中部偏南，為一七二呎，此山一名象山，因其崛起平原之上，形如伏象而名，與紅墳嶺合稱「獅象守門」，山上多松樹，尤以南段為甚，山脊中部有一小坳，坳北為一百五十呎高之山崗，外望可見紅墳嶺南面景色及元朗河入海之形貌。山頂上有一小圓墩，高只呎許，松樹四佈，山坡西望，丫髻山西面全景在目。山上之雙峯如角之形，清楚可睹，東望則漁塘水光掩影，河曲之後，南生圍高樹列堤，景美如畫，山南密樹蔽景，自枝葉間外望，近景但見單層及雙層洋房密佈山麓，遠景則高樓林立，一派都市煩囂之貌，與附近之鄉村水光山色，頗不相稱，絕無和諧之感，此山之四面景色，以此方所見最無足觀，大致豬郎一山，南面及西面為村落。北及東面則全為漁塘，山脊上有明顯小徑，遊人可輕易縱走一番，因山勢不高，東西兩坡均可隨意上落，然東坡下盡為漁塘，如非必要，應擇西坡為之。

山低路明 四面可登

遊豬郎山，如自紅墳嶺北來，可沿吳屋村前之長堤南行，此堤本直引至豬郎山北麓，惜堤上有一二處散立木屋，不准行人通過，惟有自土堤中段轉西徑一列小屋而出灰沙石路，此路為通走各村之主要通道，可行單車，沿石路前行，路左為漁塘，天旱則變為荒置平地廣場，任由蔓草叢生，耕牛放牧，未幾至豬郎山西坡下，覓路至山麓，隨意選擇一處山坡上行，

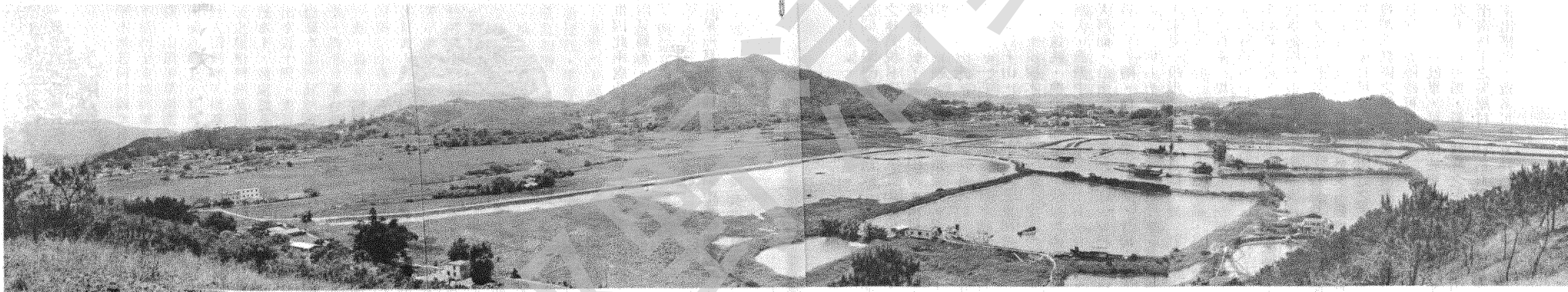
即至山頂，自丫髻山西來，亦應自西首山坡選路上山，如遊者自元朗渡河而至，或自南方而來，須先至福慶村，自村後山坡一小神廟前沿山徑而上，穿越松林樹帶，即至山頂。

水門山

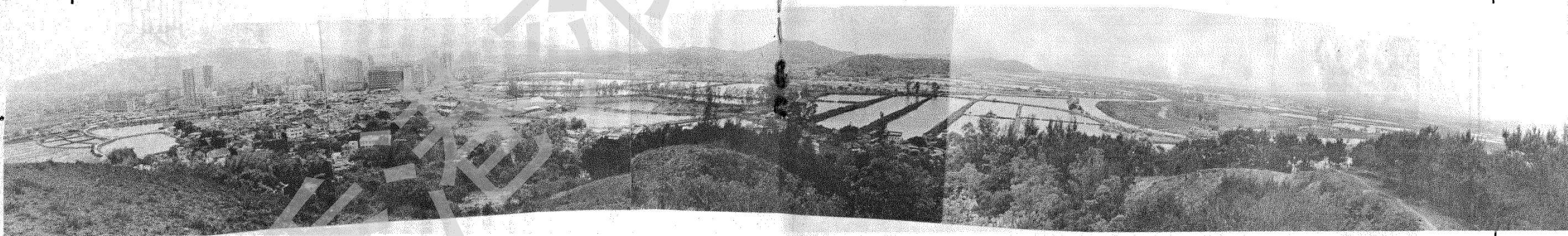
火門山一名金鐘覆火，山高二〇七呎，範圍頗大，山之四週均有村落，在南為東頭村，黃屋村等。在西為紅田村。在北為山貝村及涌口村。在東則為山邊村，此山路分東西兩部，主峯在西，其上有廢壘殘堡，為戰時遺物，此類堡壘半藏山坡之內，與其他山頭所見者微有不同，主峯北首為一高百多呎之大崩屋，有一小徑自屋頂北向轉西而下，通至一學校之後園。東半由一東北斜走，滿佈松柏之百呎山脊及一獨立小崗組成，此區為一墳場，山谷上墓穴遍地，行經其處，有陰森之感覺。

主峯頂上有小石墩，墩旁有高草叢，偏北之山脊上樹高而密，盡擋北首景物，在山坡向南眺望，可見東起坳頭，西及屏山之元朗全區景色，西望則豬郎、丫髻及紅墳三山品字而立，元朗河曲割劃漁塘與田疇之間，南生圍偏西部份亦在望內，如欲賞覽南生圍之全景，須自主峯東向下山，經墳場地帶轉上位於北方之山崗，自樹叢空隙外望，始可得見。

登水門山，通常可由元朗市區轉入南邊圍，至學校前山坡寬小徑斜上，下山可自北首之崩坡頂上山徑斜下學校附近。亦可東行而下，過墳場自山麓沿石路西行經黃屋村等各村落轉回市區。



豬郎山上望丫髻、紅墳二山



水門山上望元朗及丫髻、紅墳三山，右為錦田河