

元朗四山

易虎

香港境內，高山極多，一百公尺上下之山不可勝數，然此類低矮小崗，亦有因位處平原之上。山雖不高而勢顯，成為一方名山者，如本篇所論述之丫髻山即是。丫髻山在屏山之北，與偏北之紅墳嶺，東面之豬郎山及元朗市區北首之水門山，為位於香港境內之最大平原——元朗平原上之四座山崗，各山四周一片平坦，或為田疇，或為漁塘水洼。鴨池鵝舍，其間點綴塘堤矮屋，縱橫阡陌，一衆高山均遠處哩外，似有意引退避席，專讓此四小崗獨佔風光者。

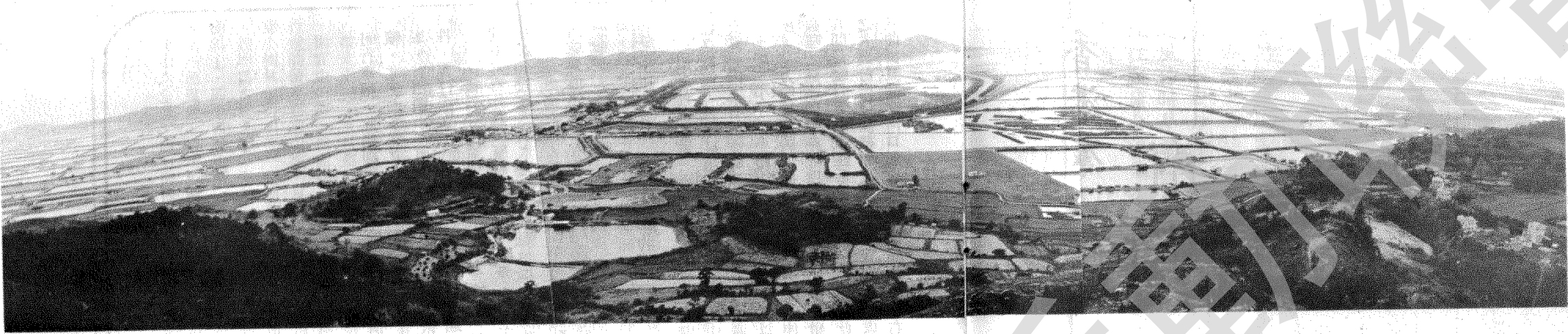
茲將四山之有關情形，一一分述如下：

丫髻山

丫髻山之名氣極大，縣誌及若干古代圖籍均有記載，各項記載大致相同，現引述兩則如後：

據此可知丫髻山之得享盛名，一以形勝，一以風水，文中所言之鄧符，為新界鄧族之第一代祖先，鄧符原籍江西，為宋神宗年間進士，頗精堪輿，其後南徙，卜居錦田，於元朗荃灣間覓得水門山之金鏡覆火，丫髻山之玉女拜堂與仙人大座，及柴灣角之半月照潭四穴佳城，除仙人大座留為後用外，分別奉葬其曾祖、祖及父三代骸骨於丫髻，水門及荃灣三處。鄧符歿後，亦卜葬於仙人大座，故丫髻山下實有兩穴，一葬鄧符，一葬其曾祖，誌書只標出鄧符之名，為舉其大者而言之意，今兩穴仍存，一在北峰西北山坡（仙人大座），一在主峰東坡（玉女拜堂），遊者略一尋覓，即可得見。丫髻山範圍頗大，由東西兩處獨立山崗組

丫髻山遠望尖鼻咀



成，偏西一處較大，又分南北兩部，北部大致以所謂「兩峯並峙」之主峯及北峯為主要部份，兩峯相隔數十丈，主峯高三九六呎，副峯亦高三百五十呎以上，山麓下為盛屋村，乃丫髻山之北界，兩峯間之山坳一脊西走，主峯東南及正南均有山脊斜出，南行一脊，降為百五十呎許之山坳，再伸延成一列矮崗，此山坳為貫通南北兩部之主要通路，南部由兩座高二百多呎之山崗組成，其上徑路縱橫，平順好走，崗上小樹數株，點綴山景。偏西山坡與自主峯東南延之山脊夾成一谷，如一長巷，形貌頗美，南崗山勢東折，平走三百多碼後再降為一高百五十呎上下之山崗，此山崗佔地不廣，形如小阜，觀其形似為一獨立小崗而非丫髻山之一部份，料此崗必有土名，然若以橫洲山名之，亦無不可。又此崗與丫髻南峯相連之山坳，高只五十多呎，其上高松遍地，極宜漫步。

登丫髻山主峯有多路可行，自橫洲東來，自盛屋村北至，自西坡各村山坡而上，自屏山南登，均甚便捷，絕無迷路之虞，通常以南上北下一途為最可取，因遊山既竟，可自北峯下山，輕登紅墳嶺，折南而上豬郎山，逕下橫洲以趨元朗市區或東入南邊圍登水門山，現將此線簡介如後。

縱走側登 皆可通行

乘巴士至屏山站下車，東向而行，未幾至有一左右兩入口之車路庸園路，沿路北行，有雲石廠、農場、鵝場、小型別墅及其他工場散處路旁，旋至一學校，名永寧村成德學校，又前行右方有小路上山，山崗不高，坳路寬大，



丫髻山近瞰紅墳、豬郎二山

可行車輛，此崗即爲丫髻山最南一峯，頂上平曠，北望兩峯聳立，一近一遠，遠者爲丫髻主峯，有明顯小徑直引上山，近山頂上有大樹一株，零竹獨立，沿土徑前行，自山坡橫過，經一平均後斜登主峯處，沿山坡上有兩墳，泥土間有岩石外露成層狀，近山頂尤多，頂上大石磊磊，最高處以水坭砌成圓墊，上立筒形測量墩，此處高近四百呎，爲元朗平原之最高點，四望景色如畫，所見之漁塘河道風光，港境其他地區，絕難一睹。

項立四望 美不勝收

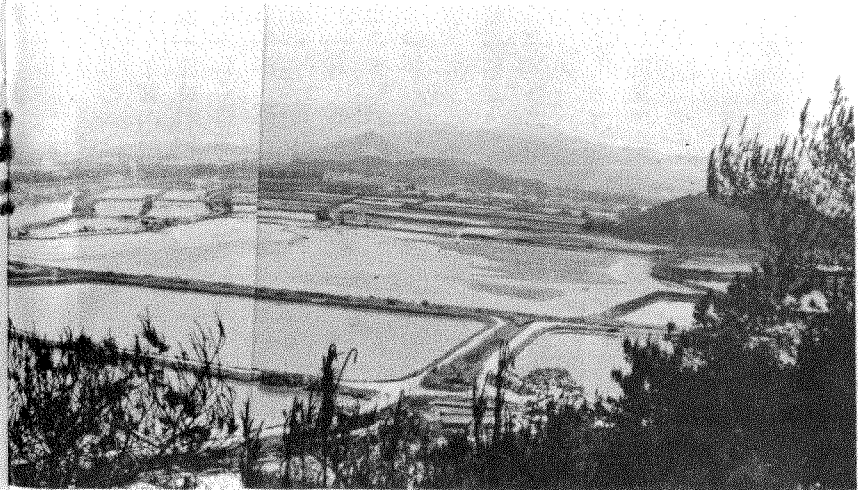
頂上背南外望，正中山勢蜿蜒北走，副峯聳立於前，其後紅墳嶺橫亘東伸，宛如此山之支脈，山之右左皆爲沖積平原，其上漁塘遍處。土堤、小徑、車路、河道縱橫交錯，綴以村屋，左方面積極廣，漁塘以外繼以田疇，伸延數哩，直達以尖鼻咀爲北界之一列低矮山嶺，其間最矚目者爲流注后海灣之屏山河口。此河之大部份已被攔截而成漁塘，惟其入海之處仍具曲折寬闊之河口形貌，成一獨特景色。右方

漁塘田畝各半，分聚南北，豬郎山形如臥蠶，一字橫列，漁塘中段南生圍白樹成行，成爲另一異景，圍畔元朗河緩流出海，其間河道流水暢通，河面較闊，不如屏山河之四分五裂，兩處河口以外爲后海灣，灣外爲南頭半島，爲零竹洋，已屬港境之外，回首南顧，丫髻南峯諸崗羅列脚下，山麓儘多村屋，遠處高樓巨厦重疊，乃爲元朗市區，驟視之下，幾疑身在城市之中環覽所見，除水鄉、村屋及現代化之高樓大厦外，遠山亦可一賞，自東而西，計南生圍後方有落馬洲諸山，麒麟山，鷄公山，圭角山，大刀岌，大帽山及蓮花白水諸山，九逕山，青山與靈渡山，而止於尖鼻咀之渡頭嶺，羣山有大有小，有遠有近，分處錦田，元朗及青山三大谷地之前後，遊者儘可指認。

自主峯前行，山脊平順，未幾即至北頂，頂上亦有大塊岩石，在此賞覽紅墳嶺及附近之村貌塘影，又較主峯爲佳。

北峯斜下盛屋村之北坡頗陡峭，然山徑明顯，雖沙浮石滑，小心而降，即可安抵村校後之大廣場，轉出村前大路。

紅墳嶺下望錦田河



紅墳嶺

紅墳嶺爲一小山，在丫髻山之東北，相距極近，山南有吳屋村，此山一名獅山，又稱紅粉嶺，獅山之名來自「獅象守門」，即獅山、象山鎮守元朗河及錦田河之水門。紅粉嶺料爲紅墳嶺之轉音，至紅墳嶺則爲名。今時山南有一大墳，墓碑上有紅墳嶺三字，山之範圍不大，有東西兩崗，西崗高一百八十呎左右，東崗較高，爲二〇一呎，山上樹木密茂，多爲松樹，乃近十年間所種植者。西崗半山有一闊大坳路繞行一匝，頂上有山徑通走，兩崗之間爲一低坳，東崗頂上樹木較疏，最高處有一高三四呎之石墩，山上徑路縱橫，分走四方，山坳南爲一墓地，墳塋處處，有一頗具規模之永別亭。自村。有水坭車路引上。

獅象守門 河汊盡見

登紅墳嶺可自東、南、西三方上山，南方因有車路，較爲易行，然須橫過墳塋，頗有異樣感覺，故一般遊人多自西方或東方上山，既可縱走兩崗，又可避開墓地，如自丫髻山南來，則宜由山西上坡而行，稍上即至環山坳路，行進間留意右方山坡，見有小徑即循之而過，穿小樹林前行引至一柔順草坡，間有一二墳墓，然均爲古舊之物，全無陰森之感，沿山坡扶樹斜上，即至西崗山頂，頂上樹密而高，不能通望四周風景，只可於樹隙間外望，南首可見丫髻山之全景，西方則爲一派水光，茅寮水舍

之間，堤壘橫直交錯，構成一幅雖無規則而望之極爲悅目之漁塘圖案。此山因位置低矮，故雖無規較丫髻山更近屏山河。所見反不如丫髻山上之清晰，沿明顯山路東行，引下一坳，坳上三路分走，一上東崗，一左行連接環繞半山之坳路，一右行急降而下南坡，通走墓地石路，東行上山，略一轉折，即至東崗頂上。

東頂樹木雖較疏落，亦不能四周環望，自山坡遠眺，漁塘形如水田，規模較西首之各塘爲大，漁塘中部爲錦田河及元朗河合流後之寬大河面，沿南生圍及甩洲流注后海灣，羣塘外爲一片平疇，伸延至鷄公山下，背後圭角大山高聳，與右方之大帽山脈互爲呼應，轉至東坡，則見一段形如曲尺之寬闊土堤，直薄河邊，堤上有小路，堤之右方大致平直，爲一廣袤漁塘之外圍，堤之左方則如犬牙交錯，參差不齊。其外爲另一面積頗大之塘面，塘內生長大片形如綠色灌木之紅樹叢，樹叢面積廣闊。其間數處地區有海水淹浸，宛如數條筆直如劃之狹窄水道，似非天然之物，或爲漁塘工人開鑿之小舟往來通道，紅樹叢外又有數處漁塘，放眼外望，極目可見白鶴洲附近之米埔沼澤區及全境劃爲禁區之候鳥天堂大浪基，遠在北方之深圳河。亦隱隱可見。

賞景既畢，可沿山坡東下，此處頗陡峭，然有小徑可循，斜降塘畔之坳基，轉右沿山麓至南坡下之吳屋村，村前有石路北過天水圍及南出橫洲，遊者可隨意擇路而行。

