

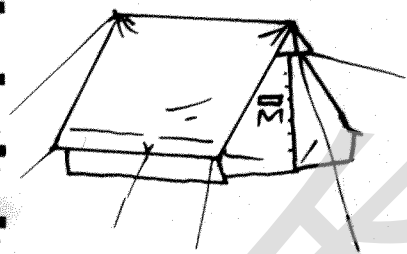
第二十期 野 外 月刊目錄

香港行友登台灣玉山.....黃國祥.....封面	郊野公園
野外山友登玉山彩照一輯.....黃英邦.....封底	郊野公園海報設計比賽頒獎.....本刊記者.....20
野外之聲.....梁一程.....封面裡	露營
在野論說.....一 心.....4	海下營地與山行四綫.....司馬龍.....22
專題介紹	野外風光、遊記
香港地質歷史淺談.....尹沛濤.....6	香港羣山譜—金山與走私嶺.....易 虎.....28
香港的廟宇—官坑七聖古廟.....清 遠.....8	本刊舉辦第九次活動後記.....本刊記者.....34
隨筆	划獨木舟遠征.....杜婉玲.....36
有所思居隨筆.....何乃匡.....11	香港地名錄.....司馬龍.....37
漫談近年來的旅行災難.....朱志耘.....12	野外信箱.....39
古籍與圖	十月份各旅行隊活動程序.....40
西樵遊覽記.....威林(藏).....16	山友週年.....42
寶安縣誌.....尉遲嵐(藏).....19	野外山友遠征玉山後記.....黃英邦.....44
香港地圖漫談後記.....一 豹.....43	本刊舉辦十月份讀者、作者、編者交誼旅行.....49



永安公司露營用品

永安百貨有限公司體育部，具有大小露營帳幕，各種睡袋，背囊，水壺，野餐用品及爐具，兼有各款行路計，溫度計，高度計及指南針等均備，歡迎參觀選購！



旅行、遠足、露營、晨運、游泳、釣魚、野餐，各項用品永安公司均有發售。



野

外

之

聲

秋日登山

一瞬間，最宜登山或郊遊的季節又到了，多少祇着重「出水能跳」的行友已把遊歷解封，整裝待發了，在香港，因郊遊而發生的意外事件並不多，但仍有一定的危險性存在，因此，趁秋高氣爽，到郊野欣賞秋山紅葉或作秋日登高之時，不論個人、小組的領導者或大隊的嚮導，出發前務必對其活動地區先作了解，以免深山迷途，驚惶失措，導致意外事件發生。我們不論追求甚麼樣的情趣，必須以安全為第一義，登山如此，露營如此，任何野外活動也是如此。

淨山與防火

有關當局，年來對清潔香港運動不遺餘力，不論在教導方面或對違例者執行拘控方面都非常積極，同時也經常發表一些數字，列舉某段時間內已有多少人被拘控，共被罰款若干等，以收阻嚇之效。在荒島、在遠山、在深谷、在幽洞，相信還未有清潔糾察的足跡，也就是說行友被檢控為「垃圾蟲」的機會不大，不過野外是行友們的活動範圍，喜歡作樂所在，行友就是野外的「主人」，誰希望自己的人，都應該具有自律性，主動的去保持郊野清潔，從而清潔郊野。造成山火的原因很多，但無可否認大部份是人為的，行友們應在丟一根烟蒂，或生火煮食以後，或野火燒烤以後，或生過營火以後，千萬要把火種完全熄滅，以免星星之火，一發不可收拾。作為一個大自然野外的愛好者，一個真正的行友，應深切了解保持郊野清潔和防止山火是你的義務和責任。請勿令大好風景蒙難，廣大的行友蒙羞。

野外雜誌 THE GREAT OUTDOORS

委任

思美廣告宣傳

ZIPPY PUBLICITY & ASSOCIATION

代理一切廣告事務

詳情請詢： ZIPPY PUBLICITY & ASSOCIATION
189, Johnston Road, 2/F,
Wanchai, Hong Kong.
Tel : 5-745256-7

在野論說

你沒有設備呀

大約在十多年前，香港要發展「無煙工業」，嚷着要吸引國際遊客來香港。當年就有人說：「你沒有設備呀！」

什麼叫「設備」呢？

大抵是說，沒有合於招待觀光遊客的國際水準的大酒店。那年代也曾經有人說，「我經常招呼華僑返港，住的不是酒店嗎？多的是。」答曰：那是「客棧」，不算酒店。

到了目前，什麼樣才算符合國際水準的大酒店，到處都有新鮮熱辣的樣本存在着，一點即明，不待解釋。

在今天，若有熱心者嚷着「提倡」市民大眾到郊外旅行（即港人本身的「境內旅行」）或者說「吸引市民旅遊郊外」，那也應該有人說：「你沒有設備呀！」

什麼叫「設備」呢？

此「設備」異於彼設備，當然是有所不同的。

「境內旅行」得分遠近，遠郊的，近郊的。由於「郊野公園」的急速發展，境內近郊旅行，逐漸進入「有設備」的階段，這裏說沒有設備主要是指「遠郊」。

我看「遠」，「近」之分，僅憑常識，不循定義。比如說，大嶼山算遠還算近，臨時的答案是：梅窩，昂平，大澳，東涌是為近；陰澳，小濠，搭棚埔，水口半島，狗嶺涌，鷄翼角是為遠。

香港郊野公園管理局最近透露「郊野公園未來之發展」云：

香港有甚多郊野地區，可供市區居民前往遊樂。因此，政府現正計劃在新界及離島地區，開設更多之郊野公園。其中有三處計劃行將就緒，其地點一在由城門向西展至青山一帶，一在新娘潭附近，第三

處即為西貢半島之四週。離島之大嶼山，亦有開設郊野公園之計劃。該島雖然人口較為稀疏，但面積則為港島之兩倍。

看情形：（一）由城門向西展至青山——是包括川龍，「高地公園」（蓮花石澗，田夫仔，清快塘，上塘，下塘一帶）以及大坑涌水塘。（二）新娘潭附近——是包括上、下橫山脚。（三）西貢半島之四週——是指本欄上期所說的「中東郊野公園」和「泰東郊野公園」。（四）離島之大嶼山——可能在嶼南公路沿線。

相信將在離島大嶼山所建設的郊野公園，依上文所說仍得歸入「近郊」這一類。而泰東郊野公園，始屬「遠郊」的範疇。

然而本文心目中的「遠郊」，除泰東海岸外，急於要談的是指：北海區的往灣洲，蛾眉洲，黃竹角，赤洲，南蛇灣，紅石門，三桠灣，磨刀坑。

東海區的果洲（南、北），穩乙，白腊，浪茄。

西海區的大小鴉洲。大朗，水口半島，狗嶺涌，鷄翼角。龍鼓，沙洲，赤立角。

什麼叫設備，在這些地方設備些什麼？

答曰：碼頭。像平洲，赤徑，大坦這樣的碼頭，附建小型的避風塘，簡便的洗手間。

非不能也，是不為也

碼頭有什麼用，避風塘有什麼用，洗手間有什麼用？

要是有人真的這樣問，我們只有不答。

有一天，朋友邀我在九龍山南腰歌和老街一處新建築度宿，推窗

一望，南眺港島燈火千萬家如畫。一宿無話。翌晨就在附近走走。偶憶這裏原屬禿山，山下原屬勉強可種西洋菜的白田，回首前塵，四十年代之末，五十年代之初，其光景何等荒蕪。如今新區，新廈，新校舍櫛比，天橋飛度，大道交織，何等面目。然而這僅是市郊推進，市郊建設的小焉者，由此觀之，本文上述所謂「遠郊建設」欠缺什麼云云，不是不知，是不能，只是不為。——所以也不需叨囑了。

平洲剪徑

平洲就是東平洲。內行的人叫它平洲，近年來為求一般人易於接受，才勉強叫它作「東平洲」。

剪徑，俗稱「攔劫」為剪徑。文字學者每言剪字宜從「羽」不從「刀」。

現在不是談這些。

「剪徑」二字，試賦與新義，新義云何，即指「把不幸經已萌塞的道路剪通之」之謂。

今年夏初，天旱久不雨，草木盡凋，以平洲所見者為尤甚。筆者忽然想起，除了有人碼頭外，平洲全無建設，此時有一事可做：

在平洲居民遷離平洲之前一兩年，他們本想有一番作為的，築「屋式」水塘，村與村之間鋪築水坭通徑等等之類。不幸連年大旱，給予嚴重的打擊，這當然還有其他原因。——此刻不是認為旅遊平洲，除了環岸走走之外，再沒有其他可供散步的地方嗎？有。應該把昔日的水坭村徑，如今經已「萌塞」的，剪通之。這就等於「建設」了。

然而荆棘滿途，以聯合有志之士羣策羣力為首要。

此中心意，正在醞釀，却逢甘霖沛然連綿而至，攔途草木，更粗更壯。倘欲「剪徑」，事倍而功仍未必能半。因為不能公開祈求「天旱」，所以此議此事也暫作罷。

談話之間，朋友們近來又喜舊事重提。但筆者認為：秋天已至，寒冬也不遠了，待得冬盡而朔風凜烈萬木凋零之時，我們有志之士，聯合起來，去，新式剪徑去，此時必能事半功倍。

（心）

您是否想成為一個傑出的廣告演員？

本公司鑑於本港廣告市場日益蓬勃，需要大量新面孔的廣告演員。只要您有興趣都歡迎您參加。不拘年齡、性別，請寄全身及半身照片各一張，到以下地址。

The Casting Manager
C/O K'S Casting
10/F Suit "C" David House
37-39 Lockhart Road
Hong Kong

山嶺的連延起伏，河溪的奔流激湍是登山臨水者所謂的美景；香港面積雖小，卻不乏挺拔高山，迴曲溪流。高聳的大帽山，廣闊的錦田平原，曲折多變的東海與沙灘，沼澤處處的後海灣岸，俱為行友所熟稔，它們是怎樣形成及在那時形成的呢？它們的誕生要推溯至二億萬年前……

(一) 二疊記

距今約二億二千五百萬年，古生代的末期，香港地區被海水所淹沒，附近的河川把岸上的泥土砂礫往淺海送。此時氣候溫和，陸上滿長厥類植物，小爬蟲動物如蜥蜴等佔據着大地，不要小睨牠們，牠們還是恐龍的老祖宗呢！

此時期的沉積物現在稱為赤門海峽組沉積岩。馬屎洲的東南岸及整個丫洲都是這種岩石，是本地最古老的一類岩石了。

(二) 侏羅紀

如是者過了數億年，到早侏羅紀時代，本區大致上沒有那些特殊大變動，不過海水卻在慢慢的上昇，沉積物則愈積愈厚。水中長滿了仿似東風螺般，但可大得多的甲殼類生物，稱為「菊石」，還有那些魷魚，墨魚類的祖宗——「筆石」。

約在一億七千萬年前，地殼在久休之後，開始蠢蠢欲動，發生多次的昇降，最後昇出水面，香港誕生了！與現時之樣貌簡直毫無相似之處。在地殼反覆昇降的同時，大量的泥沙沉積構成了今天馬屎洲大部份地區及自羊洲向東一直伸展至黃竹角咀的黃竹角咀組沉積岩地層。「圖一」。

這時期，地殼相當的不安定，出現數度東

北——西南向的斷裂，不過這只是序幕而已，一場驚天動地的好戲隨即上演。

在中侏羅紀時代的約一億年之間，剛露出水面的香港怒吼的火山，熾熱的岩漿遍地，生物絕跡。本港二分一的岩層在這時形成。火山灰降下形成凝灰岩，火山噴發物集結成火山集塊岩或火山碎屑石，溢出地表的熔岩形成火山岩及流紋岩。在地層深處，未有迸發到地表上的岩漿，凝固後，是為花崗岩一類的岩塊。劇烈的活動間中也會靜下來，在一些河谷或淺海地帶沉積沙石，是為日後的沉積岩地帶。

這時期所形成之岩層分佈甚廣泛，它們組成大帽山的頂峯，山腰、整個八仙嶺、黃嶺的主峯、山脊及西貢全部地區的岩石也是在這時期形成。現在稱這時期形成的岩層為淺水灣組岩層。行友所熟知的東平洲沉積岩在這時沉積，西貢海諸島的怪石，亦是由這時期噴出地表的熔岩凝固而成，火石洲及果洲上的柱狀岩石是這種熔岩的典型，不過西貢地區依然未具現時容貌，它還是一塊隆起的陸地。

到晚侏羅紀，一些地殼深處的岩漿侵入到地層之中，凝固後，靜待露出的日子來臨，它們就是我們所熟知的花崗岩。今天它們露出的地方有大嶼山的東南，青山西麓，由白牛石伸至小冷水地方。最主要的地區是沙田谷地及九龍山脈以北的地區。這些花崗岩有稱為長洲花崗岩、針山花崗岩及馬鞍山花崗岩。值得一提的是：馬鞍山鐵礦的成因就是由於馬鞍山花崗岩體入侵入到沉積岩中，發生變質作用而形成。「圖二」。

(三) 白堊紀

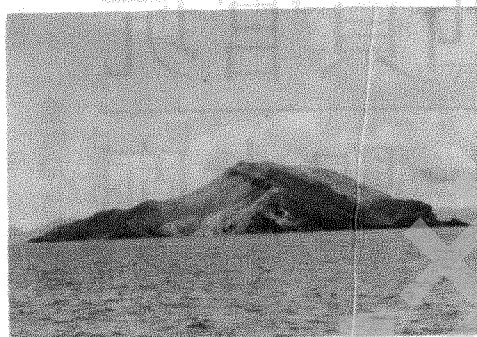
一幌又是三千多萬年，到距今一億三千多萬年的早白堊紀時代，絢爛漸趨平靜。但好景不常，到中白堊紀，又發生大規模的岩漿入侵活動，這次活動的結果，帶來了今天香港的黃金地帶，這時期形成的岩層主要是現今構成九龍半島，港島北岸，大部份黃泥涌、北角及筲箕灣地區的一「香港花崗岩」岩體。

同時，地殼活動的結果，使八仙嶺及橫嶺北坡地區形成一凹陷沙石沉積的淺海地區。其時氣候乾燥加上高溫，鐵氧化的關係，使這時期的沉積物帶暗紅色。到一億至七千萬年前，地殼再次活動，把這層沉積岩抬昇，做成今天東北地區紅岩處處，稱為赤洲組沉積岩，到此已是地質史上的第三紀時代。八仙嶺的北部抬昇，但南部卻下陷，發生斷裂，斷裂向東北伸展，切過赤洲，使島上岩層傾斜，吐露海峽也就在這時形成。「圖三」(圖四)

至此，本港的地貌已大致具備今天的容貌，只缺那些平原。在第三紀末至第四紀，周圍的高山在風吹雨蝕之下，漸漸降低，海面也迭經昇降，沙石泥土堆積在低平的地方，高聳的地層減低收窄，今天的水——粉嶺平原、錦田——元朗平原及其他細小的山間平原漸次形成。西貢海也隨數次的海浸與退後出現大小的島嶼。

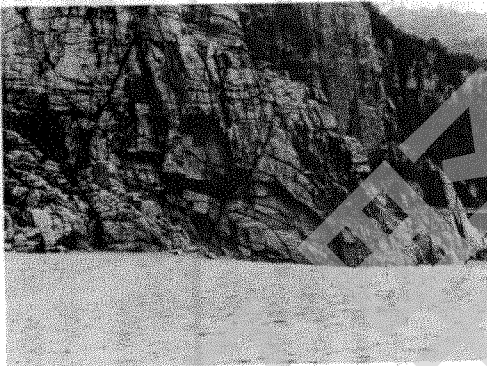
在第四紀的末期，人類仍在經歷着艱苦的進化過程，漸由滿身毛的猿人進向茹毛飲血的原始人，而今天寸土寸金的這塊土地已大致完備，等待着人類的降臨。古人所謂的「滄海桑田」誠耶！

圖一：黃竹角咀半島，由黃竹角咀組岩石組成，平直的海岸線是斷裂下陷的結果。



圖三：赤洲，圖中島的右方為赤洲組沉積岩，岩層自西北向東南傾斜，呈「背斜」。黃竹角咀在圖的左方(圖中不見)。

圖二：南丫島東澳附近的長洲花崗岩，這種花崗岩節理很多，易被風化。



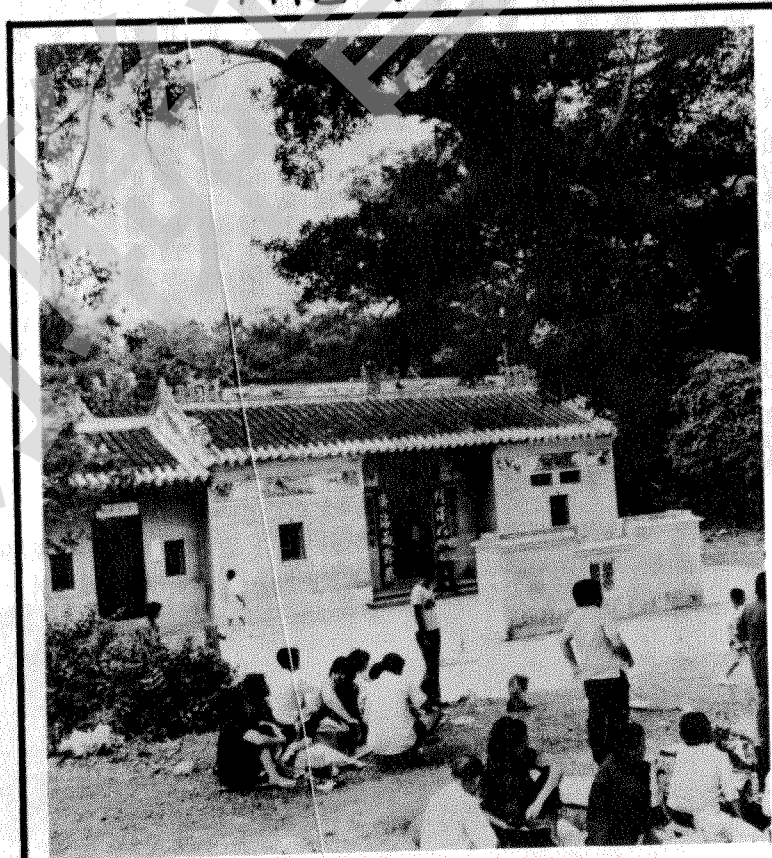
圖四：自橫嶺西望八仙嶺，右方的岩石露頭是赤洲組砂岩，左方的高峯為八仙嶺的主峯。

參考資料 Report On The Geological Survey Of Hong Kong, by P.M. Allen, E.A. Stephens.

香港

·尹沛濤·

地質歷史淺談



西貢官坑 七聖古廟

清逸

連續十四期均介紹新界大埔、上水及東北區域一帶的廟宇。由於時間及見識所限，當然未能盡錄該處的廟宇。有的廟宇位於禁區範圍內，有的廟宇筆者曾數次走訪俱門戶緊閉，如烏石角天后廟及汀角武帝宮便是，由於手頭上資料不足，後再作報導。今期開始向各位介紹西貢區一帶的廟宇，現在先介紹官坑七聖古廟。

廟內中門



甲 位置及形貌：

七聖古廟位於十四鄉官坑村附近，與官坑公立學校為鄰，現時有西沙公路引入，交通比前方便得多。廟旁有濃蔭連理樹，並有廣闊平坦的大草坪，環境優美，風景極佳。

廟依古制建築，灰牆綠瓦，前後二進，左右三楹，左方更毗連一平房，亦二進，俱作金字頂。廟樑除飾以回形花紋及寶珠外，更有陶塑浮雕。廟前有石屎紅階地台，並有外牆之設，牆中有琉璃窗花，牆下有化寶爐。

〔乙〕 歷史：

據廟內文物所載，此廟早在乾隆廿七年所建（一七六二年），其後歷經重修，最近一次在一九六九年，是故廟貌美奐美輪。

〔丙〕 文物記載：

廟門上有石刻橫額曰「七聖古廟」，旁有「光緒乙未年」字樣（一八九五年）。門旁有木聯，曰：

「列得軒轅蔭，
齊沾雨露恩。」

聯為光緒三十四年所立（一九〇八年）。木聯之旁有紙聯，曰：

「神恩施文化，
厚德載羣生。」

簷下牆壁亦有浮雕，近門的二幅為人物畫並有畫題：右方是「公孫要樂圖」，左方則為「三田和合」，並有「一九六九年重修」字樣。

正門扇上有門神，入內有中門，門頂有橫額（刻木）曰「沾恩大德」，右題「光緒二十二年季冬立」（即一八九六年），門柱無聯。

門後有橫寫額曰「神恩普照」。在左右牆角有二神位，左為門官，向髻，官服，右為土地，俱像高二呎，各坐於一壇上，壇下用作化寶爐。

前廳左右牆下並有巡遊引路牌，寫着「七聖仙娘」、「污穢勿近」，左方架上有橫額曰「聖壽無疆」，右方置有椅子，旁有解簽用之桌子。

中為天階，但有上蓋覆蔽，幸左右兩天階則露天，故不甚陰暗。階上牆頂有壁畫四幅，分四面而繪畫，俱為人物畫，分別題有「乾坤日月」（左）、「指日高升」（右）、「瑤池宴樂」（近前廳）、「范訪西施」（近後殿）。階右角有鐘、鼓，古鐘鐫有「乾隆廿七年」字樣，架上竟掛有大埔警署在官坑村定時巡察之簽到簿，在新界各廟宇甚少見，此為其特色。

後殿神龕內排列着七位女神，龕前一神壇上亦坐着一「王母娘娘」像，各像高約二尺許，壇上置有七杯茶。龕上軒轅有聯曰「天姬七姐」，可知供奉者乃七仙女，龕旁有聯曰：

「七姐善心存懺則，
聖神仁術統陰陽」

壇前有供案，案上置有香爐、大線香。殿上橫樑掛着黑紗而非紅紗，實為諸廟少見，又令人費解者。

殿左牆壁有紀念碑，上刻着「西貢北約十

廟內之鐘鼓

