

任務繁重的 野外月刊

祝野外雜誌創刊一週年

李君毅

野外雜誌的出版，是港行友及一般野外愛好者所熱烈歡迎的盛事，它能夠不斷刷新而又帶着蓬勃的，一往無前的精神按期編印下去，這在香港，不僅是奇蹟而已。

嘗言此時此地，寫得一篇出色的山水文章，附以圖片，須有幾項才能：

一、能攝——運用適當的角度，使照片構圖優美，有豐富的内容（純畫意却不合用）。
二、能寫——此點不用贅說。包括盡知山名、水名、地名。
三、能行——上窮碧落下黃泉。不眠不休。途窮不憂，行誤不悔。

四、能泳——大河廣海不厭。
五、能藏——藏書、藏圖、藏照片，藏一切的資料。
六、能與六親隔絕——一意孤行，無所顧忌。

七、能讀——最好是古今中外，尤以「古

」為甚。

八、能友——和任何人皆能合得來。

這還是隨意列舉而已（並不是多一則嫌多，少一則嫌少的八股玩意）。大抵「能讀能藏」是基本工夫；「能與六親隔絕」是無後顧無牽掛；「能友」是對任何人友善，進一步是能與人合作；「能行能泳」是必備的條件；「能攝能寫」是體用工夫的極致。

老實不客氣的說，在香港，自以為「文可以泣鬼神」的「遺老」，慨歎香港見的都是「窮山惡水」，除了沙田和淺水灣之外無足觀者。這種人的山水文章，是全無足觀的。嘗見這類「文士」，偶然隨人乘船到佛堂門，回來竟然「梯山航海」呵，「蠶叢」呵，「魚鳧」呵喊起來，實在太可憐了。必也，脫去他的道袍，強迫他穿上爬山靴，揸起背囊，去，六咀去，去，七山連走去。告訴他，這是單鏡反光機，這是ASA幾百或千幾的高速菲林，這是短火，這是長火。這是一萬份一的新圖。儘他老眼昏花，早在五潭溪口就已呼吸困難，隨貓王而去的了。

還是不說他也罷。且說以八項（暫以八項計）「全能」纔僅可以寫得一篇像樣的山水文章，其代價是多麼重大呢？而此種人才是多麼難求和難得呢！

朋友們，具有或粗具如此難求的八項才能的人是否人皆敬之愛之呢？也不全見得。當知遺老不只一種，上述的固然可惡，可尚有另一種，你知否？
那是什麼樣的一種遺老呢？

他有幾個人或一羣人，
他有爬山靴，
他有自為特製可以放熱茶滾水壺的背囊。
他有的士。
他自言三十年以來，全香港什麼地方都到過了。

或問他，
什麼地方叫秘洞幽廊？他不知。
什麼地方叫岩仔岩？他不知。
什麼地方叫黃竹涌？他不知。
什麼地方叫四方潭？他不知。
什麼地方叫狐狸洞？他不知。

然則他知道什麼呢？
他忽然地站起來了，用激顫而又疲乏的聲音：「我們有我們的固定的節目，我們有我們的規則，總之，有我們的時候，沒有你們，你們都是旅行的叛徒！」
朋友們，你有幸福聽見過這樣的話嗎？你相信你那雙未聾的耳朵嗎？
還是不說它也罷。

且說寫一篇「山水文章」須具有如此這般的才能，你說要主持像野外月刊這樣的雜誌的人更需要到什麼程度的才能呢？

一、要上述八項的全部，
二、要能編，要有豐富的新知，
三、要有經理的頭腦，
四、要知人（誰可供給什麼樣的稿子），
五、要加倍謙厚，
六、要超人的自信，

七、要超人的胆色，
八、要不畏懼任何程度的担当，
九、要能奔走（為人事的，為出版上的）。
有人知道，社會上隨便找到很多人，上述其中任一項都「不能」，不要說十六項了。那些不知自量的遺老，更無足道了。

也許有些講廣州話的人說：「辦本雜誌使乜咁緊張呀！」使的。要辦一本永遠可讀，健康的，影響全社會的雜誌，是要這麼緊張的。從創刊的時候起，野外雜誌——野外月刊就負起了繁重的任務：

它要跟隨時代或超越此時代，促進野外康樂活動，為先知先覺者，
它要使人們認識香港（山水及其他），知遊香港，使「荒山人到，草木同權」（因為它是在香港出版的，其主要用心，在於香港），
它要傳達野外愛好者，旅行者的內心聲，
它要記錄此時此地的山水水意，文物勝蹟，賞風景之幽奇，述世事之多故；
它要報導海外外此方面的新知。
它要為旅行團體或個人而服務；
它要創造。

讓野外雜誌的讀者，作者，編者都為此繁重的任務而努力吧，現在應該才算是開始。



有所思居

隨筆



水薺

平洲乏高山澗流，土地貧瘠，砂土鬆散不結，普通作物難以生長。過去居民衆多時，每在中部山土上種植落花生。由於土質適合，頗有收成。每年八、九月間到遊，往往可嚐到鮮美的新果；不論清啖或以之煮粥，無不美妙。另各村附近，亦植「荷蘭豆」。三數年前居民漸向外移時，到遊者仍可偶然尋得此兩種植物，皆引以為奇數。然多年無人料理，今已全然絕跡。即島上佳木如番石榴、龍眼、木瓜之類，也抵受不住野島與外來者的摧殘，空有好枝幹而葉不壯美。現今唯一仍可供食用之植物，是生長於羣英學校側之露天水塘中之「水薺菜」。此物為村人所有而不容隨意採摘，也是今日平洲島唯一有經濟價值之土產作物也。

吊鐘洞

吊鐘岩洞在吊鐘洲之南端。本與大島相連。但在水漲時形同獨立，稱為吊鐘排。本洞洞口高寬；望之形如大鐘，故名。據言洞之上方本有墓穴；傳記穴名為「絲線吊金鐘」，又稱「浪打金鐘」，今則難覓難考。本洞洞後亂石羣臥，不論潮水漲退，小艇都只能自洞口進出。自洞下仰視，則一天兩隔，同樣明朗可喜，為東海羣洞中最具特色者。自洞口望外：孖排近伏，果洲遠浮，景色令人暢心。

在洞口側可扳登洞頂陸橋上。其地荊草牽衣、浮沙逐客，極為難行。然自其上四望，則遠天近水，都能盡覽；至如袖帶深洞、腕撫平波，意態之雄，却非荒嶼亂走、崖下仰遊所能得者也。

良田村

良田村在青山東麓。村谷廣大、耕地良多，山水雖不豐，然井水不缺，故利耕植。村民以種植蔬菜為主；欣欣生意，良田之名不誤。本村內入；東有青山醫院、青松觀為障，西有沙圍仔、石排頭攔擋。故新、舊兩墟之發展雖一日千里，自村中外望亦每見層樓高起，新建日增；然塵囂未及，仍保有一份世外之緻。本村後方（西）有墳場。若自村前青松觀路口入村，過墳場後可登青山山脈之低坳；坳以臨近本村之故，亦稱為「良田坳」；從此可往遊青山半島任何一地。

浪茄、龍脚

西貢半島浪茄灣沙幼水清，灘床平淺，與大浪西、白鯨同列為東海三大沙灘。本灣內有浪茄村，久無人居；年前某宗教團體利用原有村址設「健康村」以供有志者作靈修戒毒之用。今亦已舉「村」遷去虎頭墳洲，乃見空寂不藏、草長屋破，恐亦不能久存。然逐浪客對其愛戀必不因此而稍減。

浪茄之茄字，義訓為「一種草本生植物」；與浪字相連，殊不可解。其實，此灣在古籍輿圖中多作「龍脚」。若從風水之說，以西貢半島蒼莽羣山為龍體（飛鵝山為龍首），則長咀可說是「龍尾」；本灣左右入水雙臂（標尖角咀及尖棚角咀）可以為脚，脚所夾灣為「龍脚灣」，似可接受及作解。另有作「龍歧」者：歧字訓為岔路或大路分出之支徑；上接龍字，總亦較浪「茄」可解。據此，浪茄厥為「龍脚」或「龍歧」之音誤或音轉耶？

牛耳石與葫蘆柄

牛耳石山在嶺上高原之東，山勢無特異，只峯坡上有兩尖石翼出，通稱之為「牛耳石」，山亦以此命名。八仙嶺之果老峯上亦有尖石斜出，稱為「葫蘆柄」。其實形貌相同，只因處地不同而異稱耳。

已在本港上市

馳譽歐洲的新時代產品

瑞士 象牌新潮雪茄

MAHAWAT

象牌不是香煙

亦不是普通雪茄

象牌給你特别的享受

夠長... 夠醇... 夠味...



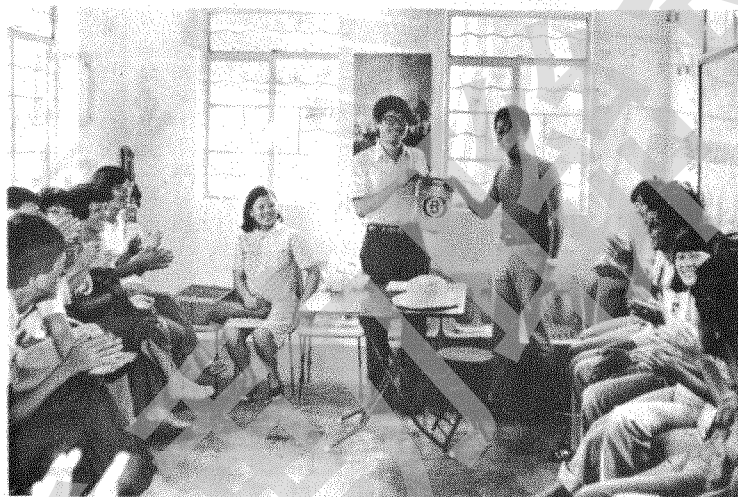
港九各大公司煙店及超級市場均售

總代理：比利夏洋行

香港萬宜大廈602-3室 電話：5-237563 5-224485

怎樣 辦好一次 旅行活動

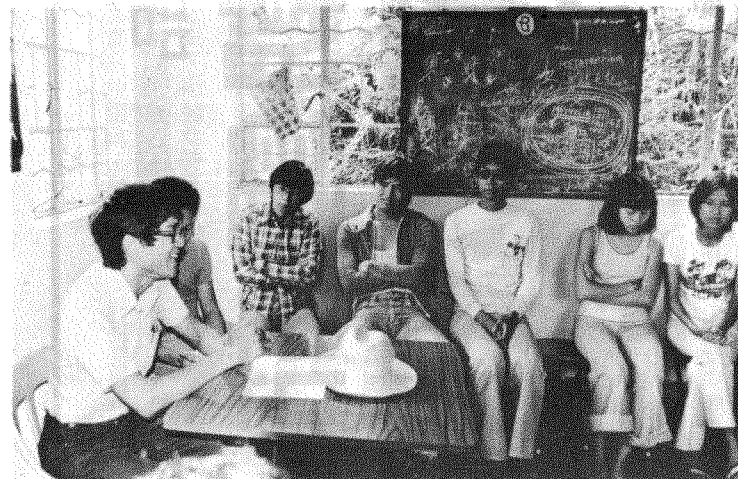
高天鵬



本刊野外學術組高天鵬接受錦旗



高天鵬主持講座



香港教育專業人員協會於上月假大帽山施樂園舉行為期三天之「野外實習營」，本刊人員應邀於十八日（星期四）前赴該營舍作專題講座，題為「如何辦好一次旅行活動」，茲將該日之講座全文錄述如下：

舉辦野外旅行，為求盡善盡美，整個過程應劃分為：計劃、準備、實施，及檢討四個階段。具有完善的心思計劃、妥當的事物準備、徹底的行動實施，及認真的態度檢討等，都能令活動失敗減少，免除功虧一簣，及重蹈缺點的覆轍等。

(一) 計劃：

計劃是心思的醞釀期，亦為活動成功最基本因素。計劃草擬可由領隊擔任，如屬小組亦應由較具經驗者負責。草擬前應盡量翻查有關資料，邀請有豐富經驗前輩及有關該活動的工作人員共同商討，以慎密周詳為原則。計劃內容應包括下列各項：(1)目的，(2)活動地點（或往返路線），(3)活動方式，(4)活動日期及期限，(5)參加成員及工作人員，(6)行政及費用預算，(7)個人及共同裝備，其中幾項較重要者，特強調說明如後：

(1)活動目的——如交誼式旅行、考古性旅行、露營旅行、燒烤旅行等，此須綜合參加者及工作人員的興趣與能力而定，通常不論何種性質活動，應不離「野外育樂」意義為原則。音

(2)活動地點（或往返路線）——包括一座山、一條村、一處燒烤地點等。計劃一處旅行

地點，應同時顧及該處之地理環境、氣候特徵、交通情況、人文情況等。

地理環境須留意山之高度、距離長短，以估計行程時間及體力消耗。此外要假想當緊急意外發生時之迅速「退路」等。另要留意該處之實際地面情況，如碎石坡、叢林、斷崖等會影響活動行程及工作人員的決定，活動地點又要吻合行程目的之要求，如目的為「晨觀旭日」，便要集中高地和東向，而原意為濃蔭漫步，便不宜選「童山濯濯」之青山半島。此外沿線之糧水補充、燃料及衛生設備等亦應在考慮之列。

區域性氣候差異，於本地來說並不很大。但隨着季節變化及方向迂迴，要留意每一地點之向風坡、向陽坡、雨影、山風及谷風現象等，均會直接影響隊伍行進。

交通情況必須明瞭與地點路線關係，不論水陸交通，以租賃方式對地點選擇較為靈活方便，公共交通則留意最新班次、路線、時間表等，尤其是頭末班之開行時間。

人文情況多為配合後備安全措施，如目的地附近之民居、建築物、或通訊設備等，最即時及最實用的，可利用附近之警署、醫療所、農林機關、鄉事委員會、學校、廟宇，甚至可

以遮蔽的洞穴等。

(4)活動日期及期限——主要為活動日期要配合本地季節氣候、本港氣候屬亞熱帶、春夏秋冬各有不同。春天（二至四月份）氣候較溫暖、春雨及雲霧較多，活動應以地勢較低為主，以免濃霧迷途。夏季（五至九月份）氣溫較高，兼有雷雨，不宜登山健行，應以避暑式節目為佳。適宜舉辦的有海島、林塘、溪澗等。至秋季（九至十一月份）涼風四起，黃葉飛舞，為野外活動黃金時代。冬天（十一至二月份）雖在寒冷季節，但沒有白色世界，只要北風寒流不大凜冽，遊人仍可聘馳於野外。

(5)參加及工作人員——對於參加成員要充份了解其體力、經驗、裝備等。如能熟悉他們之興趣、專長、休閒時間等會更加強活動的質素。工作人員要以熱心、具責任感，及能幹為主。

(7)個人及共同裝備——應詳一份名單，作活動準備時應用。

(二) 準備

計劃擬妥後開始付諸行動，準備工夫要儘早完成，避免臨事周張。準備步驟有下列各項：

(一)推定工作單位——較大旅行隊，多設領隊、嚮導、沿途服務行友等。此外還有多項崗位須要專責，如聯絡、記錄、購辦、會計，及查探小組等均要組織妥當。

(二)勘察工作（探路）——為大隊安全起見，對行將舉辦路線、地點，先派出小組查探，以了解最新情況。小組並可沿途預治食宿、佈