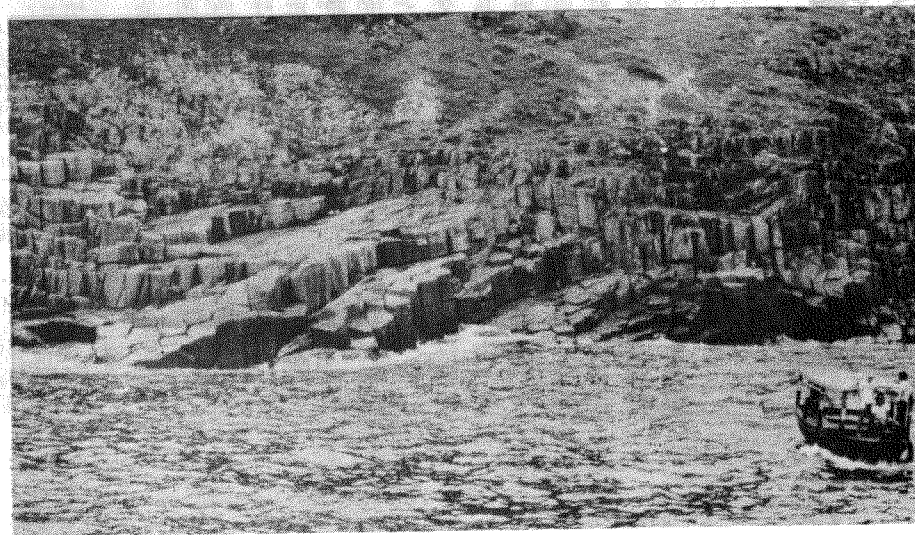


英國某地區玄武岩之六角形裂縫。



北果洲銀瓶頸附近之岩石，顯示六角形柱體非常明顯。

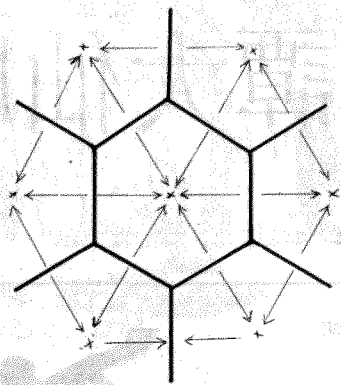
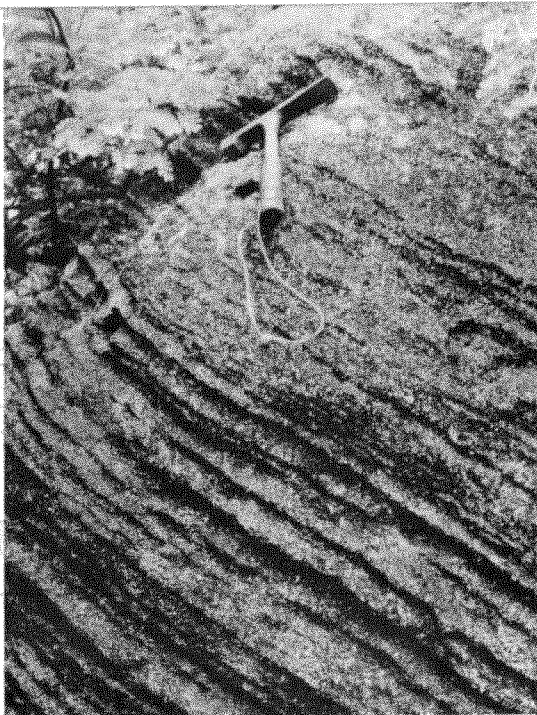


東海岩石淺說

飛蓬頭

一個星期日，與朋友一同參加了某旅行隊主辦的「東海穿洞」節目。當日風和日麗，遊艇直出東海，駛至果洲羣島。從海上觀察，只見岩石奇特，竟成柱狀；而大部更是六角形的石柱。船上領隊除向眾人解釋當地名勝之外，還介紹說這是「玄武岩」；頓使我心中為之一「震」。蓋此處岩石非為「玄武石」，而且香港也並無此類岩石。

深涌附近顯露「流動結構」的流紋岩。



岩漿向分佈平均之中心收縮（箭咀為代表收縮力量）而造成六角形的裂縫（組線）。

經常往東海遊玩的行友一定發覺這種柱狀岩石並非在果洲才能看見。其實北自西貢半島，西至瀾西洲，南至果洲羣島，盡是同一類的岩石。它原本是由火山口或地殼裂縫流出來的熔岩（這是距今一億六千萬至一億九千萬年前的事），後來漸漸冷卻及凝固，而成為火山岩的一種。這種岩石的其中一個特徵是：當岩石冷卻時，同時進行收縮而造成裂縫。在冷卻過程中，岩漿表面會環繞著很多中心進行收縮，而收縮的力量則將收縮中心與中心之間的地方扯開而形成裂縫（在地形學上，這稱為節理）。其中最理想的形狀是六角形。（圖一）由於冷卻由表面逐漸向岩漿底部繼續進行，故此六角形的裂縫也不斷地向底部發展，終於產生了一條條垂直的石柱。（圖二）除了火山岩有這種現象之外，在乾旱的季節，大家也可以在新界的農田裏看到類似的裂縫，那是由於泥土乾燥而收縮所造成的龜裂。雖然收縮的原因並不一樣，但所造成的現象卻相同。而在香港的這種火山岩是「流紋岩」（Rhyolite）。

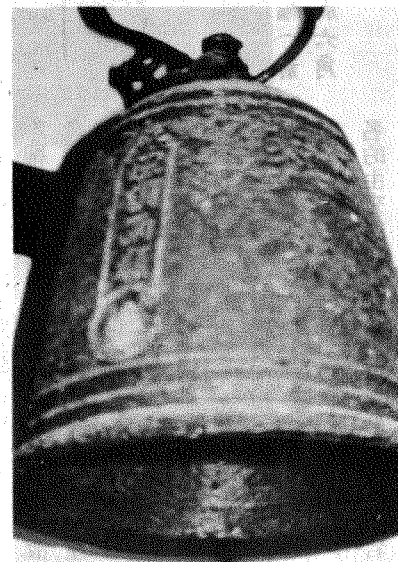
這裏還值得一提的「流紋岩」這中文譯名的由來。除了柱狀裂縫之外，在這類岩石上另一種更加普遍的現象為「流動結構」。這是岩漿在凝固之前在地面流動過的痕跡（故稱流紋）。在東海的岩石上這並不常見，但若果大家從西貢半島西部的深涌越過山崗到荔枝莊的話，在上山的沿途一定可以看到這種「流動結構」顯露在岩石的表面。（圖三）至於為什麼有人將「流紋岩」誤作為「玄武岩」（Basalt），其實事出有因。上述兩者同屬火山岩，都是由流出地面的岩漿凝固而成。但兩者在化學成份上卻有顯著的不同。「流紋岩」為酸性火山岩，含「矽」（Silica）的成份較多，而「玄武岩」為鹼性火山岩，「矽」的含量則較少。但二者均有形成柱狀裂縫的特性，尤以在「玄武岩」上所發育的更完整及普遍（圖四），而很多教科書也只提及「玄武岩」上有這種裂縫，因此便造成了這個誤解。雖然大家對岩石的化學成份可能沒有興趣，但總不能因此便對它們的名稱混淆。

今次所提的只不過是一個例子。其他如東平洲的「龍落水」被認為是火山岩等都是很奇怪的誤解。當然各旅行隊都是熱心可嘉的組織，而很多人也只是抱著遊玩的心情參加它們的活動，但若果能藉此機會，向喜歡與大自然接觸的朋友正確地介紹大自然的規律及深入淺出地解釋各種自然現象的成因，這未嘗不是一種進步。東海還有很多現象都是大家所熟悉的，如「破邊洲」、牛尾洲的「秘洞幽廊」、東龍島的「肚臍洞」或鴨洲的「鴨眼」等，它們的成因各異，以後有機會再談。

香港的廟宇

平洲天后宮、譚大仙廟

清逸



天后宮內之古鐘

平洲位於新界東北大鵬灣內，由於旅遊界不斷在報章介紹名勝，以及假日有小輪前往，所以此島已漸漸受多人所熟悉。此島以巖岩景色最為吸引遊人，而且亦是研究地理的良好資料之一，此外，此島還有古蹟可尋，例如島上的村落及廟宇便是。

全島共有廟宇兩所，俱位於島南沙頭村附近。一間是天后宮，瀕臨海濱，另一是譚公廟，築於山上。現在分別列述：

(一) 天后宮

(甲) 位置：

天后宮位於沙頭村旁海濱，從王爺角碼頭沿海濱東南行，越過沙頭村屋不遠，便可在海濱發現此廟。

(乙) 形貌：

此廟前後二進，左右三楹，廟前有平台，

並有石級落灘。平台上有大樹遮蔭。所以此處亦可作為休憩之地。

(丙) 歷史：

從廟內古鐘文字記載，可推斷為乾隆二十年（一九五五年）以前所建立，距今有二百二十二年之久。最近一次重修在一九七〇年，故廟貌猶新。

(丁) 廟內情形：

正門橫額曰「天后宮」，進內有中門，門上橫額曰「天后聖母」，旁有「庚戌年春季月吉誕」之字樣，料此年份必為重修時之年份。前廳右牆角有土地神位，左牆角有古鐘一口，鐘上有文字正如前所述。中門之後有天階，天階一旁有化寶爐，並有門通往左右二廂。天階之後為正殿，壇上正中供奉天后，左右兩旁分別供奉太歲爺及洪聖爺。龕門有聯曰：

「海闊波平歌母德，
風恬浪靜頌神恩」

壇上蠟燭用電發光，以代替民間煙火。左右牆上掛有布幔、燈籠、旌旗，更有電鐘一個。殿之左右二廂各分成前後二間格，內部空無一物，而牆上開有銅窗。據村民說，此四間房可以給遊客作度宿之用，免受風雨之苦，如此，則人神共樂矣。

(二) 譚大仙廟

(甲) 位置：

此廟位於島南沙頭村後，從沙頭村進入，向山上的維新學校前進，剛越過村屋，便可發現此廟了。

(乙) 形貌：

此廟前後二進，右方有巖（當地岩石）砌成的圍牆，整座廟宇佔地不若天后廟之大。

(丙) 歷史：

無可考據，但知道在一九七〇年與天后廟一同重修。

(丁) 廟內情形：

廟門向海，門額寫着「譚大仙」三個大字，額旁有壁畫一幅，門旁有紙聯，但已殘破。進內，前廳左右各有門，右方的通往巖岩圍牆間格成的二幅空地，左方則通出廟外，一間小小的廟宇竟然有正門，旁門兩個出口聚於

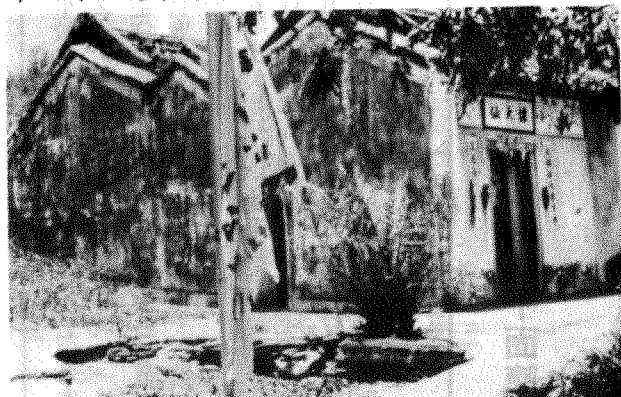
盛典及事蹟聯念

譚公廟在香港數量上實在很少，除在港島的筲箕灣、黃泥涌各有一間外，在新界相信僅此一間而已。據聞譚公乃廣東惠州人，法力無邊，曾顯靈替人治病，漁民奉為神靈，遂建廟祀之。所以在農曆四月初八譚公誕，筲箕灣譚公廟有隆重盛會，相信此廟亦不例外，從相片中廟前插有旗幟亦可見一斑。

至於天后廟則更為遊人熟悉，因瀕臨海濱，是通往更樓石、難過水等名勝的必經之路；而且也是露宿遊客棲身之所、休憩之地。環境優美，風光怡人。平日知遊者已不少，正誕之日（農曆三月廿三日）居於外地的島民也來此進香，並插下旗幟留念。

從廟內古鐘及島上屋宇數目看來，此二廟的確有具光輝的一段時間，據聞在戰前曾多達三千人，戰後初期亦有二千人，後來因港九市區發展迅速，工業發達，兼且本島地瘠水少，又歷經水荒威脅，所以島上居民陸續遷離，前

平洲譚公廟外貌



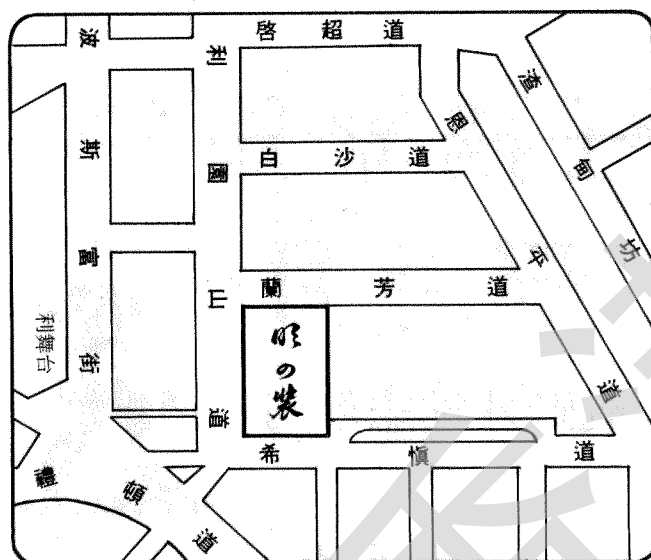
平洲天后宮外貌，廟前有綠蔭



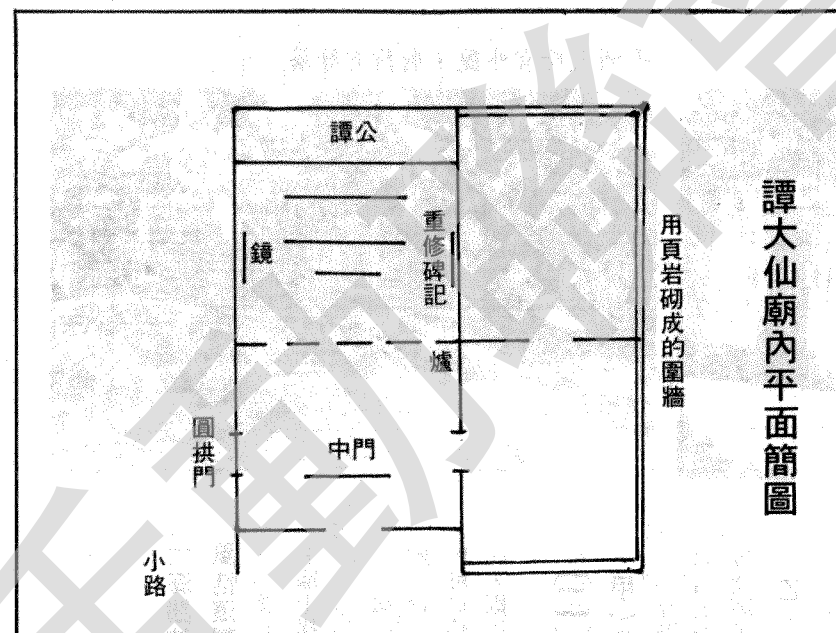
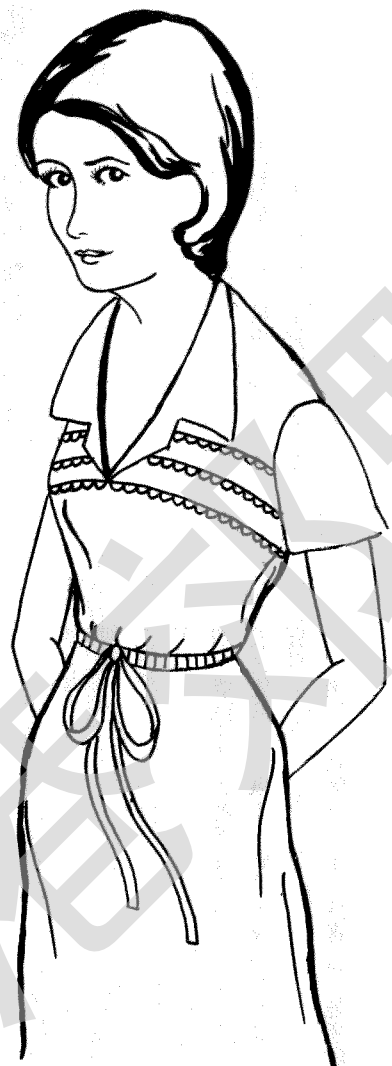
Boutique
de
MINC

明
の
装

最新運到大量新款夏季時裝，T恤，飾物，手袋，
款款皆最新精心傑作，多采多姿，歡迎光臨選購。



香港銅鑼灣蘭芳道二號鳳鳴商場U店
電話：5-796685



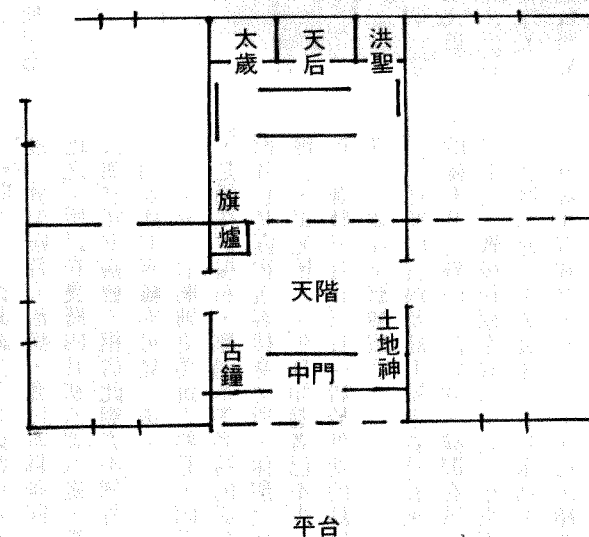
譚大仙廟內平面簡圖

往謀生較容易的港九市區，以致在七〇年僅得三百多人，到現在甚至全無居民，只有一些嘍咯兵駐守該島。所以此二廟香火由盛而衰，平日極為寧靜，若非七〇年曾經重修，恐怕到現在有倒塌之虞了。

在一次大戰初期，陳策將軍曾帶領香港英軍官員突圍至此島上，而該島亦作為反日軍及後勤基地。究竟此廟與軍火、物資貯藏有無關係？有否作為軍事會商用途？則有待各位去考證了。

平洲天后宮・譚大仙廟

天后宮內平面簡圖



永成行

香港銅鑼灣留仙街雅景樓六號

中西凍肉 物美價廉

專辦野火燒烤食品 歡迎預訂

電話：5-703897
5-703719