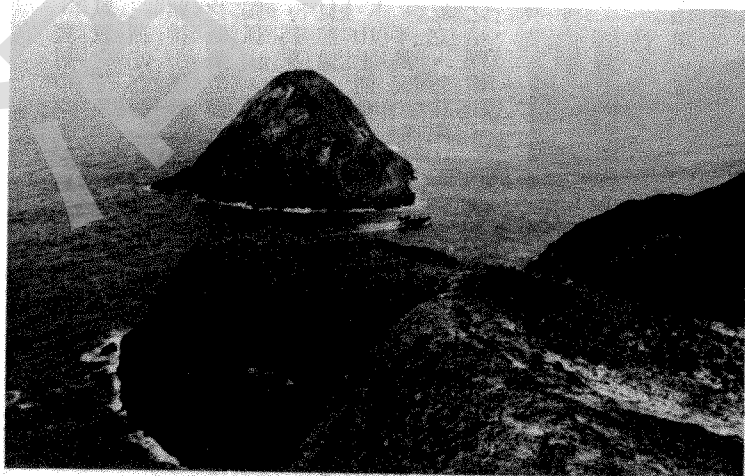


西貢嶼影

飯甌洲上近望尖棚角咀



尖棚角上近觀飯甌洲



西貢羣嶼之中，昔日以糧船灣洲之面積為最大，聚民亦最多，今時因官門水庫興工，水庫之東西兩端與中部地帶填土塞海，糧船灣洲實已連陸，再非四面環水之島嶼，惟在水庫築成，環湖公路開放之前，往遊此洲仍須舟楫，在目前此洲之情形與一般島嶼無異，故旅遊人士仍以島嶼視之。

本篇所記，為糧船灣洲及其附屬南風洲，北丫洲仔，白臘灣外之小破邊洲及東角排與花山下之破邊洲，附及僻處尖棚角咀外之飯甌洲。

糧船灣洲

糧船灣洲昔為港境內之第四大島，位於西貢海域東陲，瀕臨大海，近年因闢建萬宜水庫，島之北岸由東西兩端連接陸地，故已不再為一海島，此洲之形北大南小，曾有人以不字形容其地勢，極為貼切。

此洲雖面積廣大而村落不多，有人居者只

一面山坡，每日午後不受陽光反照，一片暗黑，故名陰影，此處海邊有一列崩崖，頗多岩洞，據土人相傳，有一岩洞極為深邃，竟至直通東丫天后古廟之後，此一傳聞性質與塔門洞相類，不知為訛說抑真有其事，故錄之以存疑。陰影山北行經白臘灣轉為平排山，一脊北延，連接自西而東之大蛇山脊，又西折而為北丫村後之一七六公尺高山。糧船灣羣山之中，以觀景言，首推大蛇灣頂，至於花山、陰影山及北丫村後之山峯，均因山勢不高，所見限於一隅，雖亦各有可觀，總不及主峯之妙。

洲仔

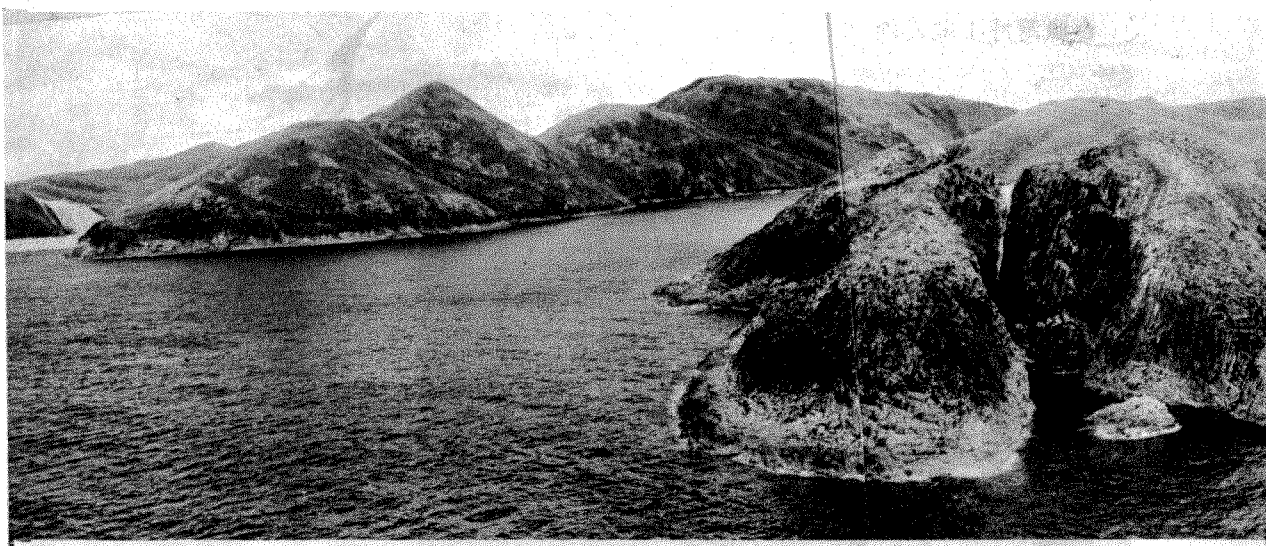
洲仔為一小嶼，在糧船灣北丫，離岸只十多碼，水退可步過，即潮漲亦可涉渡。

島形扁長，南北二百碼，東西七十碼，北首為一平坦台地，離水面十多呎，上有田畝，南方有一小坳，坳後有山崗，高四十一呎，為全島最高處，東岸海邊有小沙灘，沙粒幼滑，南崗上只有矮樹，四望無阻，西望可見北丫之村屋田疇，山色海景，平排山一峯聳立，岸邊小徑橫走，直達東丫，遠方窺見島外，平面洲，瀨利羣島、青洲，以至橫瀾担干，均可入目。西首岸邊打鐵洲形如大帽，石排接岸，為一斷裂山岬，雖漲潮亦不成孤島。

幻北山崗較矮，只三十六呎，樹叢亦較密，荊棘雜生，不能穿越。樹叢下略有田畝，皆荒棄。東面山坡有小屋，已無人居。

南風洲

南風洲為一橢圓形小島，在糧船灣洲南端

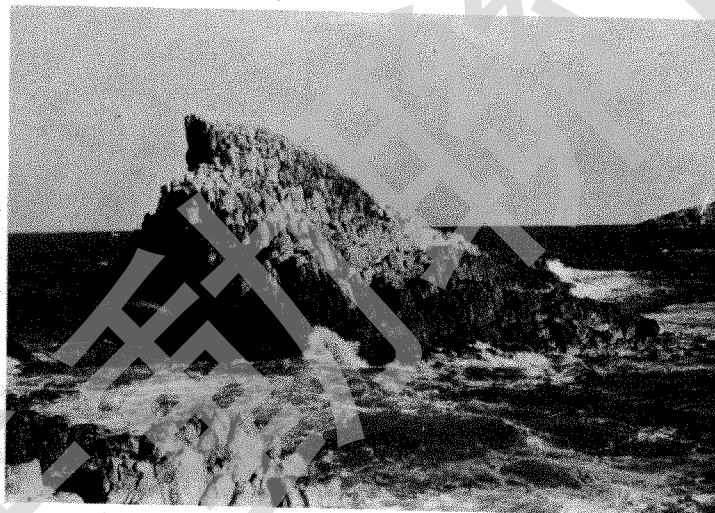


為大蛇灣，北丫、東丫及白臘各處，四地分佔島之西、中及東南三海灣內，三灣相去頗遠，均隔一高大之山嶺，交通不甚方便，島北舊有淺窄之官門水道，可通小舟，今則東首破邊洲畔，西首大頭洲側，均有石壩連陸，水道中斷，西北角有一小灣名深灣，灣後一片泥沙，灣中舊有養珠場，今已廢棄，灣南山咀有大石如一人斜立，稱企人石，又南為大蛇灣，灣為一大石灘，略有人居，大蛇灣之右岬後有螞蟥灣，灣小而沙幼水清，為一上佳泳灘。更南行至糧船灣，灣內有北丫東丫兩村，有學校、古廟及舊鹽場，為全島最旺盛之處，灣南海岸長伸，有南風兩灣，亦為游泳佳處，尤以位於北首之大灣，灣前有小島南風洲，灣後有小水塘，景色怡人，島南盡處為鎖匙門，乃船隻出海之通道，對岸即為伙頭墳洲，由此北上，海岸線幾於垂直，以達白臘灣，白臘灣分東西兩灣，中隔一大山岬，西灣稱白臘，灣後有村，有山徑跨坳而過東丫。東灣稱白臘仔，灣前之左右兩處山岬有東角洞，倒腕崖，小破邊洲等勝景可賞，岬咀以北，崖岸直立，風化崩碎程度驚人，岩石直立如柱，最東端破邊洲離岸獨立，與南至白臘山岬間之近岸小礁排及孤立海中之黃坭洲互為呼應。

島上山嶺連綿，最高處在西北，高二七八公尺，名大蛇頂。頂上可俯瞰官門水庫及南眺全島景色，山脈東走至花山而止於破邊洲，花山之頂，與位於島南，高一百四十多公尺之陰影山頂，同為賞覽東海島嶼之無上佳處。

陰影山之東坡極其陡直，海邊有地名陰影下，兩處地名之來，純因此山位置獨特，偏東

白臘灣畔小破邊洲



南風灣前，離岸不過八十碼，島高六十四呎，北向傾斜，北端高四十七呎，長百碼，闊約八十碼，環岸均為岩石，半山以上矮樹密集，以北首為較茂盛，西坡半山上有一骷髏頭骨，旁有破籬，荒嶼白骨，倍覺淒清。

頂上樹高三四呎，無阻視野，北望可見北丫及東丫灣景，沙橋頭舊鹽場近在咫尺，東首隔海山坡陡直，稍南即為南風灣，此灣沙幼水清，本名馬頭環，因有南風洲位灣外，故以洲名，灣南另有一灣，較小而優美如一，縱目南望，龜紅島封閉海口。西望則正對瀾西吊鐘兩洲間之瀾口門，兩大島左右夾峙，中透水光，遠景則飛鶴諸山，盡皆入目，近海一片澄碧蔚藍，恬靜宜人。

島之西南有一出水石排，闊只數碼，高不過十二呎。

東角排

東角排一名撻排，長八十多碼，闊二十五碼，東西斜置，在白臘東山岬外一百二十碼許，與岸邊之小破邊洲相隔八十碼，洲之西南有出水石排，面積不大。

此排扁平，東西稍隆起，西首高十四呎，東首亦十呎上下，南岸下陷，石質如波紋，排上可遙望白臘大灣，近實東角洞之形勢。

小破邊洲

小破邊洲在白臘東南山岬外，離岸不過十碼，為一小礁石排，形長，東西長六十多碼，南北闊近二十碼，岩石如斜放石柱，自北面南

向傾斜，如級而下，最高點在水道之上，為四十二呎，岩岸直下水邊，登遊此島，須俟風平浪靜之時，夏日少吹東風，最為適宜，如遇水靜，此島與白臘山岬間之水道如一長巷，可以小舟來回划遊，島之東北近岸處另有一面積較小之石排，高卅六呎，不悉名稱。

破邊洲

破邊洲在糧船灣洲東北花山之下，離岸不過數碼，水道狹而長，兩岸壁立如削，氣勢極壯，島之西坡與花山東坡均為直柱形，高百多呎。

此洲長形，西北東南斜置，長約三百碼，寬九十碼，東岸較平緩，岩石如級，可供上下，近頂部份有長草矮樹，然無礙行走，登頂可由東南及西北三處石角，而以西北角為較佳，因該處山坡可避風浪，且少草樹，然中段有一石脊，路窄石浮，部份岩石風化崩落，不可攀扶借力，需小心始可上下，石脊上即為草樹帶，此處路徑平坦，再無危險，最高處在島中，高一七三呎，頂上西望，官門全景展現，水庫東壩石堤橫跨海口，堤上全為弱波石，形如錨鈎，互相連結，為一奇景，極目可及西貢內海，近處花山柱崖，逼近眼前，幾至伸手可觸，俯視下方水道，水色澄碧，上下相去百呎，目為之眩，花山岸邊有兩海洞，內部互通，稱仔洞，其前有出水礁排，色緒黑，如遇退潮，可登遊一遍。

山頂東望水天一色，茫茫蒼蒼，除有飯甌洲及黃坭洲諸嶼散處左右外，無甚景緻。

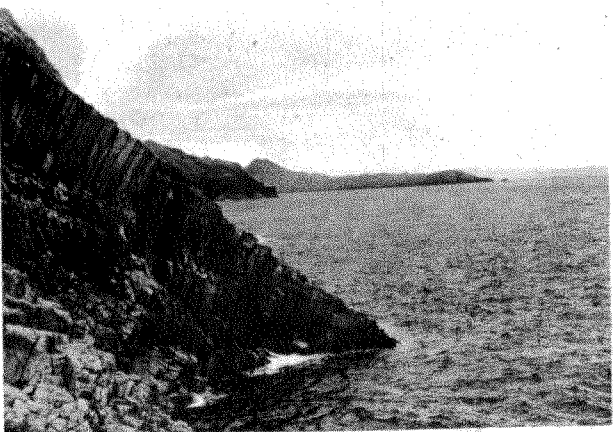
飯甌洲

飯甌洲為浪茄灣口外之一大島，離尖棚角咀一七〇碼，長形，北大南小，長三百多碼，闊五十至一百碼，環岸均為岩石，石作六角直柱形，然不大明顯，臨近細望始見其狀，洲之西坡陟置，近南端柱石斷裂成層，如台如級，最南處為平緩之岩石坡，東岸較陡斜，近岸石壁上以白油漆上大長方格，意為日間航行標記，用警過舟，海岸線有兩處內陷成直崖小灣，北岸亦為岩石石坡，可繞行而過，山頂高一七

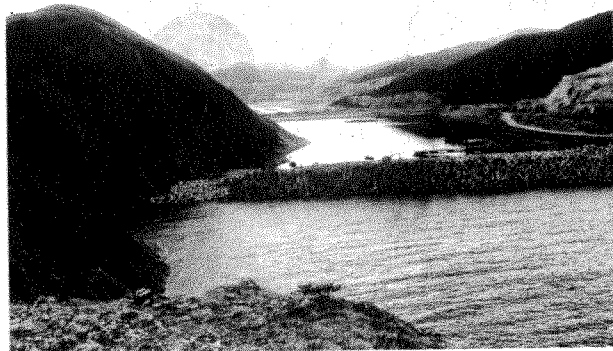
七呎，在島中，山頂部份為茂密矮樹林，高四五呎，無礙行走，北坡岩石風化離裂，頗多奇形怪狀，頂上西望，長岩咀山岬屹立水邊，崖岸崩裂，小灣二三，山壁皆峭拔，灣口有一小石排，面積不大，水浪衝擊，白波翻騰，極堪漫賞，如遇船艇穿遊水道，居高俯瞰，形如玩具小船，別有一番佳趣，左望自花山以南，崖岸連綿，直抵橫洲，右首則視線止於大瀾灣長咀之後，東望最無足觀，海天以外，更無一物，然欲當風披襟，仰天長嘯，當擇此處。

平排(山)上下瞰白臘村

飯甌洲尾遠望長咀



破邊洲上望官門東口



北丫村前之洲仔

