

香港的廟宇

塔門

關帝宮 天后古廟 水月宮

清逸

「紫竹林中安海國，
白蓮座上佑羣生。」
樑上亦掛有不少燈籠，有明燈高照，普渡
衆生之誼意，全座依古制建築，可惜沒有史蹟
記載，究竟此廟是否與上述二廟同時興建抑或

像旁有聯，曰：
入內，牆右角有鼓及銅板鑿，神几後觀音
「禮拜西天沾法雨
皈依南海渡慈航。」

(三) 水月宮（觀音殿）

塔門水月宮位在天后宮附近，與塔門水陸
鄉公所爲鄰，方橫十尺，形貌頗小，內僅一殿
，供奉觀音像，門外有化寶爐，門旁聯曰：

「四面雲山都在眼，
萬家燈火最關心。」
料此房子爲廟祝居住用。

不知何用？毗連着此長殿還有一所房子，門上
貼有「出入平安」，旁有紙聯，曰：

「一點忠心昭日月，
千秋義氣壯山河。」

在天后之右有一長殿，但外人不能進入，
之旁邊有對聯，曰：
殿內左側有一木欄，欄內有人拉馬塑像，
這是關雲長之從將周倉替其拉着坐騎赤兔馬之
造型，爲新界關帝宮內罕見之文物。殿上關帝

排煙亦容易。

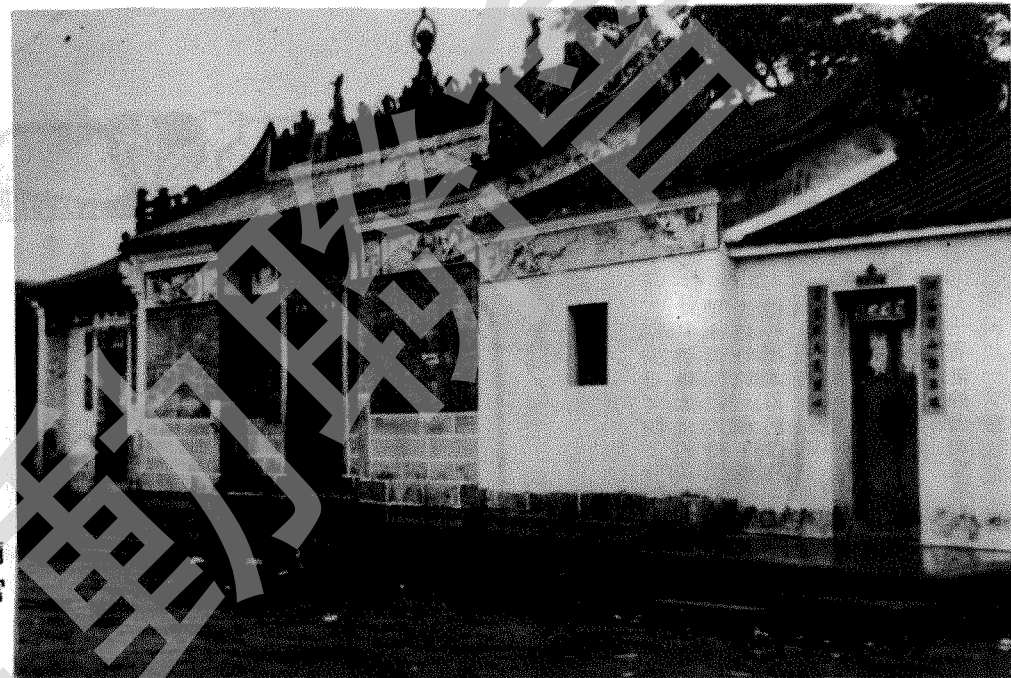
是後來附加，亦不得而知。

(丙) 盛典

此廟平日香火雖不算盛，但在正誕之日，
即天后誕，關帝誕及觀音誕，則香火鼎盛，尤
以天后誕爲然，因塔門灣爲一天然良好漁港，
漁民信奉天后甚篤。
此外，每十年例必舉行太平清醮，又稱大
醮，而大醮過後一年，又有摘醮之舉，屆時菩
薩出巡，人神共樂，又有一番盛況。此舉已流
行二百多年，其目的在安定陰魂，免使塔門島
居民遭受風災浩劫，民財損失之苦。



天后古廟正門



塔門天后古廟
及關帝宮

(甲) 位置：

塔門洲的廟宇較爲集中，全島有三間，計
爲天后古廟、關帝宮和水月宮，其中天后古廟
與關帝宮則互相毗連着，水月宮亦在附近，與
鄉公所連着，三廟俱建於塔門市之後面。

從碼頭出大街，轉左步入市中心，經過連
串的茶樓市樓後，在一處橫街上有連續的石階
登上一廣闊的台地，台地上便是此等廟之所在
了。

(乙) 歷史文物

據天后廟內鐵鐘之文字記載，此廟早在乾
隆二年（一七三七年）已興建，距今有二百四
十年歷史。最近一次重修在光緒三十三年（一
九〇七年），距今亦有七十年。

(一) 天后宮：

天后宮規模較大，廟頂亦有不少石灣陶塑
，廟門上有「天后古廟」之石橫額，門聯曰：

「聖恩垂萬古，
母德播千秋。」

簷下亦嵌有壁畫，入內過中門有天階，但
非露天，所以很黑暗，天階之右有化寶爐，左
方牆上有一塊劍魚骨，長約三四呎，是一些漁
民捕捉了大劍魚後，再將其嘴上的鋸齒狀吻割

去，安放在天后宮內，作爲祭品，至今仍存掛
於壁上，聽說還有古劍一柄，但非人人易覓也

後殿楹柱有聯，曰：

「水德配天、海國慈航皆普渡。
母儀稱后、桑榆俎豆與重光。」

神壇上的天后像雖然不大，但佈置亦很別
緻。

據說，此廟早期神案下有通道直透塔門洲
東南岸之塔門洞，當潮漲及東風強勁之日，海
浪澎湃洶湧，擊入塔門洞。此時伏耳案下，會
聽到潮浪之音，廟祝還說，天后曾發神跡，在
一強風之夜，神案底下通洞忽颶起大風，吹得
廟內杯碟橫飛，鄉民認爲菩薩有暗示，將該通
道封閉，免生危險災禍，後來果將神案下之通
道封閉，現在各人亦不能伏案聽潮了。而塔門
洞又常遭海水淹浸，外人入內，並非易事。

(二) 關帝宮：

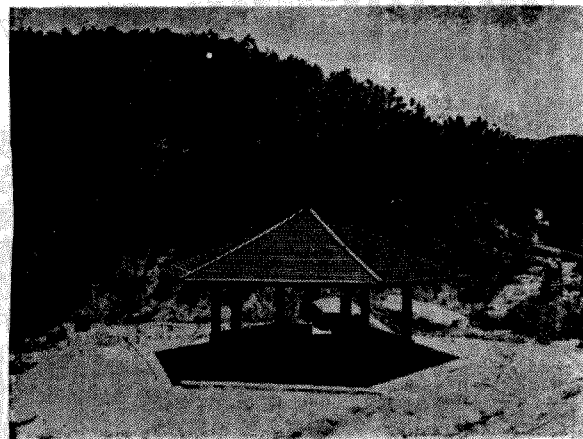
在天后宮左方牆上，有一圓拱門通往關帝
宮之天階，關帝宮形貌頗窄，橫約十呎，長亦
不比天后宮，只可作天后廟之副殿。

宮前正門有紙聯，曰：

「精忠昭日月，
義勇壯山河。」

門上並貼有門神一對，天階近神殿牆角有
化寶爐一個，而天階爲露天，故光線較多，且

最近期自七月十六日起，有關方面根據憲報在本港各大報公布擬在港島關設兩個郊野公園，一為大潭郊野公園，一為香港仔郊野公園。現為讀者便利齊觀起見，試擇有關新聞兩則製版刊登如後：



郊野公園
圖為港島郊野公園中擬設之式樣

野外月刊資料室

與水塘公園有關的一篇芻議

見華僑日報一九七七年七月十六日

草圖已擬定，憲報昨公佈詳情
港島增設兩郊野公園
分座落香港仔及大潭水塘區內

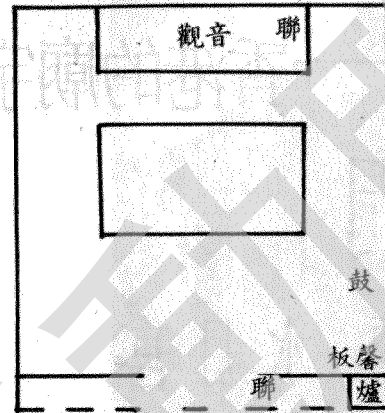
（港訊）港府昨公佈擬在港島增設兩郊野公園，分座落香港仔及大潭水塘區內。此兩項公園之草圖，已於昨日公佈，供公眾閱覽。據悉，此兩項公園之設立，旨在保護港島之自然環境，並為市民提供一個休憩及康樂之場所。

大潭郊野公園之草圖，顯示該公園將佔地約一千二百公頃，包括大潭水塘、大潭郊野公園及大潭郊野公園。該公園之設立，將可保護大潭水塘之自然環境，並為市民提供一個休憩及康樂之場所。

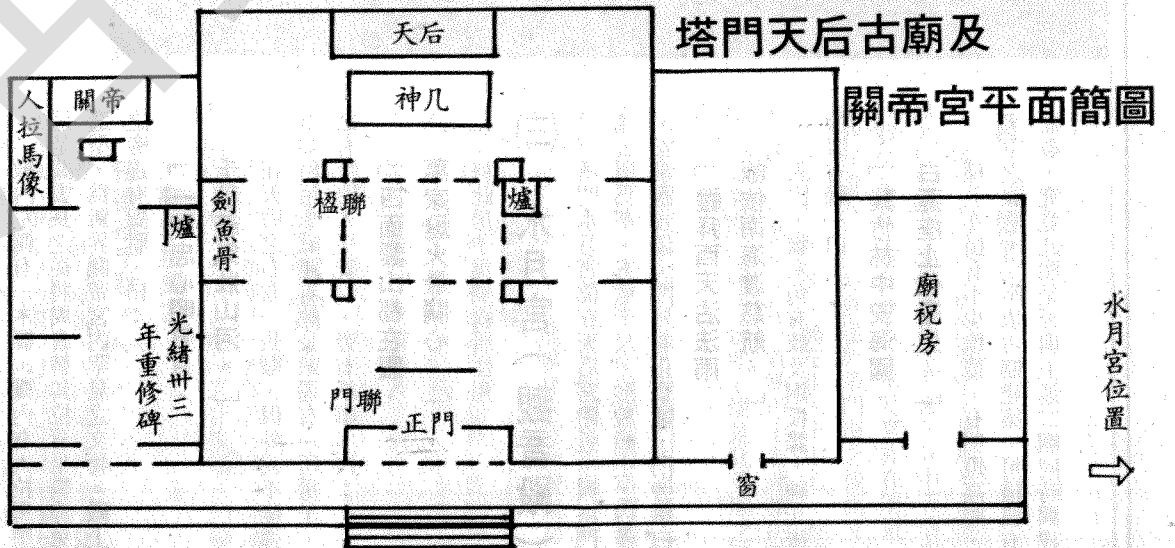
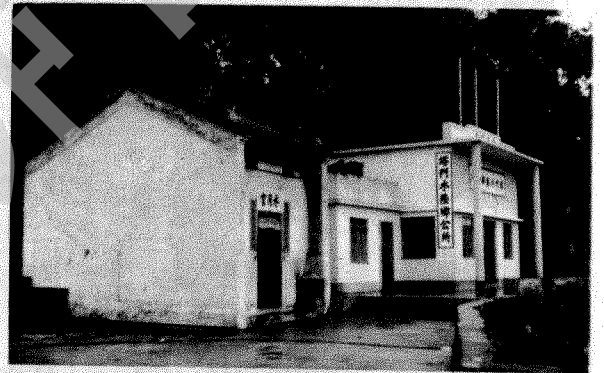
香港仔郊野公園之草圖，顯示該公園將佔地約一千二百公頃，包括香港仔水塘、香港仔郊野公園及香港仔郊野公園。該公園之設立，將可保護香港仔水塘之自然環境，並為市民提供一個休憩及康樂之場所。

兩項公園之草圖，已於昨日公佈，供公眾閱覽。公眾可前往各區之辦事處，索取有關之資料。此外，公眾亦可向有關部門提出意見，以協助政府作出決定。

塔門水月宮平面簡圖



水月宮正門及其外貌



水月宮位置
⇒

永成行

香港銅鑼灣留仙街雅景樓六號

中西凍肉 物美價廉

專辦野火燒烤食品 歡迎預訂

電話：5-703897
5-703719

營火樂園

專辦燒烤鮮肉，取價公道
歡迎團體訂購，折扣優待

九龍彌敦道六〇七號二五〇二室

K 856497

