

赤柱羣山

易

虎

香港境內自大帽山而次，二百公尺以上之山峯不下二百多座。各山均可攀臨其顛，其中最難到之山峯為赤柱半島北端，界於孖崗山以東，大潭水塘道以西，大潭諸塘以南及赤柱引水道以北之龜山（二百公尺），蓮花井山（二四〇公尺），老虎山（二六〇公尺），馬坑山（二六〇公尺）及長連山——一稱狗舍山（三四三公尺）五處，此五處與孖崗山（三八六公尺）及孖崗北頂（三六四公尺）兩山合稱赤柱羣山。

赤柱諸山之間有深廣峽谷三度，將各山分隔為四列系統，其中之東、北、西三列互相連接，而南方一列，則獨處一隅，其約略情況如下：

（一）孖崗山系——西方：

此列山系由孖崗山與孖崗北頂兩峯組成。山脊上有明顯路徑南下春坎角半島北首之大路，北下通走大潭羣塘與淺水灣區淺水灣坳，東北隔一百呎低坳與長連山相接，坳上林

木茂密，絕無徑路，東南下臨深谷，與馬坑山隔谷對峙，深谷即名馬坑。此山系為赤柱羣山中最易登臨之一處。

（二）長連山系——北方：

此列山系由長連山兩峯及北首數峯合成，為一長形山脊，頂上小樹長草密佈，尤以長連兩峯及居中之山坳為甚，山脊東西兩坡均陡峭，北坡則較為平順，惟半坡以下，全為高樹纏藤，難以荆棘，此列山脊為赤柱羣山中惟一可盡覽大潭羣塘之地點。

（三）老虎及龜山山系——東方：

此列山系由老虎山及蓮花井山與龜山合成。老虎山位於西首，有一長脊連接蓮花井山，再南折為龜山，北面則與長連山隔一山坳，此山系大致為一曲尺形，脊上草高樹密，通走不易，山之北坡與長連山夾成

（四）馬坑山系——南方：

此列山系由馬坑山一山獨佔，山脊自西北斜向東南。山之四坡均陡峭，西及東北兩方各有一深谷，西首一谷為馬坑，谷勢自北而南，直切而下，谷中四面皆山，形如窩底，一望無非樹影，萬籟無聲，身處其

一谷，東向而入大潭篤水塘，西坡亦陡直，與馬坑山對峙，下陷成一深坑，坑源上達孖崗北頂與長連山主峯間之低坳，坑勢東南斜走，盡納諸山水源，成一石澗，至老虎山南坡前陡降百呎，谷勢頓然開朗，氣勢雄偉，其形略似下鹿湖之千絲瀑。炎夏水盛之時，其景極為壯觀。高崖之下，澗道平順，轉折直引谷口接走引水道，漫行谷中，踏石跨水，空山靜寂，古木迎人，了無塵俗之氣，絕少垃圾廢物，每令遊人精神俱醉。



孖崗山上望淺水灣及銅鑼洲，遠處為海洋公園

間，別有一番感受。東北一谷為夾於馬坑山、老虎山及龜山三處之闊大山谷，為羣山中唯一可供漫步嬉水之處，名稱則不詳。

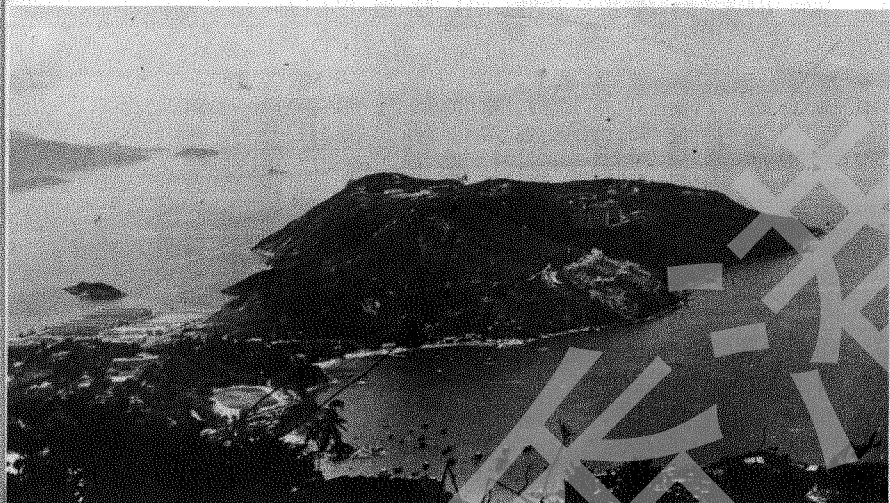
赤柱羣山各峯均可攀臨覽賞，然除偏於西南之孖崗山外，其餘各峯均不易登臨，東首諸山更費周張，茲將各山之有關情況略述如後：

孖崗山

孖崗山高三八六公尺，一名赤柱山，為赤柱區內最高之山峯，一說此山因與正北之孖崗北頂並峙，高度略等，故名孖崗。惟兩山相隔頗遠，而雙峯山形只有自西首遙望始見，然亦不甚矚目，因兩山之前後儘有他山相混（西北有紫羅蘭山，東北有長連山），以山形而論，孖崗頂與長連山主峯隔一低坳對立，高矮相去不遠，呼此兩山為孖崗，似更適宜，參攷舊版地圖。孖崗之英文 THE TWINs，印在此兩峯之間，究竟孖崗一名，為今日之孖崗山與孖崗北頂，仰為孖崗北頂與長連兩峯，則難探求，且存疑待考，未有確證之前，姑仍沿用現有名稱，免亂視聽。

孖崗山面積較大，自山頂分出四條山脊向北、西、西南及東南斜降。東面則為一陡直山坡，西脊直撲中灣，脊上樹密難行，不能上落，西南一脊正對春坎角道路口，下段平順，有小徑，半山以上矮樹擋途，撥枝捫草，勉強可登上山頂，東南一脊之上，有寬大山徑直引山頂，為一般人士之登山大道，此路在巴士站旁，入口明顯易見，過引水道後仰望右方有一大石堆，沿路而上，過石堆後略有小樹，轉折上行，至一圓形殘壘之上，立其頂可俯望赤柱全景，再上一兩度矮樹斜坡，即至山頂，此處有芳草叢，高五六呎，山徑續向北行，有一支路轉左穿草林而至最頂之大石柱。柱為圓形，立一大石台之上，塗以白油，如遇陽光正照，可自淺水灣及黃竹坑等地區仰望而見。

山頂所見，東起風門山及龍脊，山脈直指



孖崗山上望，赤柱半島全景。小嶼為東頭洲



為深水灣，為南望山，為黃竹坑，為鴨脷洲。南望山東坡之海洋公園諸般建築，一一可見。凡香港南面面貌，大致全現眼前。回首北顧，港島諸山之南面形勢，均可得睹，咫尺之外，雙峯如飽並立。山形如一，中陷低凹，即疑為本名孖崗山之孖崗北頂與長連山兩山。縱目山海之間，指認羣山遠嶺，足令遊者留連駐足，不忍遽去。如有人欲選登香港島上四方山峯各一而盡覽全島風光者，在北應取小馬山，在西應取西高山，在東應取風門山，在南則非孖崗山莫屬。

孖崗北頂

孖崗北頂高三六四公尺，山形略圓，四坡陟斜。頂上面積不小，全為矮樹短草，一望空曠。斜坡之下則灌木叢集，山頂南眺所見，不如孖崗山上，惟可細賞孖崗北坡之形貌。西面近處大山聳立，即為紫羅蘭山，全山之走勢一覽盡見。山麓下之大潭中塘部份景色，亦可入目。東首長連老虎各山，只在數十丈外，惟有一深凹相隔，不易通達，均上滿佈密樹，上下俱為深綠色調，有陰森之感。

山頂有路北向斜下淺水灣，上段頗陡直

。路旁間有大石殘枝相阻，不大平順，漸下漸緩，大致路徑明顯，至坳上轉出引水道，可北行沿長連山麓出大潭諸塘，或南下淺水灣區，或逕自西向攀山，登遊紫羅蘭山。

長連山

長連山一名狗合山，為一南北斜走之長列山脊，四峯並起，自南向北，由高而低，最南一峯高三五〇公尺，次峯為三四三公尺，三峯三三五公尺，第四峯只三百公尺許。南首兩峯較為突出，山名長連，或因山脊長列而名，又英文TAINS一字音譯甚似長連，未知中名西譯，仰西名中譯，至狗合一名，則不知其義，亦未便強予解釋。

長連山主峯與孖崗北頂隔一深凹，均上古木塞道，不易通行，必欲穿越。惟有借助刀剪，自孖崗北頂東坡有一大石突出之處斜下，剪枝撥葉而過，強渡此凹，需時約三刻鐘，行進之困難程度，可想而知。山峯之上至為高三四呎之矮樹，東南部份樹木較疏，隱約有山徑痕蹟，直引南首之長列山脊，路旁有一寬三四呎，高近丈之天然巨石，破土斜出，遠望如一人工石柱。第一峯與第二峯間有一低凹，其上亦為密樹所蓋，橫渡而過，須刀剪齊施，費時約十分鐘。

觀景方面，東首及南首近處為長連北峯，為尖頂之蓮花井山及南通龜山，西接老虎山之長脊，為老虎山，為馬坑山，為孖崗山，四山雖由三深坑分割獨立，由山頂外望，宛如連續不斷。各山之外，為風門山至鶴咀嶺之一列長山，為蒲苔各島與南海諸島及赤柱半島南端之

大潭頭，西面孖崗山與孖崗北頂間之空隙可見外伶仃及南丫島。孖崗北頂之右旁，可見南望山，鷄籠環山及太平山，遠處則為大嶼山。近景紫羅蘭山佔盡風光。其旁為大馬山，為栢架山，而大帽、草山、獅子、飛鵝及水牛諸遠山，則隱現各山之後。頂上環望，驟看似極單調，所見無非重山，然若立細覽，指認近山遠嶺，與同行者互詰所知。據山形位置及經驗判定各山之名，別有一番難以言傳之樂趣。

離頂之路，一為西日孖崗，一為東闊蓮花井，一為北走長連山脊。欲賞覽大塘諸塘，須取北行一途，過幼登長連第二峯，山脊多矮草，最高處偏於東北，該處草樹叢中，竟有一方形矮柱，柱為紅磚所做，高只呎許，料為戰前所立之測量墩。由此北行，山坡緩緩平降，坡上全為豐草，最北一峯則滿長三四呎高之矮樹。山坡自此斜下大潭水塘，東西兩面均為密樹，只餘北面山坡可行，此處山坡之上兩石相並而立，宛如雙人對語，為此山一景，外望大潭諸塘全部可見，最矚目者為位置最低之大潭篤水塘。此塘之全貌，包括溢洪大壩與三眼大橋，只在杆下，偏處西陲之大潭中塘之大壩塘景，清晰入目。至分處水塘大路上下之大潭上塘兩部份，則只見堤壩而不見水影，諸塘上之大山為栢架山，左有大馬山，右有大潭崗，似為護衛。山坡間小徑大路錯出，或直或橫，與一系列跨山越谷，上帶高壓電綫之鐵架及東峯上日夜轉動之雷達儀器，同為此帶山區之特別景色。

自雙人石北下，過一岩石外露之山坡，未幾即至一密樹山脊，由此處至山麓下之水塘大

路，全無路跡可尋，須認定某一方方向，借刀剪之力闢越密林，轉折而降，如所擇之途無甚障礙，最少亦須九十分鐘左右始可抵達塘邊車路。此段路徑強行闖下猶可，仰攀而上則須不至絕無可能，亦必困難重重，故登臨長連山，最佳一途為自孖崗北頂東來，第二線為自蓮花井山西至，別無他徑。簡言之，即為上山兩途，下山三途，然必須有熟識此區之人帶引，始可成行，否則隨時有被困樹叢之間，進退兩難之險。

老虎山

老虎山在長連山至蓮花井山長脊之南，高二七五公尺，為一獨立之山峯。長連南峯有隱約小徑沿脊東行，離徑南登老虎山，須撥樹而過，頂上矮樹叢集，加以山勢不高，困處重山之中，所見不多。

蓮花井山

蓮花井山山形混圓，略呈尖狀，為各山中之最挺拔不羣者，山頂多矮樹，頗得觀景，自樹叢間外望，大潭篤水塘全景在目，所見與長連北脊又有不同。大潭篤北畔及雲枕半島之西面形勢，儘可漫賞，然無論遊者自長連山東來或自龜山北上，均須費一段氣力始可闖至峯頂之下。強登山顛，又須另費氣力，登臨不易。此山之北坡及東坡陟直異常，高樹遍處，絕難上下。

龜山

龜山高只二百公尺，為各山之最東及最矮一山。登臨較易，可於又名碧水灣之龜背嶺後