

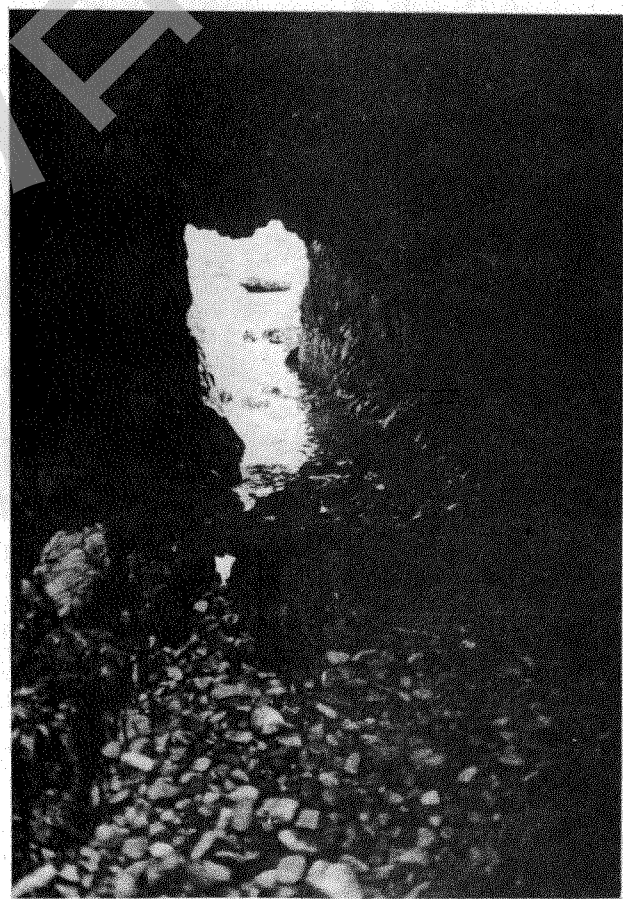
橫洲大王爺角及黃白橋全景，右方為攪攪角洞

## 伙頭墳洲

伙頭墳洲為雙缸草島中之最北一島，隔鎖匙門與糧船洲對峙，隔黃白門與橫洲互為呼應，三洲近處南海，雙缸穩穩，橫亘西南，島上山地綿延，高度不大，坡度平緩，短草宜人，無密林大樹，最宜漫遊。

此島西岸偏南處有一大灣，灣上有人居，昔時曾飼養羊羣，近年灣上設有戒毒所，雖未列為禁區，似不甚歡迎遊客登陸，此島為羣島中唯一有人烟之地。

伙頭墳洲西岸平順無甚特色，北岸有一山咀橫出如勾，截海成一長形小灣，東岸則岩岸參錯，頗多洞穴，東北首海邊有一礁石排離岸



伙頭墳洲「縮水吊鐘洞」

獨立，半掩一深邃海穴，此海洞潮退可入，遊者可泛舟直透洞簫，穿一「石隧道」，再接另一洞道而出，旅行界稱之為龍眠洞，稍南有一通透海洞，形如吊鐘洞而規模極小，高只丈許，又南有一下陷石溝，如一坦克車路，長十多呎，石溝外有一碎石灘，灘前有潮退連陸之小崗，名牛眠墩，高數十呎，東半離裂，有一呎許之縫隙，直下數丈，稱「一線崖」，南岸亦有數海洞，其一自海邊深入，貫穿上方，頂連一狹脊如橋，名「通天洞」，此外尚有伙頭墳洲畔之「赤角岩」，均可一遊。

此島之最高處在西北，高二七呎，隔一山坳與東北之二百呎山峯對立，山坳下有一北向大灣，可作泳場。

## 光頭排

光頭排在橫洲北八百碼，為一石島，東南百五碼有小礁排曰沉排，潮漲隱沒，島北有一面積頗大之石排，長約五十碼，水下部份隱約可見，石排斷裂為二，居北者形如大盆，南部緊貼岸邊，水底有石堤相連，排上高低不平，潮退時可登臨其上。

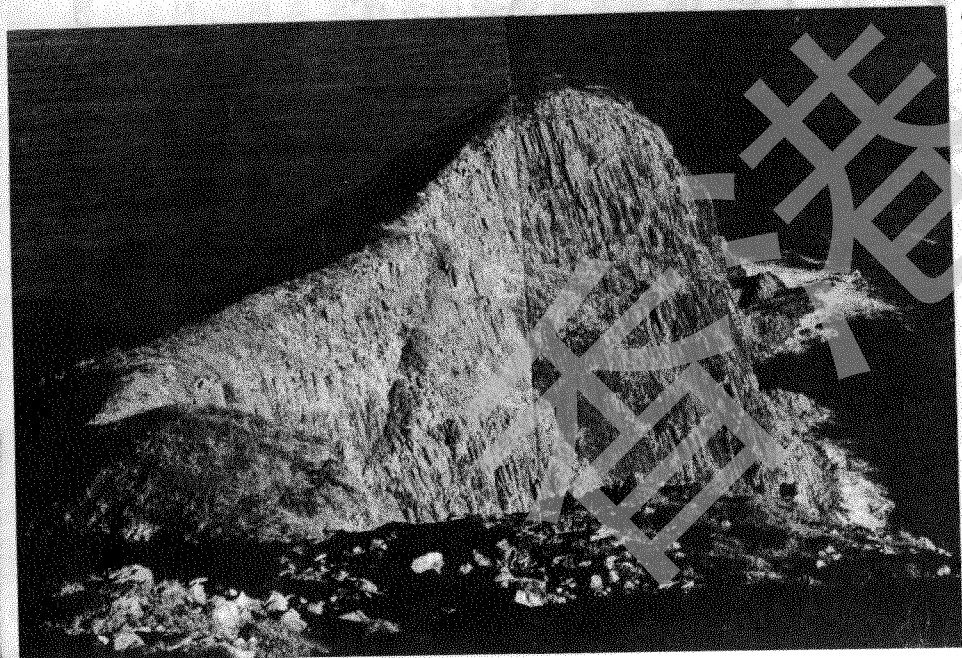
光頭排東西標列，長三百八十碼，闊二百碼，南坡形如堡壘，岩石矗立如柱，排列成層，半坡以上色暗黑，其下則色淺白，截然不同，為一異景，海邊多螺螄之屬，東西兩坡頗陡斜，北岸中部有一低陷平台，離水面廿多呎，去山頂部份四十呎，岩壁筆直如削，平台外即為半淹水下之大石排。

山頂高六十二呎，中部下陷成一均，高四十八呎，岩石參錯，或高或矮，大致成柱狀，頂上觀眺，東面汪洋以外，大鵬灣畔可見花濤青洲，近景望棚角外之飯甌洲，破邊洲南之糧船洲東岸以至黃坭洲，伙頭墳及橫洲，羅列眼前，黃坭洲點綴白臘灣外，橫洲洞透穿重山之間，觀景雖無絕妙之美，亦足以怡情醒目。

## 黃坭洲

黃坭洲在糧船洲白臘灣山岬外五百多碼，附近只有光頭排，相去亦八百多碼，島形略呈圓形，南大北小，最高處七十五呎，在西南，東南方亦有一山崗，全島為堅硬岩石，石面裂痕處處，宛如乾涸河溪，南部高地薄有短草，主峯南坡有石砌圍牆，不知何用。

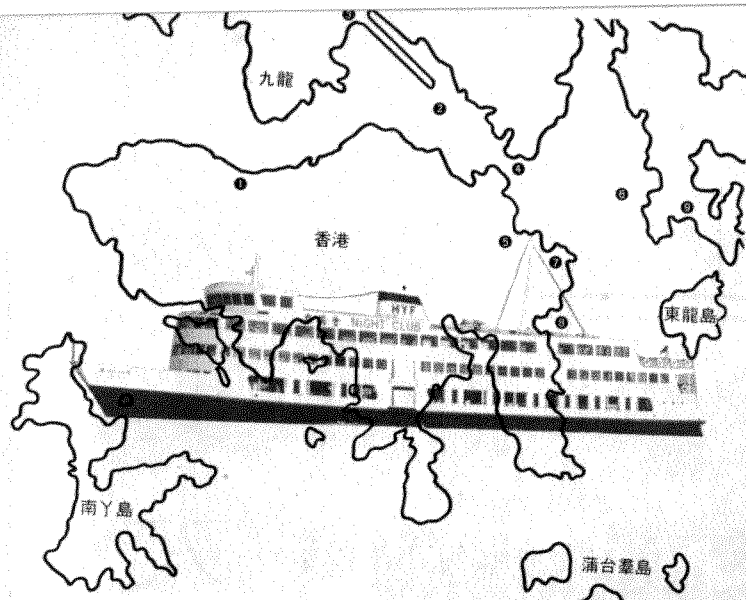
東坡頗峭拔，中部內陷，岩石崩裂，高數



丈，北坡石層逐級而降，西岸海邊有一丈許長之海溝，岸邊崖石高峭，稍有浮突，易於上落。島南離岸廿碼許有一長形礁石排，出水不過十呎，形如潛艇。頂上西望，白臘兩灣深入，花山海濱岩岸卓立，止於破邊洲下，景色頗壯觀，東望汪洋巨浸，茫茫烟水，除間有過舟片帆外，一無所見，南顧則光頭排後橫洲一字排列，橫洲角洞與遠處後方之隱隱攪攪角石門一近一遠，兩處穿穴，相映成趣。

橫洲角崖，大洞即在其下





## 香港環島航遊觀景簡介

香港油蔴地小輪船公司已於六月廿五日(星期六)開始重辦週末環島遊覽航線，逢星期六下午二時半由中環港外線碼頭開出，環島一匝全長二十七哩，約需兩小時半。

平均數值之「基準點」，係於一八六六年由英國海軍測量船「萊福格手」(R. L. F. G. H. S.) 所測訂，初置於昔日海軍船塢內，後遷現址。

渡，在鯉魚門南岸燈塔之旁，一個如甬道深入之山穴，就是「藏龍之地」一艘屬於寶實灣的龍舟每年參加競渡後即收藏於該處。

更屬最具「形勝」之處。

大浪灣——香港境內取名大浪灣者有四。大嶼山南部石壁灣之西及芝罘灣半島各佔其一，一在西貢半島之極東，餘一就是這個位於香港島東部的大浪灣，顧名思義，祇要刮起輕微的東風，即可見巨浪撲灘，夏日於此嬉水逐浪者以外籍人士較多。灣北崖下有一年代不詳之「迴文石刻」。

大廟——全港最大和最具歷史性的天后廟首推此田下山半島牛頭頂(山)南麓之「天后古廟」，由於它的形制較香港其他天后廟為壯觀，故名「大廟」，每年農曆三月廿三日誕辰，廟前海灣可見萬舸羣集，旌旗招展與人潮洶湧，場面之偉大，非當時當地，別處無法得見，而香火之盛更不在話下，各大社團之麒麟瑞獅專程前往賀誕者不少，參神善信為祈祥降福，輪候進入天后殿作「摸龍床」之舉者更是不乏人，香港油蔴地小輪船公司，當日亦派出豪華三層船往來，接載進香參神者。廟後有南宋石刻，為境內所有可考年份之最古石刻。山半另有危石一方，其垂直面刻有彎曲紋痕，頗似鄰近地形之海岸線，傳聞與海盜張保仔有關，鐫刻年份則不可攷。一九七三年為「長風野外之友」的行友發現。(待續)

每逢農曆五月初五端午節，境內很多漁港如筲箕灣、赤柱、香港仔、屯門、西貢……均舉辦龍舟競

與建以前，輪船出入香港多經港島東南部的橫瀾島燈塔，南堂海峽，穿鯉魚門進入九龍灣。自海底隧道興工以後，較大之船舶進入香港海域後即需繞航南丫水道，從西面進入維多利亞港。

佈於風景優美之處如港島南部的赤柱、九龍荔枝角的均背山、清水灣道的壁屋、山明水秀的大坑涌、大嶼山的唐福和石壁等，而哥連臣角

橫洲北部礁嶼誌圖



沙石堤水漲淹沒可涉渡

沙堤水漲淹沒

海穴

此處有深長海穴，浪聲如鼓

離岸小島

岸邊多大石卵

橫洲北崗，此處山坳上有一高二呎許，方橫丈許之小木屋