

# 香港的島嶼

高行正

## 老鴉洲

沙頭角海南端南涌海面有一圓形小島，面積不大，方圓約一百四十碼，四周水淺，潮退則南半全為淤泥淺灘，可自三百碼外之岸邊步行而至，然泥濘濕軟，人行其上，有「泥足深陷」之苦。

此島土名鴉洲，又稱老鴉洲，高不過七十四呎，最高處在島中偏北，全島均有密樹長草，山勢北徒南緩，北坡草樹較疏，間有大石，偏左處有小徑引上山頂，然入。不易覺得，徑旁草長過頂，頂上為一潤大草坪，斜下東南，西首則為密樹林，荆棘遍佈，絕難穿越，東南兩岸亦有樹林，潮漲即不能網邊以行，獨北岸及西北岸有小灘，可供登陸。

島北海邊有一長石斜臥，海上回望，如鱷魚出水，昂首而上，形態迫肖，東北岸邊有一馬尾松，臨小卓立，不與其他雜樹相混，為島上一景。

頂上環眺，四望皆山，東起有榕樹坳村之坳背嶺以次為谷埔之尖光峒羣山，為鹿頸諸崗，為八仙嶺，為龜頭嶺，為海背嶺，為麻雀嶺，為梧桐山，而止於東北首之梅沙尖，海心一堤橫亘，乃新界境內最長之沙頭角碼頭，長堤左方白色高樓點綴山麓，為位處禁區內之沙頭角村，西方及南方三村並列，南涌居中，村景清晰入目，鹿頸與麻雀嶺各村分列左右，各據一方，三村間均有一山相隔，互不毗連，海邊車路橫過，時見一二汽車，飛馳其上，如遇白鷺來歸之季候，則白點處處，或翔於空，或伏於樹，其景至美。

島之東南有小礁排，四周全為蠔壳、極矮小，潮漲即沒水下，兩嶼間地面稍陷，退潮時涌水由此出海。



老鴉洲全景：圖左前景為鹽灶下「鴨麻叫」，遠景為紅花嶂（麻雀嶺），正中白色建築物為沙頭角警署，右為烏石洞（又稱炮台崗或童子山），其後為寶安縣梧桐山。

# 東北區域面面觀

介子

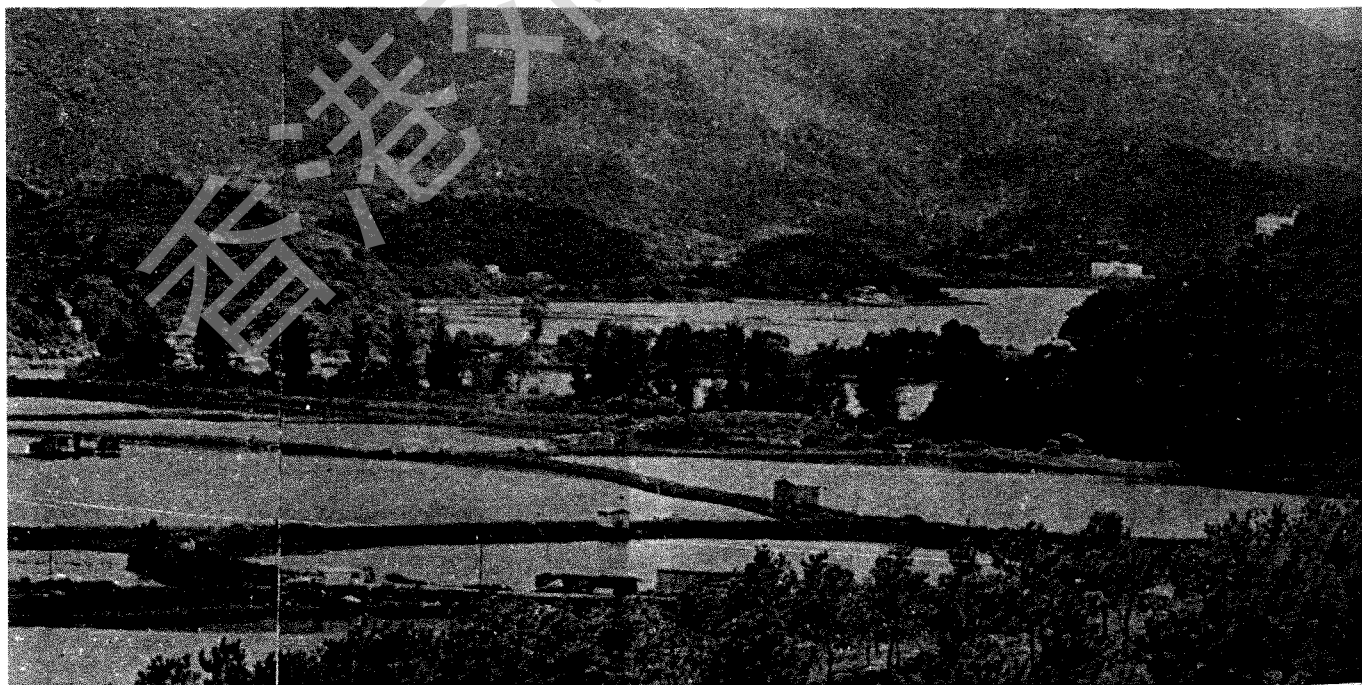
## 從鹽灶下到鹿頸之一

【沙頭角海南岸村鄉處處，無不可賞。自西而東，依次爲：鹽灶下、南涌、鹿頸……】

鹽灶下地處沙頭角及鹿頸兩公路之交會點，爲崇山餘脈下一片平地；居民不多，然耕作甚力；近年兼殖塘魚，生態閒逸。

鹽灶下村前近大路處，有一座名動港中的「白鶴林」。其地爲一小丘，上方林木茂盛，多白鶴棲遲。其實白鶴原爲「白鷺」之誤；然當春夏之日，則長喙秀足，雪羽翩翩，於林上盤旋，其勢確有可觀之處。前往觀、影以清晨及黃昏較宜。現林下設有漁農處哨站，有專人看守，以防濫捕。由此循公路步行五分鐘，可至南涌。

南涌南背高四八六公尺之「龜頭嶺」，西負高二五五公尺之「海背嶺」；面臨「大灣」。村谷上承兩大澗流；西側爲「老龍坑」，旅行者稱之爲「屏南石澗」；東側爲「石板坑」，或作「嘉龍澗」。兩澗匯流，合成大河，自谷中出海，稱爲「南涌」或「南涌河」。石板



從嘉龍潭下瞰南涌

坑下段有寬大清潭：潭上壺穴三連、圓勻成串；臨潭處石片暗出，瀉水如吐，土名「石板潭」，又稱「三環潭」，今多以「嘉龍潭」名之。舊傳潭中產無鱗之「嘉龍魚」。此潭平緩寬廣，全段易走；惜上段與屏南石澗同為地下水道（地龍）截去水源，中下段徒見骨石瘦損。村口有寬大車行道，均接兩澗。

南涌由楊屋、鄭屋、羅屋、林屋、李屋、張屋各聚居「點」組成。村谷深廣，上承兩大澗流，田作原甚發達；自地下引水道建成後，主流被截，餘澗不足以供灌溉，農田被荒棄。近年耕地紛闢作漁塘。今日形格初成，從谷上俯瞰，則綠林水注，景緻依稀似「南生園」。谷中南涌河面廣而水淺，利於飼養家禽；「南涌鵬歸日黃昏」，景色原極馳名，惜今或因棄養、或因養殖方法改變，盛景不復當年。河口自公路下出海，路面兩傍，每多垂釣客。

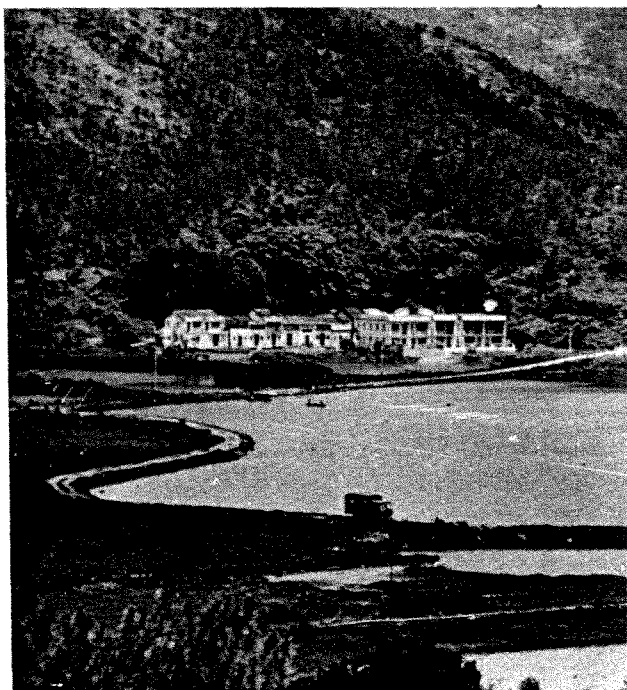
鹽灶下與南涌間海面，有小嶼，土名「阿珠」，或稱「仙人種膝」；據知原名「老鴉洲」，或作「鴉洲」。每值潮水退盡，有土帶連結陸上。阿珠之西南，原有小石排；今經村人以土填出連接，方便東北村鄉、海島貨艇來此接運購自市區之物資。

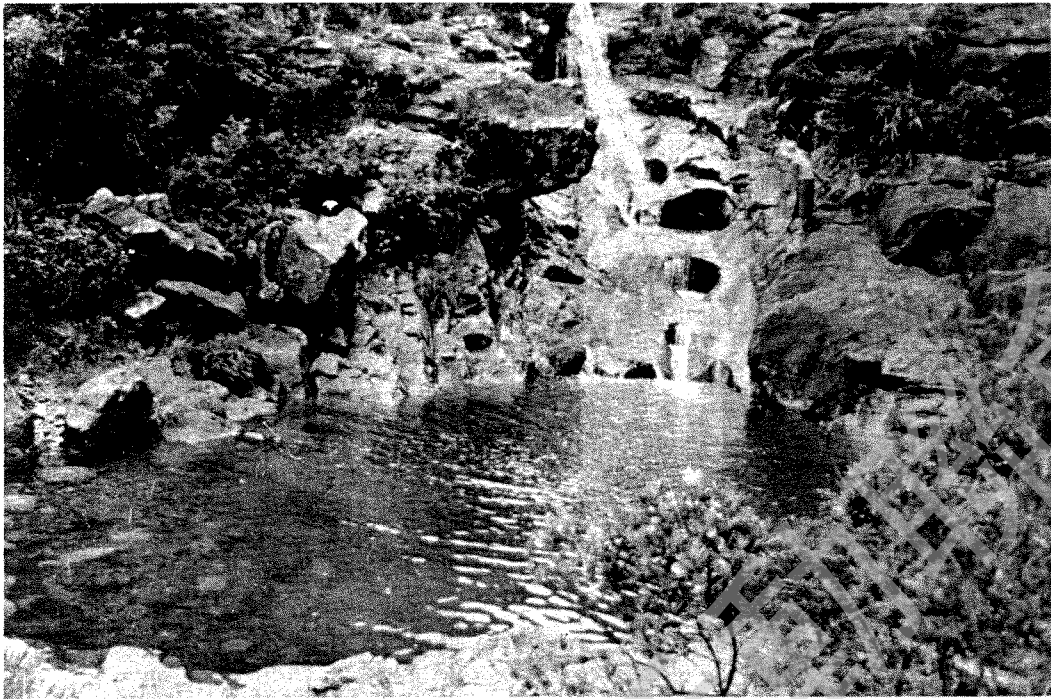
鹿頸在南涌之東不遠，形勢相若而澗流稍弱。村口原有石堤防波，今經擴濶加固為公路。本村包括黃屋、陳屋、咸坑尾、河瀝背、鷄谷樹下各聚居點。黃屋之背有山徑可上通「上、下七木橋村」，亦可通接南涌。鷄谷樹下位於村谷東首，背負高一六六公尺之「鷄谷崗」；丘上長木扶疏，景緻奇麗。河瀝背及咸坑尾絕大部份居民遠遷；屋門上鎖，部份已塌。村屋西北山麓，有水田如池，地稱「大牛湖」。河瀝背有藍姓聚結，亦稱「藍屋」；其側原有小徑通入「八仙嶺」——吊燈籠——間低迴淺丘中去。此小徑左右，皆秀木茂草；蟲鳴鳥嘯，景色幽麗，舊稱「藍屋走廊」，今已為公路截斷。昔日困迷遊人之區，於今開濶可喜而不損左右美態。咸坑尾亦為小水名稱，今水道穿過公路流出。本村村谷廣深、羣丘低淺，望對海梧桐山上下，觀景極佳。

鹿頸村的居民以赴外地謀生為主，留守者多老弱婦孺輩，故嘗有「女兒鄉」之譽。既以壯力不足，田土荒棄者乃多；近年始見設闢部份為漁塘，看來當有一番發展。昔日它是「鹿頸公路」的終點，是東北區部份村鄉對外的陸上交通要衝，又是東北區旅行的重要起終點。今天公路延伸接通「涌尾」，但它出東北地區交通方面的重要性仍未減變；對喜好旅行的人而言，它仍是旅遠東北區的要站。

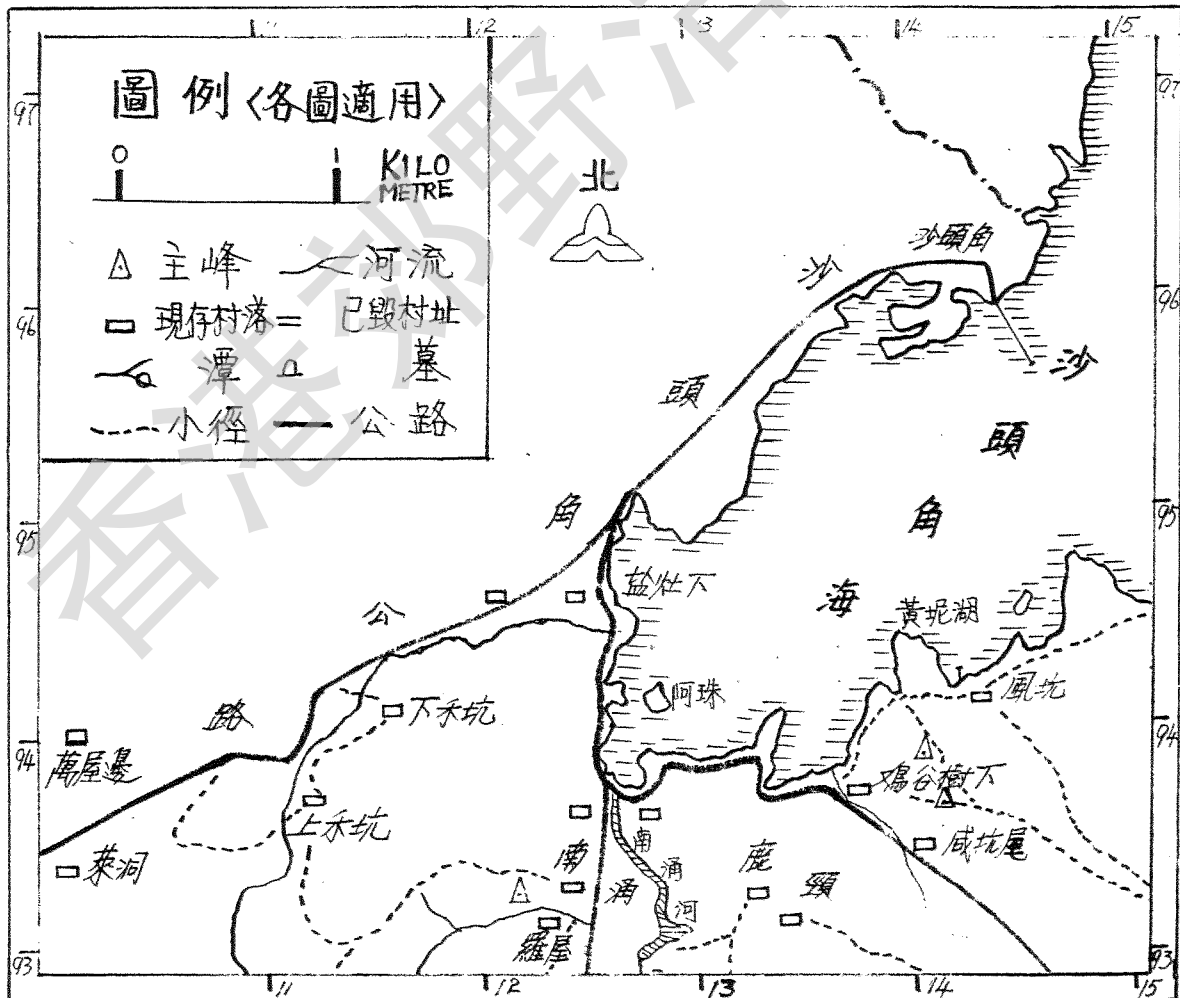
自鹿頸村沿海而去，廢田片片，是集體旅遊的好去處。傍海而行，可至鳳坑、谷埔。

← 沙頭角海東南岸遍豎邊境禁區牌，圖為鹽灶下所見





壺穴串連之嘉龍潭



沙頭角海示意圖