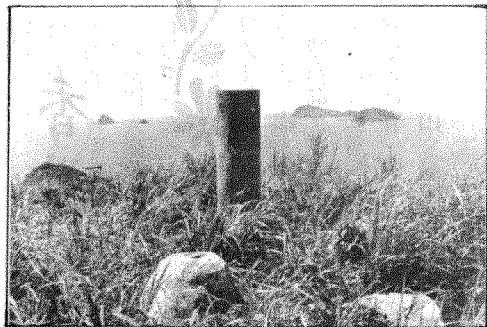
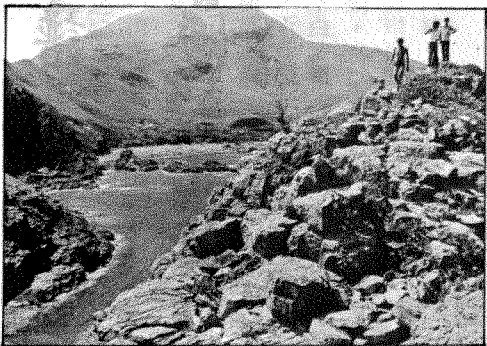


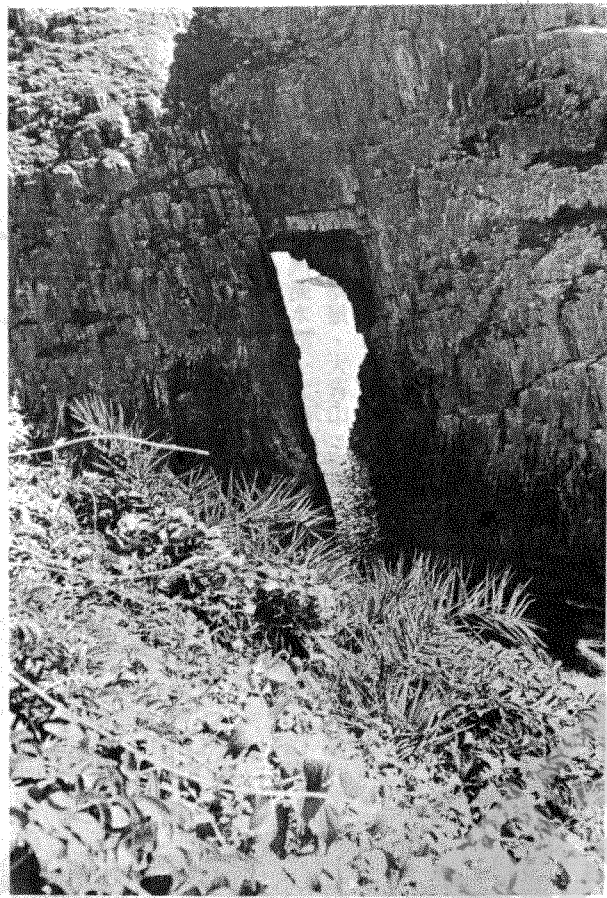
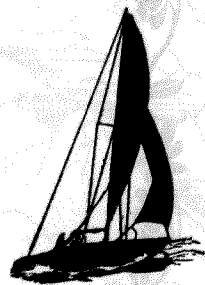
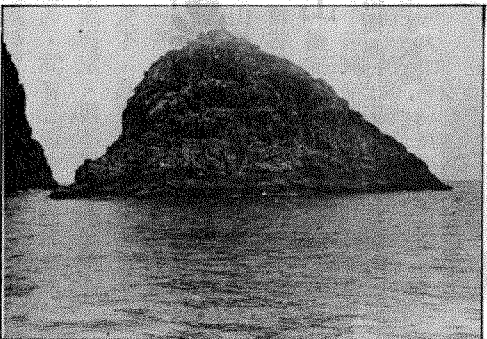
穩山



二排



蚊尾洲

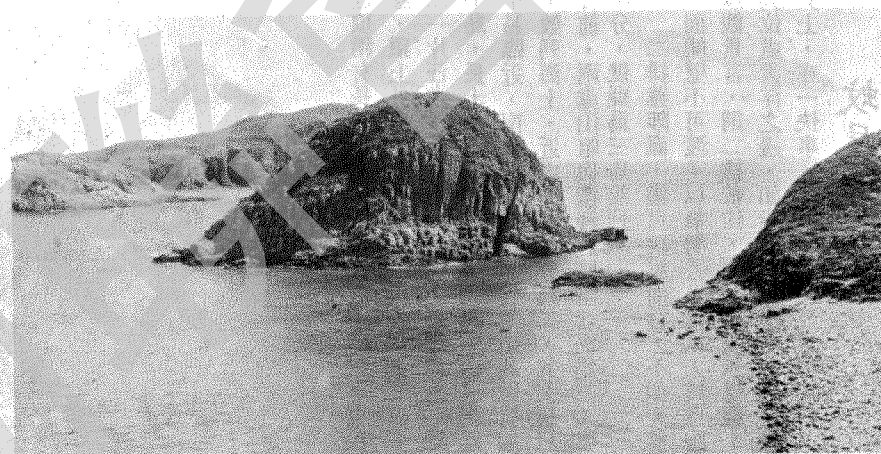


洞角灣

棟心洲一名之來由，或因其位置而得，蓋此洲形如一木，直插圓崗，扁洲兩島之間，如直刺心臟焉。此洲略呈三角形，長二百多碼，寬約七十碼，高百呎許，與扁洲及圓崗相間之水道，均寬約廿多碼，此洲之北、西及南面均陟直，岩石裸露，高低不平，可供攀援，東首則坡度平緩，斜入於海，近水面一岬長伸如臂，山頂頗平坦，有短草碎石，此處為賞覽扁洲水道之最佳地點。

圓崗洲亦因形賦名，其形略圓，為三島中之最小及最矮者，長約百二十碼，闊八十多碼，高近百呎，較最高之棟心洲只小十多呎，島之北及東坡均為峭壁，岩石外露，均呈柱狀，多起伏浮突，故雖陟直而儘可攀援。西首山坡平順，有一小石灘，潮退時面積較大，山頂佔地頗廣，大部為風化山脊，略有短草。頂上眺望，西首千碼外之雙缸，南方四百碼外之穩山及北面三百碼外之伙頭墳，近在咫尺，幾乎伸手可及，較遠之清水灣半島諸山與遠處西南之港島嶼嶺及位於西北之鞍山龍嶺諸峯，均可入目，回首東顧，扁洲後橫洲一島聳立，盡阻東海風光，脚下波浪起伏，頂上微風送爽，令人不覺苦熱，島遊之樂，以此為極。

孟頭（之西首，與位於山岬東面之龍蝦排大小略等，宛如山岬之左右雙眼，此洲高廿七公尺，高聳如一圓錐，其形酷肖番鬼倫洲，四坡均陡直，尤以東岸與穩孟對峙之處為甚，其他三面均可勉強攀石上下，東坡則絕難如此，山下水道闊只廿碼許，其外有一貼近岸之石排，此石排高只數呎，名龍船排，風平浪靜之時，



番鬼倫洲

### 龍蝦排

此排面積不小，惟不甚高，只廿多呎，長形，因正對東海，風浪大而暗湧急，等閑不易泊舟登陸。

龍蝦排與抗挽角岬咀間海面有數小礁排突出水面，排面滑溜，不易履足其上。

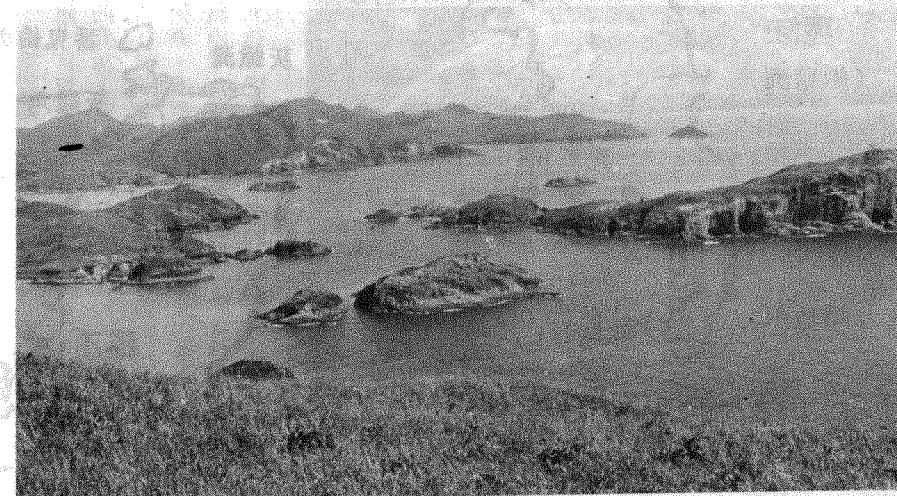
### 三洲

雙缸羣島中之四大島雙缸，穩孟，橫洲及伙頭墳，分佔糧船灣洲南海面之西南東北各方，正中部位，則由名為三洲之三小嶼所據，三嶼兩直一圓，各隔寬十數碼之水道，兩水道形如長巷，尤以位於東首兩長島間之一段為然，三洲各有名稱，位北之橫島名扁洲，南島稱棟心洲而偏西北之圓島則曰圓崗。以高度言，棟心洲在百呎外，其餘兩島雖稍有不及，相去亦不遠，以面積言，則以扁洲較大，棟心洲次之，圓崗最小。三洲皆岸均陟直，以扁洲較緩順，登臨亦最易，然三洲所在之黃白門，流急水湍，須於風平浪靜之候，始可登遊。

扁洲東西橫列，北岸平順，山峯高聳，岩石鬆散，山脊狹長，最高處在山頂偏東，頂上東望，橫洲一列平排，橫洲山拔海二百多呎，山勢斜降西北，形貌別具一格。

北望伙頭墳南部之山岬及連陸礁排小崗，排列有緻，其間多海穴、峭壁及崩崖，高低不平，與橫洲之自高處斜下之態又自不同，轉至西坡下瞰，可見三洲間之兩水道，一橫一直，

橫溝水色碧綠，清可見底，偏西處有一大礁排，半沒於水，直溝只見東口，圓崗洲前，一小礁出水屹立，水邊岩石形如直柱，西南斜望，正對穩孟之攔挽角洞，洞口透山而過，驟看疑為百尺瀑布自山半下注海中，凝神諦視，始見瀑水不動，則知為天也，非水也，此景之奇，須親臨賞覽，始可領略。



三洲