

區最高的一峯，是為黃嶺山脈之主峯，通稱為「黃嶺頭」，可惜東西兩支皆奇，故雖雄視南北兩海，其名反而不顯。其實在東北區域中，論觀景之富，它要算第一。由於它高標出眾，故環視所及，無遠不屈：東見大鵬山水，南眺大帽左右，西望屏龜遠近，北看沙頭角華界風貌；所見約略多態，微末皆美，獨惜遊者不多，以致空山寂寂，高標自賞。

黃嶺頭之西南，一脊降下，兩分散落：東南者下至汀角村之北，西南者長伸而達沙螺洞村，俱有山徑可通；但峯脊如牙，中段亦多急坡及碎石，上下皆有阻，也較少人行走。

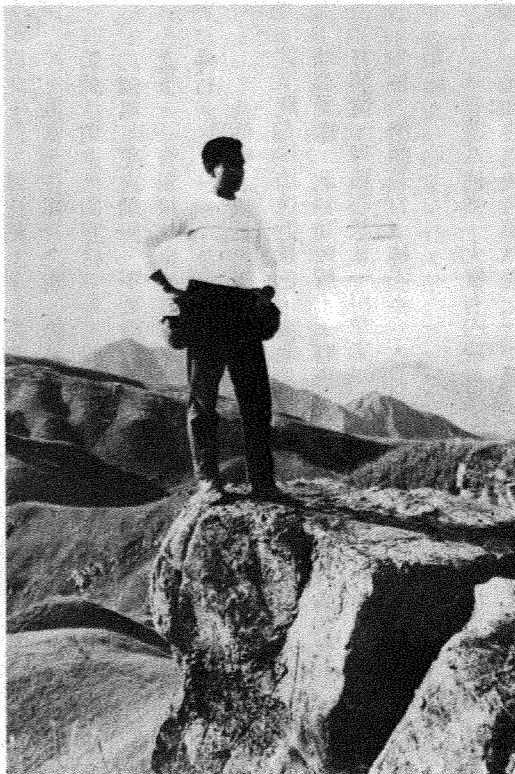
屏風山

黃嶺頭之西，山勢順降至五百公尺左右即緩緩西延，波幅幾乎全減，然後一向長列；從遠處望之，如一屏風矗立，故此一西延支脈，別稱為「屏風山」。山之主峯偏於西端，高五三公尺，除略為尖起外，並無異態；其西另峯略低，稱為「屏風尾」，亦有稱之為「南山」者；此後即一降千呎，南面亦直削，只北部承結龜頭嶺餘勢而成一廣坳，稱為「屏風坳」。本山近黃嶺頭之處，有山徑西南下通平山寨，自山上下行較便易，自村中穿林而上，若不熟知路徑，路口恐較難尋覓。此外，近年經旅行行者不斷踏足，主峯附近數條南伸而較為緩順之山脊，已有小徑跡現；遊者有識力，可選而試走之，但路徑初成，東之「南山尾」村，兩村均已廢棄多年，但假日遊者不絕；大致上言經驗不足者不宜輕試。

葫蘆柄石



純陽峯上之八仙枱(石)



屏風山之北坡，稜脊條條，縱割處處，深溝集陳，流水紛落；瀉勢至三百多公尺處忽然一頓，然後落勢加速，溝壑分明。主峯北結龜頭嶺而成廣坳之後，東向收束；走廊漸狹，形成一條長貫，形狀奇絕。因承轉屏風山衆溝落水，故有「千溪走廊」之稱。此處稜脊條條可上可下，原少正路；近來遊者日衆，已有多條明顯山徑可供上落，故今自千溪走廊上屏風山極為方便。

屏風尾之西南餘脈低伸，但均銳削，且其上石塊大小不一，而風化程度極甚；岩塊觸手易脫，無論西南落鶴數或下走鶴數水塘附近，勢均險惡。據知位近鶴數水塘附近之東立小峯，名為「白燕岩」，亦可上行而勢惡。總之，從西南或南部上屏風山，總不如自北坡上行之順易也。

總觀黃嶺山脈，長條廣伸，峯上步行，單程亦要二小時以上，但觀景雄遠；尤以主峯黃嶺頭超拔高起，登臨望遠，非只東北區域大勢如在指掌；且環視週遭，處處皆美，則好山好水，無不可遊，固非東北一區為然也。

補充、更正(段首數字為所屬篇次)：

- 一、南浦。建有「南浦公立學校」，有學生數百人。村中魚塘多非本村人經營；部份借助外來資金及技術經營。
- 鹿頸。鷄谷崗連丘東南走，分別有稱為「三同斜、黃竹峒」的，高度及正確處位不詳。
- 二、阿媽笏。果園背上連接「烏蛟騰古道」的山丘上，有墓、穴稱「南螺朝北斗」；附近山丘以至黃坭湖小丘一帶墳穴之碑上，往往記所在地為「螺山」或「其形如螺」。蓋泛指而言也。
- 四、吊燈籠。又名「山塘頂」。另說別稱「仰天龍」，蓋傳自風水舊說也。
- 荔枝窩。公立學校有學生約百人，為東北區僻遠村鄉中規模最大者。
- 五、西流崗。東背之「屎湖背」，亦作「位於牛屎湖之背」解，與村人所述為早年便溺之所作比較，尤為可解可取信。
- 六、烏蛟騰。實建有公立學校，校名「覺羣」，有學生六十多人。
- 十二、上洋坳、下洋坳；上黃土、下黃土。據前人所說，上洋坳應位於下七木橋村之東，但無明顯界限；下洋坳應在今日「新娘潭公路」之最高點，「新娘潭公路」與「烏蛟騰支路」交界之東北。上、下黃土若從鹿頸方面指說，則上黃土近上七木橋村東部，下黃土略近鹿頸村南部，蓋均泛指一大片丘陵地帶，而無確實標認。此全屬根據作者所知及所存資料推訂，仍祈識者指正。

後記：

「東北區域面面觀」一十四篇，是作者第四次寫這個地區的專輯。第一次是一九七〇年的「東北行腳」，前後六篇，簡而齊括。第二次是「新東北行腳」，中途因某報旅行版停刊而中止，且內容也多值得檢討商榷之處。第三次是「新界東北風光」，亦一十四篇；各篇文字較短，內容較簡，但所述甚為齊備，可說已具規模。本輯是作者全力之作；因蒙「野外」編者慨允以「全稿照登」，當然抱有一個理想和指標。比較上，這一輯比前時所作更為齊備而詳細；錯漏已減，當是事實。可是，個人的力量所知確實有限，文內謬誤，缺失之處仍一一可指，當然和最初的理想有一段距離；尤其是關於「併圖」一項，礙於多方面原因，以致前後製版比例不同，當初的大言也就成為空話。雖然，文字不通順，圖片併合成功也失之簡陋；又雖然，種種責任並非全在於我，總是覺得愧對讀者的。內容的不足和錯失，除在「補充、更正」欄內略予補足外，餘外的都只有待將來有機會時再作適當的補救。

在撰寫這一專輯期間，多承「野外」資料室及其主持人慨然惠以所需資料；友人羅君及三弟不厭陪同探訪遊證，使所作能如期脫稿，且容我在此衷心地向他們致以最誠摯的謝意和敬意。最後，也一再懇請各方高賢，旅行前輩，多多正我錯謬；並借此唱一個肥啞：「如有誤導、開罪之處，海涵則個」也！



下臨無地之鷹咀石