

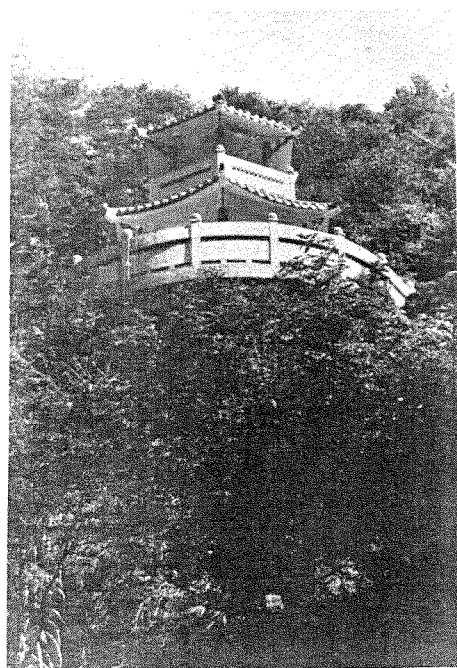
圖、文：旭日

嘉道理農場，位於大帽山向北支脈觀音山下，入口處就在林錦公路的白牛石，面對南北大刀安山脈。場內佔地廣闊，綠林遍野，已開發區域，佔有三百六十英畝，雇用員工約百餘人。

農場包含試驗推廣性質，希望能提高家畜、蔬菜 and 果樹的產量 and 品種；然後將有關試驗成果和農業知識，灌輸與農民和駐港嘍囉官兵，使新界農業不斷進步、不斷改善。已接受訓練的學生共有二千八百二十八名。

與農場息息相關的嘉道理農業輔助會，亦設於場內。由於時局的變遷，早年很多人從內地來到香港，當時中國人皆以務農為生居多，但因沒有足夠金錢，從事農業生產工作；加上香港政府忙於城市建設及促進工商業繁榮，其他方面暫難全面顧及，更無暇兼顧該等生活陷於困苦之移民。嘉道理先生一向慈善為懷，於是在一九五一年九月二十八日成立嘉道理農業

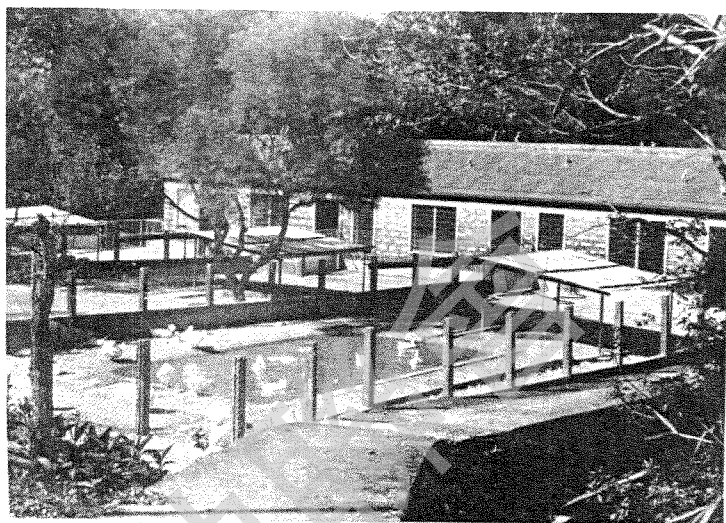
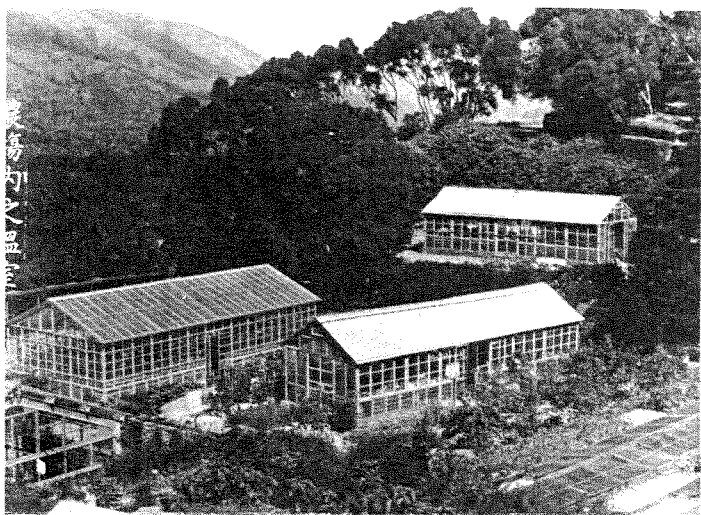
彩虹亭，亭內可賞亭外飛瀑



輔助會。創辦人是嘉道理昆仲（兄名羅蘭士，弟名荷理士，嘉道理）及二位香港政府漁農處官員諾曼·胡禮先生和胡挺生先生。

輔助會對接受援助者，提供一種輔助和鼓勵及一種新認識，使他們能善於利用自己的勞動成果，並審慎決定對個別農人援助的數量及標準。由一九五二年至一九七六年十一月，共計援助有一千二百一十八鄉村，村民超過三十一萬二千名。公共事業援助方面，有幫助村民建築道路、小徑、灌渠，輸送管、蓄水池，水閘和水井等。對離島各鄉鎮，供給船隻，用以運輸農產品到市場出售。此外，尚有巨額款項分贈待援者，購買飼料、建築材料及支付殘廢者、安裝假手、假腳、藥物、衣服、被褥等用途。亦有對受惠者，贈送噴霧器、打禾機、家畜防疫藥品、肥料、種子、畜牲等。

為了配合農民的需要和擴展農業，於一九五五年七月八日建立嘉道理農業貸款基金會，



提供免息貸款給予有困難的農戶，基金計劃由嘉道理昆仲於一九五二年創辦，由於貸款需求廣泛增加，港府亦在行政上參與及協助。

嘉道理樂善好施的建樹，由此可見一斑，他們常備受農民的讚揚，是無可置疑的事實。

嘉道理農場內部規模龐大，設備妥善，除了辦公室、推廣室和職員宿舍外；便是排列井井有條，環境衛生的雞、鴨、鵝、豬、白鴿等場舍。孵房設備科學化，利用適當溫度調節，加速進行蛋類孵化，節省不少時間和人力。溫室、菜園、苗圃分設在空曠地方，在人工悉心栽培下，植物根莖特別茁壯碩大。盛夏時，鮮花吐艷，散發芬芳，紅花綠葉，更添場內秀麗景色。環境優越，因利成便，小型養蜂場附設於毗鄰，方便蜜蜂獲得充分的花粉和糖份。場內一角，有一座訓練中心及展覽大樓，在二樓的展覽室中，展示不少美麗彩色圖片，介紹農場內各項活動。四周路旁，種有不少溫熱帶植物，旁邊豎立一塊小膠牌，附有中英文學名，對遊覽者，有莫大裨益。主要的山坡，種植不少防風林，例如台灣相思樹；又依山勢開發梯田，方便栽植各種果樹。

此外，尚有不少值得欣賞地方，例如依山而上，在主要溪澗邊，設有中國色彩的彩虹亭和黃金屋，內裏擺設有石桌、石椅。四周茂林修竹，環境清新，鳥類棲息其間，吱吱爭鳴，此起彼伏，悠揚悅耳。沿私家公路迂曲而上，可抵達觀音山頂，此處為一死火山，巨石嶙峋，四面高聳，環頂步道建有圍欄，以策安全。居高俯視，景色豁然開朗，圭角山、錦田、元

朗平原、南北大刀岷、林村谷地、大帽山與及農場本身全貌，盡入眼廉。據聞，每逢冬天，山頂時有暖氣噴出，有關原因，尚未明瞭。

嘉道理農場為私人重地，近年來，到此探遊者漸多，尤以假日為甚。為免遊人過於擠擁，因此欲往該處遊賞者，必須事先以書面申請，寄新界林錦路。嘉道理農業輔助會如少過十人，可致電預約，電話號碼：一二一九八三一七。農場開放時間是每日上午九時半至下午四時半。往遊嘉道理農場，除租用旅遊車外，可由大埔墟懷仁街，乘搭七十四號巴士（往元朗），車費三毫，在林錦公路農場正門下車便是。場內遊覽範圍甚多，需時約大半天，故宜攜帶糧水。若為方便及省時，可自行駕駛私家車前往。參觀者必需注意，勿折損花草，樹木及生菓或移動石塊，不可將食物給與家禽及牲畜。當抵達農場，先與辦事處人員聯絡，當會獲贈一份印刷精美，圖文並茂的小冊子，遊者即可按圖索引，自由參觀。如有需要，辦事處人員亦很樂意帶領講解。參觀完畢後，返回辦事處內，簽朋留名，以作紀錄。

以往，很多旅遊人仕或為一時方便，未經申請或通知，經山大帽山沿脊而下直入農場範圍，殊屬不當，為免發生不必要的麻煩，宜於事前循正當手續申請。

久居囂嘩市區，能利用大半天時間，結伴同遊，參觀現代化農場，欣賞奇花異卉，尖峯溶岩，既可增廣見聞，亦能舒發情懷，不失為一個假日的好去處。

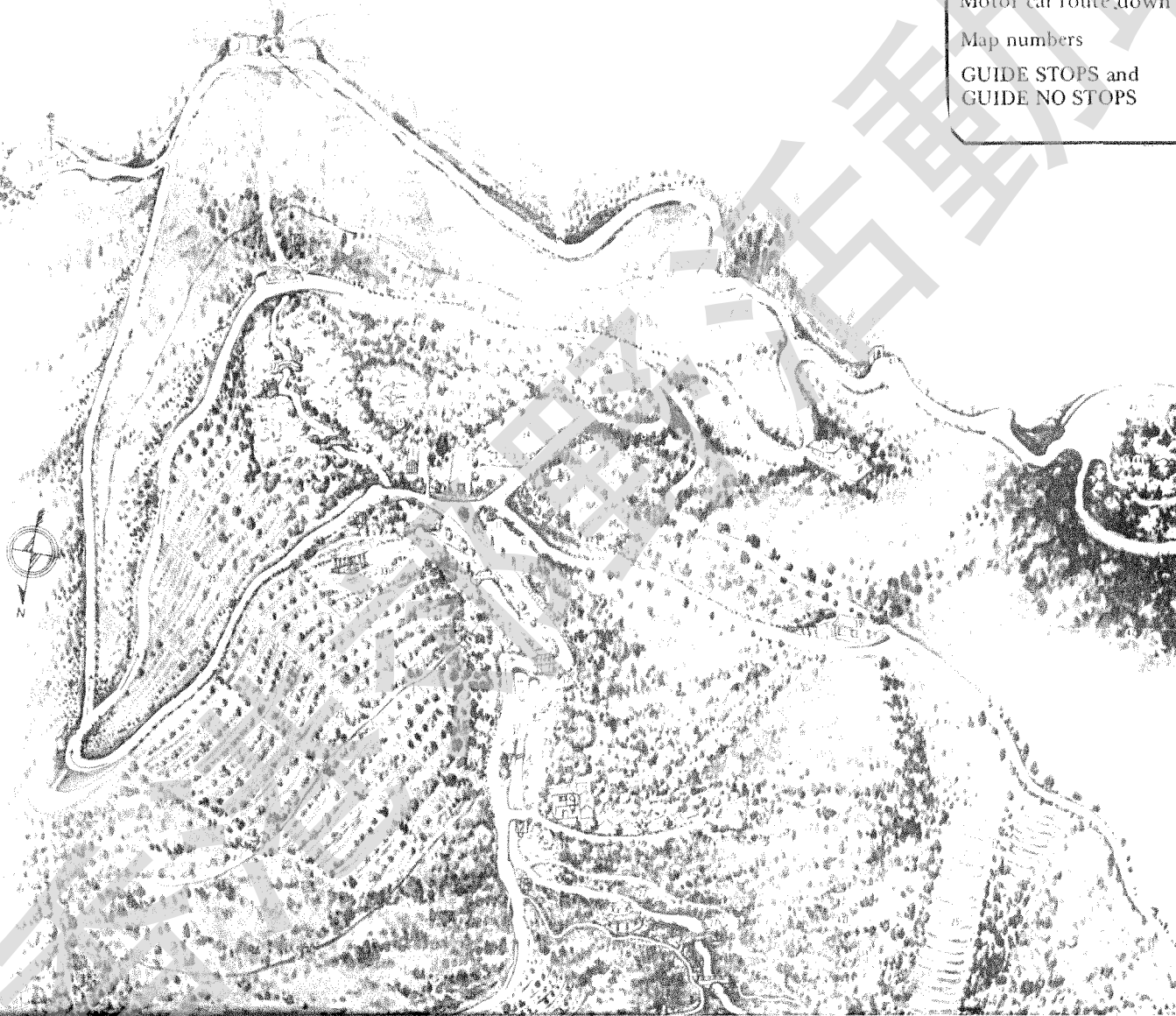
本圖由嘉道理農場提供

LEGEND 圖 例

Motor car route up → 上行車路
 Motor car route down ← 下行車路
 Map numbers 1 to 45 圖解號碼
 GUIDE STOPS and GUIDE NO STOPS 11 to 14 停車參觀及慢車參觀

- 1 停留參觀 展覽廳及訓練中心
- 2 停留參觀 東區猪舍
- 3 慢車參觀 鵝舍
- 4 慢車參觀 苗圃
- 5 停留參觀 葛先生紀念園
- 6 停留參觀 家禽部
- 7 停留參觀 修道園
- 8 停留參觀 大瀑布及彩虹亭
- 9 慢車參觀 高山猪舍
- 10 停留參觀 黃金亭與垂青園
- 11 停留參觀 東北遠眺
- 12 慢車參觀 蘭花瀑布
- 13 停留參觀 山頂
- 14 停留參觀 東西區遠眺

- 1. 入口
- 2. 訓練中心入口
- 3. 總辦公室
- 4. 農業推廣室
- 5. 外勤職員室
- 6. 廁所
- 7. 職員宿舍
- 8. 猪舍
- 9. 鴨舍





12. 豬公舍
13. 雞棚房
14. 鴨鵝棚房
15. 肥池
16. 葛先生紀念花園
17. 鵠舍
18. 紀念胡禮先生家禽部
19. 農民訓練宿舍及膳堂
20. 訓練中心及展覽大樓
21. 涼亭
22. 溫室及花苗圃
23. 低地菜園
24. 園藝苗圃
25. 菜園
26. 電力房
27. 大瀑布及彩虹亭
28. 高地豬舍及運動場
29. 修院花園
30. 水塘及蓄水池
31. 貨倉
32. 雅各梯級 (799級)
33. 黃金亭
34. 高地菜園
35. 蘭花谷
36. 花園
37. 葛先生橋及小瀑布
38. 米加休息室及廁所
39. 職工飯堂
40. 西區迴旋處
41. 直升機場及停車場
42. 天然森林
43. 觀音山瞭望台
44. 熱氣洞、古壇及怪石
45. 1975呎