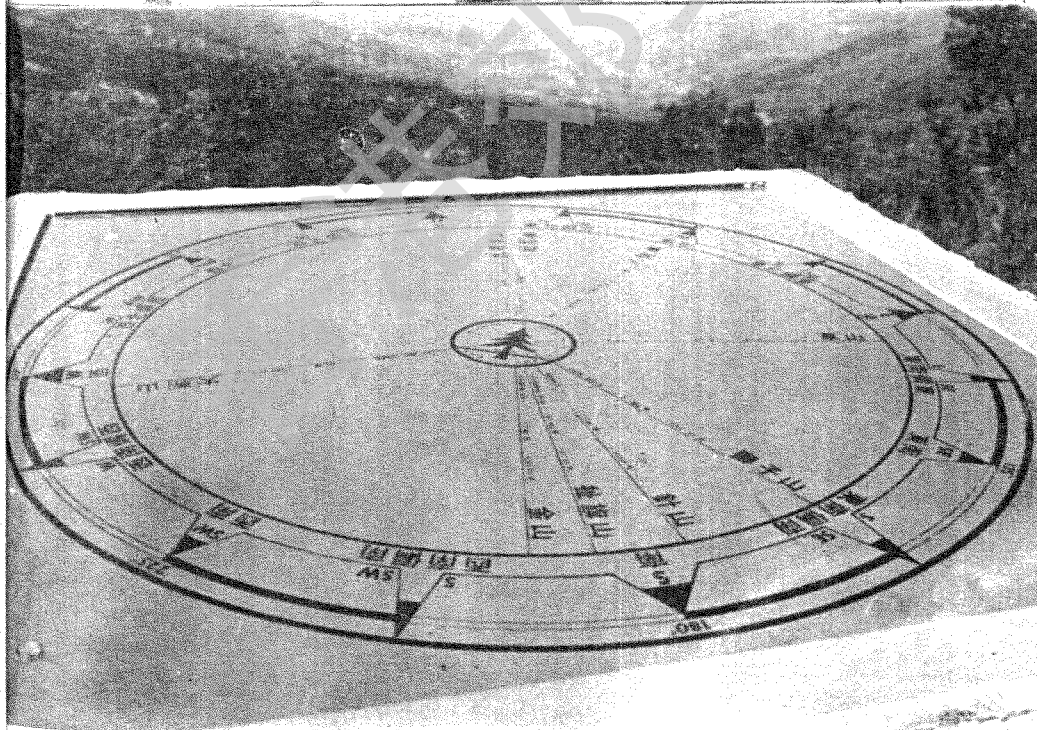


郊區旅遊勝地

漁農處設風景瞭望台



最近由漁農處在郊區若干地點設置之「風景瞭望台」，深受旅遊人士及學生歡迎。

「風景瞭望台」建於石台之上，類似一枚巨型指南針，圓形的金屬盤上刻着有關附近界標的方向及各項詳細資料，分設於大埔新娘潭、城門之鉛礦凹及大嶼山之南山。

此項設施乃政府在香港各郊區為旅遊人士提供較佳設備計劃之一部份。

漁農處郊野公園科林務專員饒玖才今日說：「一俟找到適當的位置，我們便會裝置更多此類風景瞭望台。」

但他說：「只有視野清楚的高地以及四週有突出之標界的地方，才適合設置瞭望台。」

他指出：「風景瞭望台」能為本地及外來遊客提供有用資料，例如各山之名稱，他們所站之處與所見地方之間的距離等。

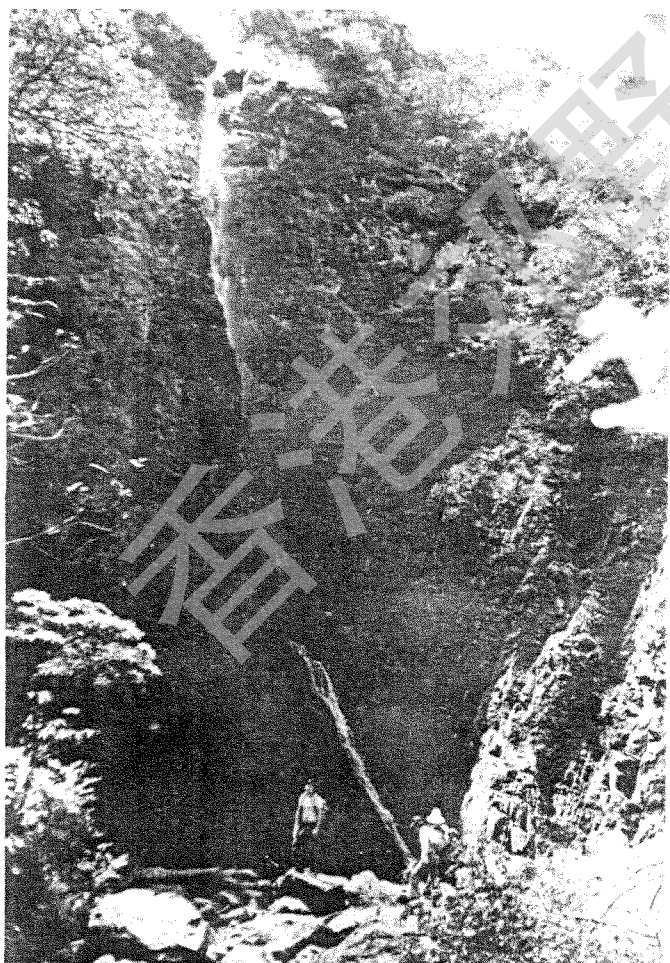
香港政府新聞處稿

梧桐寨長瀑頂險地 旅行人士豎警告牌

月前曾相繼發生兩宗郊遊人士墮崖身亡事件之天埔梧桐寨瀑布危險地帶，日前已由一批業餘旅行者在該區最險處——土名「馬尿仔」之長瀑頂上豎立一危險警告牌，使日後路經該處之郊遊人士知所警惕。



豎牌主持者「長風野外之友」王慶昌攝於該牌前



該警告牌面積為一呎高，十八吋闊，以厚達三分之二之高級塑膠為底板，上塑「危險」及「此牌後有百呎懸崖」等大小凸字，並以兩枝角鐵支撐，下嵌堅硬岩石上，再築墩固定之。牌上白底紅字鮮明醒目，能明確顯示文字內容，並可持久防止腐蝕及褪色。此外，又在警告牌前橫跨瀑頂漆一「白紅白」間色警告線，表示越過該線即易生危險。該牌之豎立係由「長風野外之友」策劃，並於四月三日（星期日）舉辦之野外活動中進行，一切建築材料和工具之運輸及工程由「長風服務行友」負責，同時參加當日活動之全體行友亦義不容辭，踴躍運送小石至長瀑頂，在豎牌處聚而成墩，為郊遊安全羣策羣力，使工程得以順利完成。

據「長風野外之友」聯絡人梁煦華稱，但願郊遊人士會對該牌加以珍惜和保護；希望提倡及致力於保護自然景物的有心人對該牌之豎立而致破壞自然景觀予以諒解；最後，欣然切望有關當局幸勿以此「牌」為「非法建築物」視之。

寶安縣志

十二續

尉遲嵐

碧頭河在縣西北六十餘里發源陽臺大平障閣蓮花逕諸處合流經燕村涌頭周山五十餘里至碧頭河入合瀾海

三合水河在縣城西北源有三派其右自大髻婆中自陽臺左自牛膝至嶺下合而爲一同歸西鄉河入海
谿西灣
屯門灣

擔竿洲在縣南海中形如擔竿外即大洋無際番舶入廣必由此離縣治約三百里

白鶴洲在五都海中潮長羣鶴俱集望如堆雪勒馬洲在五都一山橫出海邊形如勒馬

蚊洲在五都四圍鹹潮繞之中有井泉甚甘美大傘小傘洲在城西海中

大王洲在城西海中

平洲在城西海中

孖洲在城西海中

礮石即帆石在城西海中約五十里

馬鞍洲在城西西鄉村前海中

野外之聲

梁一程

自第十一期開始，我們在野外的行步是放緩了，「野外」從雙週刊轉爲月刊，是穩健和踏實的表現，對讀者、作者和編者肯定都有好處。

讀者和作者多月來的支持和鼓勵委實使我們十分感動，積壓的存稿使我們難於處理，對惠賜如「星座」、「地圖」、「沙田今昔」、「澳門史話」、「香港的島嶼」、「香港地名錄」、「百墩圖」……等大作的作者我們更深感慚愧，因爲每期均有稿擠的情形，無法把上述連載按期刊出，讀者來函也祇好盡量個別以書面或電話答覆。目前我們已擬訂一個解決存稿問題的方法，若一切順利的話，六月份的第十六期「野外」或會是一本「暑期特大號」，增加篇幅以緩和稿件積壓問題。

此外，我們在第十六期開始將會迎合自各方面得到的意見，更全面和普及的提供資料性和趣味性的內容，滿足各階層的資深或新進的行友和讀者，並且刊出表格，廣泛徵求讀者對我們的意見，同時也希望在暑期開始，再獲得更多的長期訂戶。爲酬知遇，我們決定在八月下旬與山友行合辦的「攀登東南亞第一高峰——玉山」的節目中予長期訂閱本刊的參加者減收五十元的優待，但以在一九七七年五月底前訂閱本刊的讀者爲限。

本刊第一至十期精裝合訂本已全部售完，已訂購者請於本月十五日前持訂購咭到指定之取書處領取。「野外」一至十期已無整套存書，讀者請勿寄來支票補購，至於其他部份散期，本刊營業部，中環租卑利街順聯大廈二樓上海印書館及九龍旺角西洋菜街一六零號C閣樓正心書局可提供補購服務。

有所思居

隨筆



欺山、欺水

近年來港內旅行風氣大盛，很多原來隱遠難達的勝景也漸次為大眾所知；這，本來是一件好事。可是，很多經驗不足的青少年，往往因慕名之故，存着「彼亦人也、我亦人也」的心理而忽略了隱伏的危險；誤算了自己的能力，則臨崖妄動、見險驚心，意外便由此而生。自七六年秋至七七年春末的一段登山季節中，先後有幾起在登山途中因不慎而致喪生或傷殘的意外發生。有經驗的行友在探遊或試攀僻險之地時，往往精選幾個身手靈敏而經驗豐富的友好組隊進行；行進之先還得反覆檢查裝備，進行中又不斷查察、相互支援，以保安全。即在大隊旅行途中要履險，往往也得大隊過後才予以嘗試，目的也是避免經驗不足者起而學效、引致意外事件。而遠遊僻遠、處處有險，實為不爭的事實。

古語云：欺山莫欺水。茫茫大海，固然有無邊「法力」，令人莫可與京；即使小溪小澗，平日毫無危險，一旦天氣變化，或偶一不慎，仍會生出意料不及的禍事來。近數年來，這種例子甚多：遠的如「強渡官門」事件死二人，稍近的如七四年夏日大雨後引致多處山洪暴發，青山半島青大石澗及西貢半島水逕（現官門水庫內）下游各溺斃

兩人等。在正常情況下，這些地方都不可能出事，只因天氣突變，水勢改觀，引致誰也料想不到的禍事來，能不令人警惕！

山可遊、石可攀、水可泳、澗可涉，但一切都要小心從事。不單個人、小組如此；旅行大隊亦不能掉以輕心。必須加強警惕，防止意外。能欺山、欺水，然後能樂山、樂水也。

也說一代之才

前輩高人一心先生的「在野論說」見刊，實在使人拜服。首期見刊所說：妙筆輕抒，意在筆外；見其文而可知其人。作者為誰，即使測知亦未容點破；然亦因其文而令筆者想起旅行界幾位「一代之才」來，且於此略說之。

本港旅行史上，揚名最早而貢獻又大者，可推已老去的吳瀾陵先生。吳先生以從事新聞工作之餘，致力於探求本港旅行線路，介紹港九新界風光；領導「庸社」行友垂四十載，樹立了良好的典範，對後來者之啟發及影響可說極大。繼之而起而有卓越成就的，厥為「千景堂主人」李君毅先生。李先生以過人的毅力、配合本身豐富的學養，發為文字，宣傳、鼓吹旅行不遺餘力。十年前創辦「山海之友」旅行隊；一時從遊者眾，後來自有發展的亦不乏人。所謂「桃李不言，下自成蹊」是也。第三位，要算是本刊的創辦、主編者了。他經多年苦心搜尋資料、多訪深遊、巨細莫遺；去年一力肩承創辦本刊，集編、撰於一身。雖然，到了今天「野外」還在虧本的情況下經營，但對本港旅行風氣的推廣，無疑有不比前賢為少的貢獻！

一心先生文中說每一代必有一人或一羣人為中心。愚見以為各領風騷十數載，固屬必然之事；但到了今天，這種風流盛事，確也有由一人獨領而轉為一羣人同進的趨勢和必要。要進展到這樣的態勢，當然仍待各前輩行友大力加以指點、宣傳，然後能深入推廣之，則更多的大才大識之士才會加入到這個大陣營來。

一代流風，確應「有你在內」！有志之士，幸莫再遲疑，請快快加入推動旅行風氣的陣營中；乘着潮流，以充份發揮這一代之用吧！