



程念

鄉十四秀水明山

馬鞍山下十四鄉，旅遊勝地响噹噹，
閒時村民多往衆，假日店主事更忙。

忘記了那年那月，何日在十四鄉，牆壁處
見到上述詩句，詩中充份活現了十四鄉這地方
，農村底盛況，遊者之衆多。相信許多喜郊遊
遠足者，一定到過或經過十四鄉，但要是多嘴
地問句，十四鄉是指那十四條鄉村啊！即也許
衆多行行會頭擰擰，睜大雙眼，攤開手掌，劈
開個口說：這可不不清楚啊！靜靜地告訴你吧
，十四鄉者爲落禾沙、樟木頭、西澳、泥涌、
官坑、馬牯纜、大洞、崙下、大洞禾寮、井頭
、瓦窰頭、西徑及企嶺下新老圍。實在是，這
一大堆村名，要熟背也不容易啊！

十四鄉地則西貢北部，與馬料水一海之隔
而東西相對，屬海濱畦地，背負馬鞍山，水量
充沛，南注經各村出海，山水流經使林木蒼翠
，土地肥潤，故村落密集而未見擠迫，人口散
集有規，莊田分佈成律。昔日交通雖未算方便
，然仍有油麻地小輪及街渡來往大埔墟。而由
官坑、西澳、樟木頭漫步西行個多小時即達烏
溪沙礦場碼頭，乘船跨沙田海而到沙田何東樓
（今已廢成填海區），或往馬料水大學站返市
區。

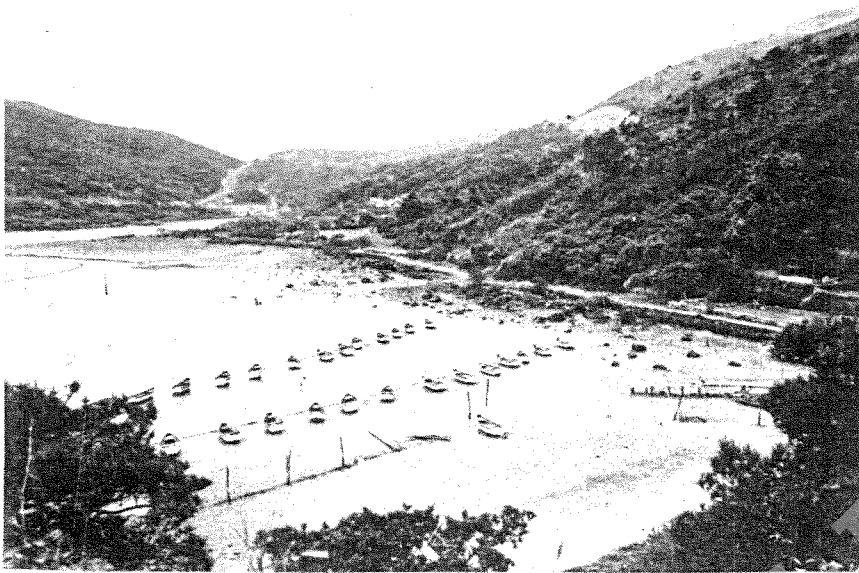
時代轉移，新界農場日漸式微，富饒的十

四鄉也沒例外，青壯人力不斷外流，都市的誘
惑，使村落荒廢，屋舍冷落，使郊遊者到遊路
經自然而滲出落寞之感。幸而近來，城鎮經濟
升浮不定，造成人力有回流之勢，外出者返回
鄉村重振莊園，廢田回復往日底生氣勃勃，遍
植莊苗。

最近因萬宜水塘輸水系統之興建，更築新
公路由大環長伸直通十四鄉之官坑，對內外交
通更顯利便，這新現之西沙公路帶來了地方底
繁榮、熱鬧、喧嘩……

種種的蛻變、添增，仍然減不了遊者對十
四鄉的眷戀，那片片已成小草坪的荒田，那微
風輕拂的海濱，那不高的松崗觀以雄偉險峻的
馬鞍山，高大古勁蒼翠底林木，平雅樸靜的村
舍，是那樣的引人入勝、逗人喜愛。或散步、
或坐談、或遠足、或嬉水燒烤、或集體暢遊都
有適合你底境地。只要你心想野外，喜愛野外
，那麼，放開你的腳步罷，投向野外——這靜
美雅麗底十四鄉！

目前交通來往最方便者，由彩虹村乘往西
貢的巴士或小巴到西貢墟，轉乘上十四鄉鄉村客
貨車即直達十四鄉官坑停車場。回程可配合時
間或乘船返大埔馬料水，即使旅程更爲多姿多
彩。又或沿官坑西徑西行出烏溪沙跨沙田海返
馬料水大學站。遠足者可沿海濱西返沙田。



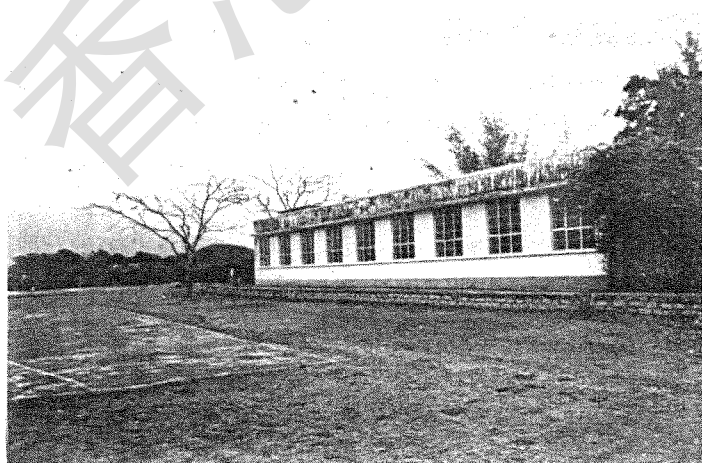
夏灣堤畔風光如畫

昔年之燒灰窯遺跡

官坑七聖古廟

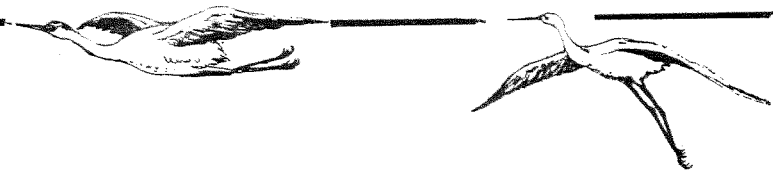


官坑學校前之大草坪



隔溪遠接之連理樹





鹽灶下的白鷺巢是香港一個主要觀察鳥類生活的勝地。小白鷺的全白羽毛是攝影的好題材，但它的生存受有許多限制，需要我們的愛護。

——本文資料由香港保護自然景物協會（長春社）提供——

那時，小鳥已約有五個星期大。不過，小鳥的孵化與長毛到底要多久，我們還弄不清楚，因為孵小鳥的地方過於擁擠，觀察者很難看清巢中的發展情形。

小鳥孵出後大約三個半星期，已開始蠢蠢思動；牠們舒開翅膀，在巢裡上上下下跳。不多久，開始爬到附近的樹枝，很多跌到地下，成了伺伏在鷺巢附近的蛇羣的食物。有的幼鳥耐不住暴風雨因而夭折，因為鷺巢用料單薄，無法抗拒大風雨。

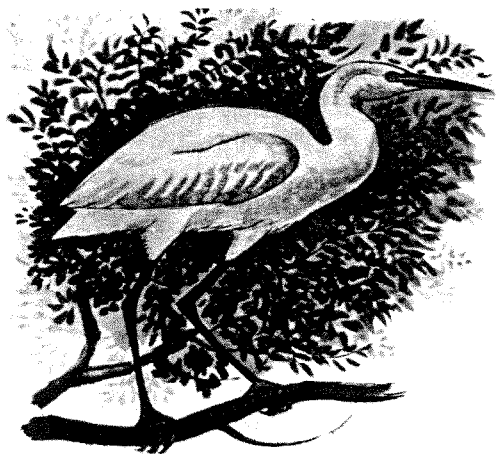
爲着讓鳥兒的總數年年保持一個大約相同的數目，每巢每年平均要死四隻鳥。從雌雄一對與四個子女中，要死去四隻，留下兩隻供來傳宗接代。捕食鷺鳥的兇禽不多，這

種鳥的平均生存率常常高過每年應該保存的總數。不過這個總數不會增加很大，原因是鷺鳥的人口有個內在的控制。小白鷺分佈儘管很廣，遍達舊世界的熱帶及亞熱帶，但到處都受到自然的限制，而牠們的食物及築巢習慣幫助了這些限制發生作用。

例如，有些地區，每隔幾年就有一次旱季。在這個時候，食物缺乏，鷺鳥不能夠養育幼小，因而前幾年的人口盈餘便受到淘汰。在香港，主要的限制因素是颱風。在孵小鳥期中來一次颱風，幾乎能摧毀全香港的鳥巢。如果這時已近年終，鷺鳥再也不能孵小鳥。一九七〇年五月，一次大暴風雨，毀了一百三十個鳥巢。其中可能只有五十對設法再築新巢，到一九七一年，鷺巢的人口就大大不如頭一年多了。

到每年八月，它們的活動近尾聲。白鷺分散到別處找食物。冬天時，建築單薄的鳥巢開始瓦解；第二年，一切得從新來過。

鹽灶下的白鷺巢，是香港一個主要的觀賞鳥類生活的勝地。白鷺因此成了「香港觀察鳥類協會」的會徽。牛背鷺、中國池鷺，及稀有的史雲豪鷺都有在那裡孵出的。但小白鷺是香港全年都見得到的唯一鷺鳥。它的全白羽毛是攝影的好題材，而許多皇家攝影學會的香港會員，也是因為拍攝鹽灶下的白鷺而入選。



小白鷺

夏天，去新界沙頭角的路上，隨時可以見到白色的鳥羣，從灣頭飛入山谷，又向你飛來。白鷺集居的地方叫鹽灶下，那兒是白鷺的家。鳥羣中小白鷺可不少，因為鹽灶下村後面的楓樹林裡，時時有白鷺在孵卵。數目總在一百五十對以上。

小白鷺的羽毛白得真可愛。它長着黑黑的長嘴，腿黑、腳黃。牠飛的時候，黃腳特別容易看見，所以也極容易辨認。

冬天，白鷺向南飛，但在深灣週圍仍舊可以看到很多鷺鳥。等到四月份，我們又可以在鹽灶下和香港僅餘的其它兩個地方見到它們了。我們看見它們一堆一堆歇在樹頂上，十分優游，也許正在選擇下次到什麼地方孵卵。在這段時期，它們很野，聽到一點什麼

不對就飛開，要是外間的騷擾太大，很可能放棄舊巢另找新址。

兩個星期後，等到看來什麼問題都沒有



了，鷺鳥便開始築巢。鷺巢用細枝鋪成，稀稀疏疏，架在樹枝的交叉處。稀疏到常常從下面望去可以見到巢裡的蛋。

鷺巢雖然單薄，架築三百以上的鷺巢，所需的材料實在不少。所以，大家競取材料。有的飛到附近的林中把樹枝活生生地拉下來，有的飛到二、三哩外運料回來。同時，那些落在後面的鷺鳥，就只好在築鷺巢的樹林中找別的鳥兒剩下的殘枝，或者干脆從鄰居的巢中偷些來給自己用。

鷺巢築好了就生蛋，頂多生五個，有的白色，有的淺藍色。雌雄輪流孵卵，有三、四個星期就能孵出小鳥。小鳥需要父母幫助遮蔽太陽，需要父母經常去找尋食物。它們主要的食物是青蛙、小魚、淡水蟲及軟體動物等。

大鷺鳥先把食物吞入嗉囊，飛回鷺巢。幼鳥捉住牠的嘴，把長嘴拉下來，大鳥把食物反哺到口中，幼鳥便從那裡吞吃。

幼鳥需要大鳥不斷餵，餵到能夠飛才止。

岩難有感

近半年來，因攀岩而失足意外者，有專業人仕，也有雄心萬丈之小伙子。幸而都未做成很大的災難，否則可能導致有關當局對此活動之限制。筆者見此，特抒小見，希好此道者彼此研究。

查爬岩為一高度技術性之登山活動，在香港而言，由於是比較刺激、好奇而熱門之活動。故每逢軍部、康樂組、大網仔青年領袖學校、攀山協會、嶠子會、山友行山友爬岩登山隊等舉辦有關此等訓練或活動都常常額滿見遺。以上之團體，每年相信都造就不少愛好爬岩之青年朋友。人數雖未能正確統計出來，但估計也有四、五百人之多。

這些對爬岩稍有認識之青年，除了少部份加入有關社團外，大部份都是小組成立，憑此而鴻圖大計，征服百岩。他們之雄心、毅力是值得讚許的。因為技術是在實際行動中而求取進步的，經驗也是在歷次活動而積聚，所以這是無可厚非的，但爬岩也是高度危險性之活動。因此「安全」也是必須注意的，並且絕對不能疏忽。

在此建議熱衷此項運動的青年朋友們——高高興興的出門，快快樂樂的回家。爬岩活動，無論是採取繩索攀登、器材攀登、小煙囪式攀登、背向椅式攀登、騎牆式攀登、先鋒攀登等等都應有由上而下之輔助繩（安全繩用於捆



黃英邦



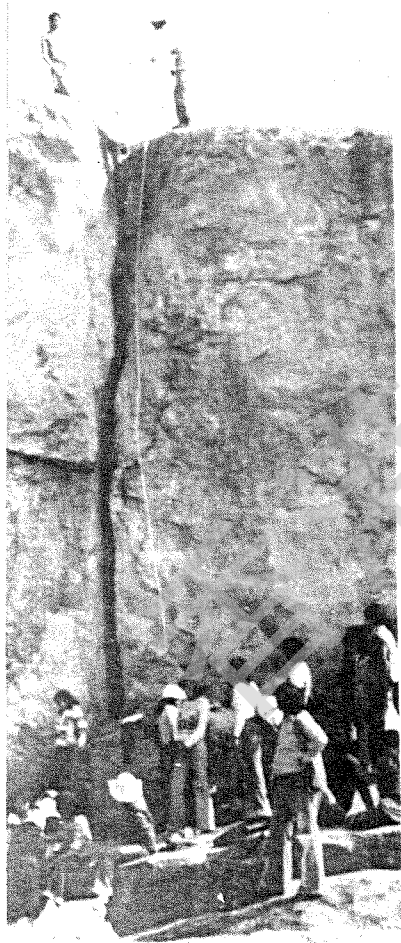
繩索運輸

繩索跳躍下降

綁攀登者以免墮落）是絕對而不可缺少的。（這當然對專業人仕來說是不適合的，這祇是針對初出道及安全而這兩捆綁者（負責控制輔助繩者）在攀登過程中必須注意攀登者，視線不能離開（免突然發生事情而未能察覺控制）並且導向手（控制連繫攀登者繩索之左或右手）與制動手（控制繩索纏繞己身或留駐物之左或右手）交互放鬆或收緊，以確保攀登者安全。捆綁沒有撐着點時另用吊帶或登山繩之繩頭將己身捆綁於附近固定物（如石塊）以防攀登者墜落被牽曳。同時在攀登過程中「預備」、「報數」、「何種攀登」、「放繩」、「收繩」、「墮下」等等訊號也是不能減省的，必須依實際口號進行，以引起捆綁者及其他人仕注意攀登者之舉動，從而知所準備。而在先鋒攀登之過程中，必須避免登山繩之扭曲，可以吊帶環調整之，同時由於各種不同裂隙，承受之拉力也不同，所以使用六角鉗或四角錘等栓子（金屬或鋼製品，通常是六角菱形或四角上窄下寬長方形放在岩隙用）時，應加特別注意，因為岩楔通常祇承受某一角度或單一範圍的拉力，不像錨樁可承受不同方向之拉力。故使用普通尼龍帶加上勾環而作岩楔是極之不可信賴的，因為勾環大多是圓形或橢圓形（合金或鋼製成），放在直向裂隙或橫向裂隙中，所承受之拉力祇是在一條線部份位置或某點上這是十分危險的，若攀登者墜落時，使用尼龍帶做成之吊帶環形成一股彈力，使到用勾環造成之岩楔改變位置，加上拉力脫落機會是很大的，所以應該使用六角鉗或四角錘的栓子做岩楔，同時

為了安全及避免因搖曳牽動栓子，最好有合乎規格帶有鋼索的栓子再加上若干呎（視情形而定）登山繩環做成之吊帶環為最佳。並且在先鋒攀登中，不能忘記的是「基底岩楔」（岩壁與地面轉角處，放一向上的岩楔），防止墜落時因登山繩傾斜而使頂點岩楔（最高栓子）拔出造成危機。

最後請爬岩新伙伴們，尤須注意紀律，在攀登過程中，嚴禁閒談，特別是高談闊論者。此舉足以影響攀登者之精神及轉移捆綁者之注意力，造成危機或未能察覺防止。身為領隊者，尤須注意現場環境，一切足以影響之變動，加以留意及制止，大隊及小組爬岩，絕對禁止再行私人爬岩以策安全。可以的話不妨找尋自己足以信賴的伙伴（即固定的攀登者與捆綁者）萬一發生墜岩，現場參加者除了採取各種必要救護措施，使意外發生減至最低，而事情發生後，絕不慌張，由領隊指揮視實際情況分配工作並馬上到最近有請求救援地點（如消防局、警局）或急電九九九報警，如遇特別困難之地形，可電民安隊三一〇一六六〇三或攀山拯救隊請求援助或皇家輔助空軍直昇機援助。



小煙囪岩場



小裂縫徒手攀登



背向椅式攀登