



深涌

## 香港羣山譜

# 山羣上嶂

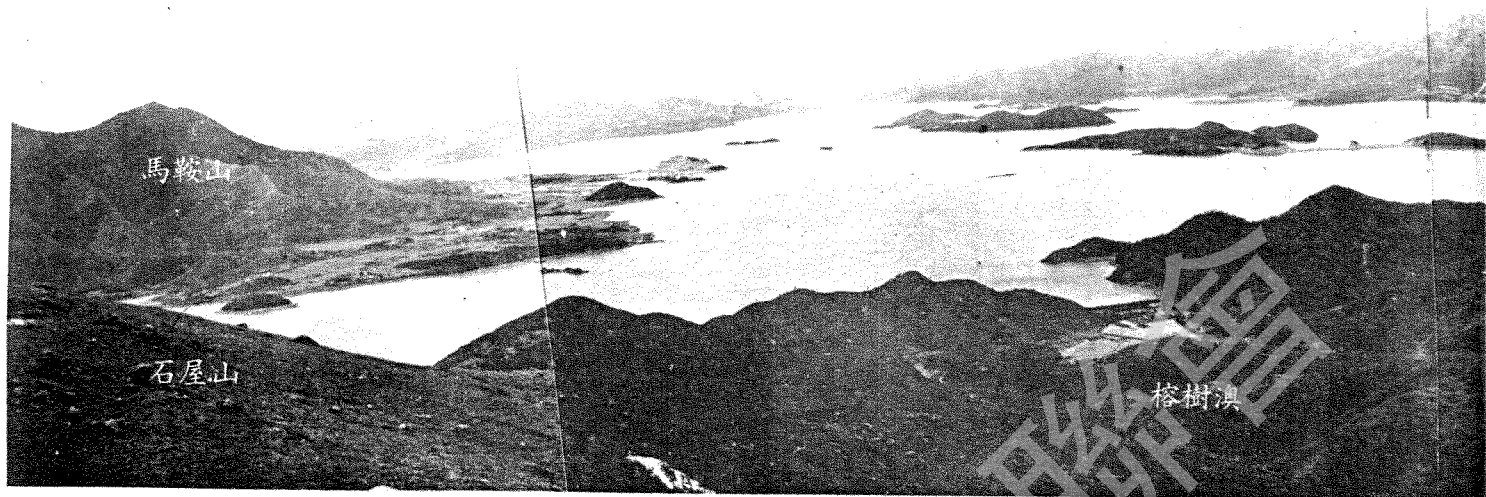
虎易

十多年前，旅行界前輩千景堂主爲文介紹嶂上，列舉十處登遊路綫如後：

- (一) 從榕樹澳上
- (二) 從深涌上
- (三) 從荔枝莊上
- (四) 從南山洞上
- (五) 從白沙澳上
- (六) 從大坦、高塘上
- (七) 從屋頭上
- (八) 從北漂均經牛耳山、岩頭山來
- (九) 從北潭村上
- (十) 從大網仔、石坑經花苗山來

此十條路綫，已包含一切登山之路，遊者如非乘直昇機自空而降，則所循路綫，必爲十者之一，更無他途，此情況在昔日西貢半島交通不便之情形下如此，在今時因開闢萬宜水庫而大舉建築車路直透海下時如此，即在將來公路網四通八達，貫走榕樹澳、荔枝莊、南山洞以接大坦時，亦必如此。

嶂上爲一高三百多公尺之高原盆地，位於西貢半島西北，東首下瞰長港之較塘口，西端下臨企嶺下海，四週有高山爲障，形如一袋，東寬而西狹，環繞高山中以石屋山爲首，高四八一公尺，正據北方，爲東部第一高山，其右



側有黃竹塱山，高僅三百多公尺，二山間爲一谷地，有水溪下注大坦，稱猴塘溪。嶂上之水，皆賴此以洩，凡村民農田，多聚此谷前後，黃竹塱山南延急昇爲岩頭山，高巖四四七公尺，山勢壁立，直瀉百丈，北坡及西坡均有寬闊之防火路，遠望極顯，西首山勢緩降，直下平原，爲嶂上之南方門戶。南坡斜下蜿蜒笏筭山北面通走榕樹澳與北潭間之一榕北走鄉，再過山勢復降爲花苗山，山脊平順，主峯高三八五公尺，平平無奇，花苗與石屋二山接壤處爲一低坳，稱門坳，乃嶂上之西首出路，爲三出口之最便捷者。有石徑蜿蜒下降千呎以抵榕樹澳村，石徑上段曲折，在半坡樹帶之上，觀景最佳，中段傾斜，穿插矮樹之間，下段則轉緩，石級流溪，全順引至鄉屋，此徑因陡斜過甚，宜下不宜上，人稱天梯。

嶂上全區佔地頗廣，山丘起伏，地勢高低不平，一溪自西而東，橫貫山地，折北而下猴塘，有小村而村民疏落，多聚北首，鄉民不多，村中有一博愛學校及林務站，學校只得學生數人，高原間小溪石路，樹木農田點綴其間，直如圖畫，行者或翻山而來，或沿溪而上，或仰攀天梯而至，氣喘未定，驟見此古樸山村，田園美景，必覺眼界一新，頓忘困倦。

嶂上諸山，觀景至美，因散佈東南西北各方，故所見各有不同，如能一一遍遊，則八方景色，可一覽無遺，茲依次由東而西，分述各山之情況如後：

## 黃竹塱山

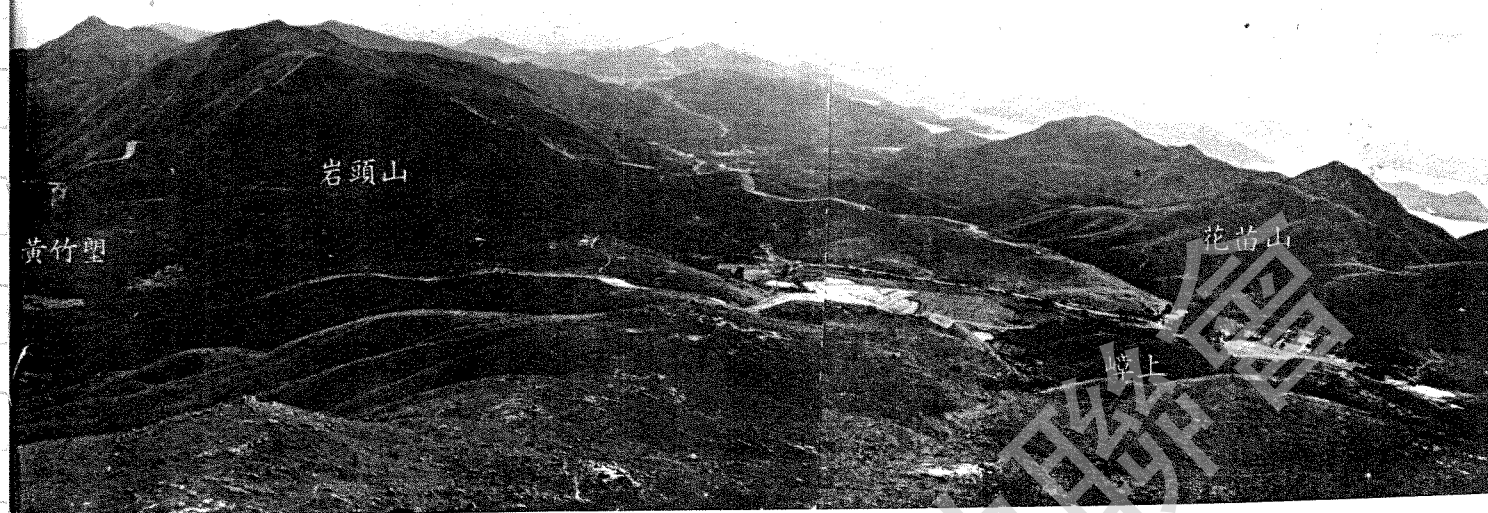
此山在嶂上東首，標高雖爲三百六十多公

尺，自嶂上觀之，只爲一矮崗，高不過數十公尺，山名不詳，以其位於黃竹塱村之旁，因呼之曰黃竹塱山，山頂面積頗大，極多大石，中有一高丈許之長石，斜立地上，成一天然石柱。石旁另有，高四呎許之矮石，可自矮石攀上長石之頂，以望四方景色，石上外望，北西南三方皆山，中爲嶂上全景，北面可見石屋山脈全貌，山脊伸延直走大籃蓋，其外爲黃竹角海，西首則花苗、鷄冠頭、馬鞍山三山，山近而遠，盡掩其他山峯，南首一覽盡爲岩頭山及其西延山脊只有燒炭笏尖峯突出一角，保無所見，獨東首風景清麗絕俗，蓋東麓下全爲鄉村，長港、灣直入，海水一泓，點綴田畝小崗之間，直如圖畫，較遠赤徑山谷，低伏牌額，大文山下，轉尖一峯，筆直指天，更增此畫之美。

山頂有一闊大之防火路，闊近丈，路上只生短草，顏色有異於四圍之山坡，此路跨山南下一淺坳，再沿一陡坡直上岩頭山頂，山坳上有小徑下走高塘，徑旁有指路牌，此路線爲今時登臨嶂上最快捷之一途。黃竹塱山偏北處下瞰可見大坦後之山谷，此處有山徑緩緩斜下，接走自山麓橫過之新建車路，左方山坳下有一水溪，乃猴塘溪，轉折流下大坦村而入長港。

## 岩頭山

岩頭山主峯高四四七公尺，在嶂上東南，頂上渾圓，近年建有筒形石柱，東首爲副峯，長形，高四百二十公尺許，山脊自主峯左右分走，西首一脈逕成嶂上高原之南障，東首山脊則一分爲二。其一東走直薄北潭坳村，與牌額山西延山脈隔北潭坳對峙，山坡陡直高聳，其



南行一支：先降為牛耳石山，山形如飽，再逐級緩降而下北潭村後。

登遊岩頭山，有多路可循。大致均為前述仰登嶂上高原之途徑，計有自屋頭村及北潭坳上攀之兩線，自北潭村東沿脊經牛耳石山而上之一線，自嶂上黃竹塢山防火路而上之一線，及自低徑經花苗山轉東而來之一線，各線均有可取之處，茲作簡述如下：

(一)屋頭——自西貢乘街車至高塘，沿路回走屋頭村，於村後山坡沿隱約小徑上行，山坡下段多矮樹，上段頗陡斜，漸上而眼界漸廣，凡高塘大坦及土瓜坪各村及通走四方之新建車路，與長港風光，均呈眼底，再上可見塔門平洲及大鵬灣，不覺已至一平坡，翻上一脊，右方一嶺高聳，即為岩頭東峯。此處山徑闊大明顯，南望可見北潭谷之全貌，漫行而上，徑旁略有沙礫，然不礙行走。山徑自峯頂稍下之山坡橫過，另有一路南出以達牛耳石山，遊者可逕自右坡轉上峯頂沿脊前行，渡一小坳即至山頂。

(二)北潭坳——自西貢乘車至北潭坳，下車望左方山坡上行，此處山坡為一松林區，有小徑自矮樹叢中轉折引上半山。松林過後坡度轉陡，路跡漸隱，卒至無徑可循，然亦無須有路，因坡上只有短草，可隨意亂闖，不虞迷失，再上坡度漸

緩，間有沙石溜足，惟無大礙，待至山脊之上，回望可見北潭坳村全景。此村隱處坳東谷地，需登高俯望始可見其真貌，下瞰所見，村屋而外，梯田處處，分據山谷之上，一派美景——背後大枕蓋，牌額山，大文山及蝸蛇尖四山並列，峯頂或尖或圓，佔盡風光，仰攀雖極費勁，惟佇立脊頂，披襟當風，縱目覽景，使人頓忘疲勞，略一前行，即接走自屋頭上山之路，西向岩頭主峯而進。

(三)北潭村——車至北潭涌培材學校之前，沿石路北行往北潭村，石路沿北潭涌之西岸而行，漸行漸高，經一深谷上可見涌水曲折流行之態，至此石路轉入山坳，越山而至北潭村，自村之東畔覓路上山，山坡多矮樹亂草與散置大石，頗不易行，此脊山崗重疊，逐級而升，自低處上行，如步步登天，只覺山上有山，大有行之不盡之感。久之而至牛耳石山，此山頂作圓形，東西兩側各有大石突出，計東方有數石，而西方只有一石，自萬宜坳方面遙望，可見東西各有一石橫出如耳，襯以渾圓山頂，如一牛頭，山名由此而來。頂上無石柱而有一長坑。聞此坑為一有神奇傳說之地點，據土人



所言，此穴從前有水長存，養有金魚一對，似爲寶魚，今水涸魚去，空餘淺穴云。自牛耳石山北行，山徑明顯，直引岩頭主峯。

(四)嶂上防火路——黃竹壩山南之防火路，闊約丈許，路中寸草不生，沿岩頭山北坡而上，此處坡度極斜，幾於垂直，幸路旁有矮樹大石可供攀援借力，坡上大石磊磊，其色黯黑，半山以上則較爲平順，再上爲岩頭山西脊，由此東向而過，斜行上山，即至山頂。主峯之北而山坡有大片石叢，組成碩大無倫之石頭，有眼有鼻有口，極爲迫肖。

(五)低煙——此線起點在大綱仔，在巴士站下車後過石橋沿溪北行，偏左轉上大埔仔車路，入乙笏及鐵鉗坑兩村翻上一山以達山村坪墩。自村後覓路上三九公尺之燒炭笏東南山脊，斜下，均，此均名低煙（一說坪墩村東間於燒炭笏與大王爺墩山均始爲低煙）。均西通榕樹澳，均東通北潭村，爲來往兩處必經之路。另一通達低煙之路爲沿大埔仔路北行轉左上黃毛應村，自村前古道右行越山而至石坑，由界於鷄冠頭與燒炭笏北之七木青兩峯間之大榕峽道（大綱仔——榕樹澳）穿出，繞過七木青北坡而抵低煙，自低煙有一明

顯之山徑上通花苗山，山坡除下方稍有風化地帶外，全無雜樹，平緩好走，山徑自花苗山東坡橫過，漫步徑上，可見岩頭山西脊一列如屏，山後嶂上全景在目，遠處大鵬灣上平洲一島橫陳，再前行踏上岩頭西脊，沿闊大之防火路斜行而上，初段平順，左首山坡有一面積頗大之松樹林，乃農林署近十多年來所種植者。松樹今已高達丈外，如遇東風勢盛，此帶松濤聒耳，如浪如鼓。又上行至一沙石披露之斜坡，再行即接走自黃竹壩山而來之防火路，直上山頂。

岩頭山頂面積不大，頂上短草遍地，環覽所見，凡西貢區各大高山，均在望內，高峻者如馬鞍山、石屋山、蛇蛇尖、大蚊山、牌額山，及大枕蓋，較矮者如大王爺墩、燒炭笏、鷄冠頭、太籃蓋、糧船灣洲之大蛇頂及擺頭墩等，一一可認。其中最堪細賞者爲雄峙嶂上北首之石屋山。自山上外望，此山四坡平順，主峯位於正中，兩脊左右緩伸，坡度徐徐均勻，如經繩墨，其形貌略如大帽山，大有南面稱王之態，點綴羣山之間者爲糧船灣海、西貢海、大埔海、大鵬灣及長港各處海域，諸海之後，則爲清水灣半島各山及香港東首羣山，爲九龍嶺水牛各山，爲雲山、大刀岙及草山，而境外之梧桐山、梅沙尖及大鵬灣北岸與大鵬山等，均入眼簾。

（下期續完）