



九龍寒城南門

里名AL 資料宗誌 (一九二六年十一月廿一日攝)

有豐

旅運運輸有限公司

YAU FUNG TOURS

&

TRANSP.CO.,LTD.

常備豪華旅遊巴士

接送工廠、社團、學校

旅行觀光 影友郊遊

服務至上 取價從廉

電話：3-734282

3-725468

野外月刊 目錄

西貢戶外康樂中心.....司馬龍攝.....	封面
九龍寨城南門.....本刊資料室.....	封面裡
香港海域分級圖.....本刊資料室.....	封底
特稿 從郊遊遇劫說起...司馬龍.....	4-6
在野論說.....一 心.....	7-9
專題介紹	
本港出土的化石.....呂沛銘.....	10-11
野外風光	
西貢嶼影之九.....陸尚恒.....	12-15
香港羣山譜.....易 虎.....	16-19
百墩圖—過背山墩.....岳 煌.....	20
東北區域面面觀.....介 子.....	21-23
香港的島嶼—弓洲.....高行正.....	24
隨筆 有所思居隨筆.....何乃匡.....	25
千歲宴感言.....謝巧文.....	35
山火與海難.....王憤學.....	39
遊覽地點介紹	
康樂活動樂也融融.....渣打銀行提供.....	26-27
西貢戶外康樂中心.....本刊資料室輯.....	28-29
蓬瀛仙館紀遊.....馮拾葉.....	30-31
四月份各旅行隊活動節目表.....	32-35
香港地名錄.....司馬龍.....	36-37
社團動態	
港九旅行界聯歡記盛...黃振聲.....	37
長春社研討會散記.....程 念.....	38-39
香港青年旅舍協會.....本刊資料室.....	40-41
古籍輿圖	
西樵遊覽記.....威林(藏影本).....	42-43
寶安縣志.....尉遲嵐(藏).....	44
武備志圖.....本刊資料室.....	45
潛水 海龍潛水會簡介...康文賓.....	46
釣魚 釣魚之益及門徑...曾繁光.....	47
露營地點介紹	
東涌黃龍坑.....李衍坤.....	48-49
本刊舉辦讀者、作者、編者交誼活動旅行.....	50

特稿

從郊遊遇劫說起

● 司馬龍 ●

（續上期）「預防勝於治療」乃至理名言，也是無可否認的事實，儘管前文說過並無任何良策可以絕對防止郊遊遇劫，但一些事前預防措施仍是可行的，治安當局在這方面也應加強「照顧」和「配合」。

一般言之，境內面積較小的各離島治安情況還不太劣，水程愈遠的愈太平，據悉吉澳雖時有土著青年惹事生非，藉故與郊遊人士為難，但其嚴重程度與打劫截然不同，其次各高山地區也是劫匪少到之處，至於北部接近邊區範圍，則因地理和環境因素，產生無形阻嚇作用，得以保持寧謐，因為通常遊人踏足邊區時也會提高警惕，慎防誤闖禁地，不法之徒，若在該區從事非法勾當，將會比近郊更提心吊胆，也嫌「捨近圖遠」。

為更有效地維持野外治安，保障郊遊人士安全，筆者於此就個人意見，試提供一些預防和治標之建議，供有關方面參考，首先把境內旅遊地點分作如下各區，從而化整為零，再而合零為整的作出一個全面性安全措施之計劃。

一、「北部邊區」——包括勒馬洲以東，青山公路及沙頭角道以北，深圳河以南地區；

二、「西北海岸區」——包括屏廈路及深灣路以東，青山公路及元朗大馬路以北，青山公路由凹頭至勒馬洲路以西及北臨深圳河及后海灣的尖鼻咀、丫髻山、水鄉、米埔沼澤及新田區；

三、「大刀岙及桂角山區」——包括青山公路、荃錦公路、林錦公路及大埔道環繞範圍內之大刀岙及桂角山區；

四、「八仙嶺區」——包括大埔道以東，沙頭角道及鹿頸道以南，新娘潭道以西及汀角道以北的龍山、九龍坑山、龜頭嶺、黃嶺及八仙嶺山區。





位於二坳（西白虎坳）之另一天后廟

五、「東北海岸區」——包括新娘潭道以東之東北沿海地區，大青山、橫嶺、黃竹角半島及整個船灣淡水湖；

六、「青山半島區」——包括青山公路藍地段及屏廈路及流浮山道以西的整個青山半島。

七、「大欖涌區」——包括青山公路藍地段以東，元朗及錦田以南，荃錦公路以西及青山公路深井，青龍頭及掃管笏以北整個九逕山，大欖涌水塘，八鄉及上、下花山地區。

八、「大帽山區」——包括荃錦公路以東，大埔道以西的整個大帽山、大埔、大埔滘、城門及石梨貝水塘區。

九、「九龍羣峯及馬鞍山區」——包括烟墩山、獅子山、飛鵝山、馬鞍山及十四鄉。此外，井欄樹、將軍澳及清水灣半島亦可列入此區範圍。

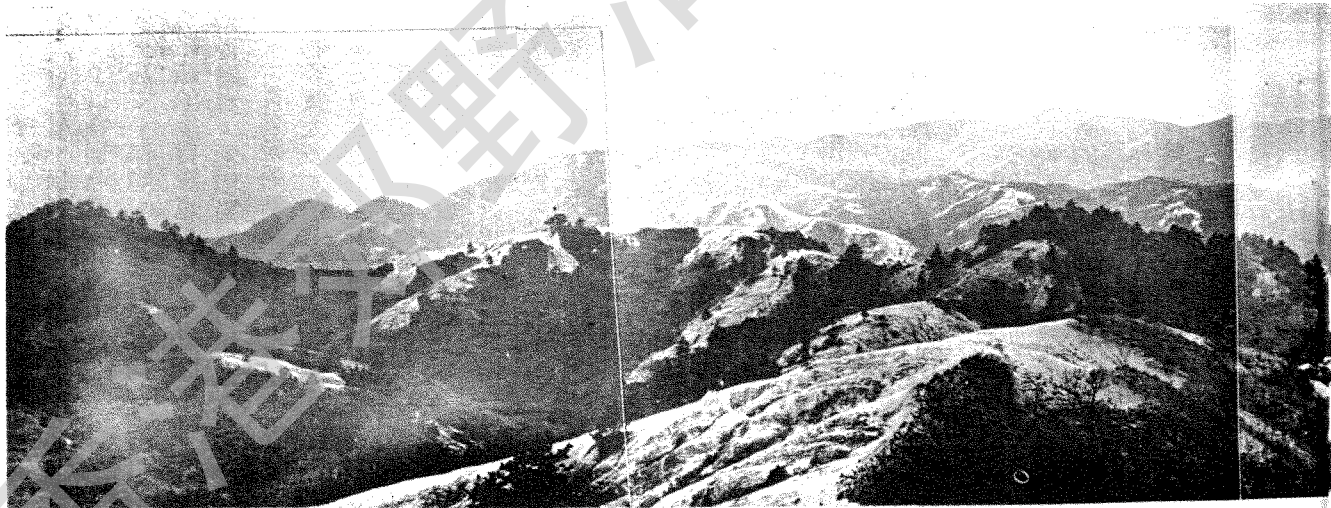
十、「西貢半島區」——包括西貢大環、凹頭、及企嶺下以東的石屋山、蚋蛇尖、大浪灣及萬宜水庫等整個西貢半島地區。

十一、「大嶼山西區」——包括東涌道以西的整個大嶼山西部地區。

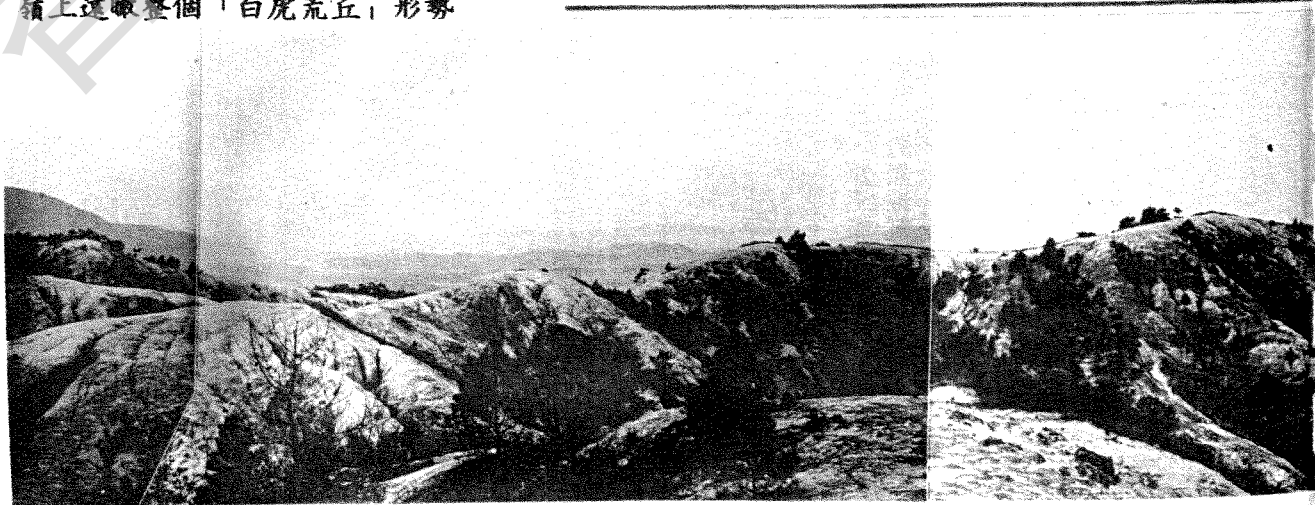
十二、「大嶼山東區」——包括東涌道以東的整個大嶼山東部地區。

十三、「香港島南區」——包括香港島背部市區以外的地區。

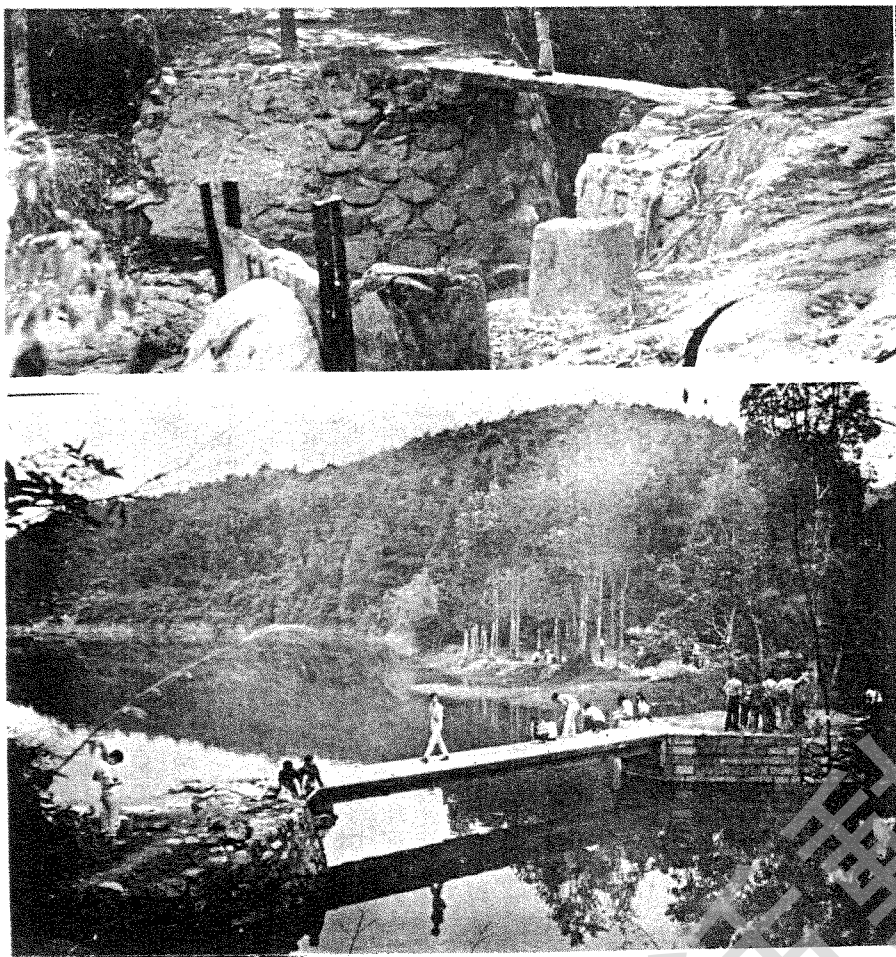
至於其他面積較小的離島，若本島並未設有警署的，據悉通常執行維持治安任務的屬於水警，而水警輪也負責巡邏香港水域的海面。有關分區後如何部署，佈防、派遣通訊及一切警務工作，必需經過慎密的統籌策劃，筆者缺乏此方面之專門學識，也不宜越俎代庖。



嶺上遠瞰整個「白虎荒丘」形勢



大坑涌水塘二古橋，其一橫跨
大坑，另一橫跨七度河



前文所述，僅就個人年來郊遊所得對地理環境之認識及親身體會之經驗的累積而一抒管見。

要實際而有效的保護郊遊人士安全，「野外巡邏隊」之設是必需的，對喜歡露營者而言，由於「露營」事件時有發生，晚上的巡邏也極為重要，香港野外地區甚大，若要作全面或深入的巡邏實非目前之警察力量所能勝任，但若因應地理環境，了解每一地區之出入孔道和主要步道，從事重點巡邏，把守要隘，則行事將可事半功倍。其次，郊外各村，尤其是地處深山海限者，民風多淳樸，村民也多具正義感，警方何不向他們多聯繫，教育他們，向他們呼籲，激發他們見義勇為之心，協助警方是每一個市民的義務，簡單言之，既有「少年警訊」，也可以來個「鄉民警訊」。

最近，側聞警方經與教育界取得聯繫，每逢教師帶領學生到野外旅行，或作學術考察，校方若能在七天前以書面通知欲往目的地之所屬警署主管，屆時警方將會另作安排，予以特別照顧，此舉，當然可以提高安全保障，其他社團和一些有組織的旅行隊也可以效法。此情是否屬實，希望警方會明確宣佈。

「從郊遊遇劫說起」，可說之事物委實太多太多，縱使十萬或二十萬言也說之不盡，在結束本文之前，筆者尚有一點具建設性的提議。年前，無線電對講機非常盛行，市面上一些電器公司或深水埗鴨寮街各攤檔均可輕意購得，事實上，在某些國家或地區，對此等頻率不高的對講機祇以「玩具」視之，在香港，使用或藏有此類器材却屬違法，且曾有人遭受檢控的紀錄。據所知，目前，本港不少的大小商業機構如巴士公司、的士及租賃車公司、輪船公司、石油氣公司、花園及花店：為方便聯絡及運輸，均多有無線電對講機之設，筆者雖未習「無線電課程」，但略知有「市民波段」之分，對官方的無線電通訊不致產生多大干擾。再者，不法歹徒深知「對講機」之妙用，以此配合其干犯更嚴重罪行之目的，而從事本文主題「劫」的匪徒，未悉是否也曾同時被控「非法藏有及使用對講機」。對講機的用途和功效是有目共睹的，警方也憑此具有高度效能之「機」屢建奇功，迅速拘

（下接第五十頁）

「白虎荒丘」之「劣地」

