

釣魚地區選擇

馬立峯

赤柱、裏洲、大清水、小清水、塔門等一帶海面，盛產鰻魚、沙魷、紅魷、畫眉等魚類，惟該處海面，經常風浪頗大，尤以九月後東風季節更為厲害，初學釣魚及量浪者，實難以抵受，因此一般人皆視為畏途。但老於釣魚及不怕量浪者，則當別論，因該處魚兒較大，胃口粗，容易上釣。大小清水、西貢等處，更無所謂生流與死流，隨時均可垂釣，但收穫所得之魚類與西貢比較，鮮味欠佳。

大埔吐露港

宛如一個內湖，年中亦多屬風平浪靜，

本港地處海濱，適合釣魚之處甚多，現將各魚區情形分述於下：

西貢

青洲海面一帶及坪洲、大澳等地，年中多屬風平浪靜，盛產各種魚類，初學釣魚者，享受舒適最好去處。惟在西貢釣魚，欲收穫豐富，最佳在死流（流靜）或半生死流期間前往垂釣，否則生流（流急），因流水沖激關係，將海底泥漿沖起，海水渾濁不堪見魚兒覓食，尤以較深地方，魚絲雖繫上鉛錘，但亦無法到達海底，因魚類多集中海底有岩石（排口）地方覓食，有時更形成兩格流，流面向東，流底沖向西，將我們條魚絲沖成S型，這樣雖有魚上釣亦難有收穫。

東海

該區盛產鰻魚、沙魷、及尖咀白魷、頭鰻仔及畫眉亦多，是一個初入門釣魚者的好去處。惟該處專門送客釣魚艇甚少，假日更為渴市，吐露港水淺流靜，一般人前往垂釣，多找生流期間，及善用拋絲方法，免除鉛錘，綁上重鉛頭魚鉤，每次都獲得意想不到的收穫哩！

坪洲

乃一孤島，四面環水，風景優美，盛產黃腳魷、鹹魚、細鱗、石斑等。惟該處專門送客魚艇，只三數艘，前往垂釣者，需先預定，否則額滿見遺。

南丫島霞尾

長洲之石鼓洲，亦是一般釣客常臨地，每年三月清明，馬友魚大量出現，聖誕節及冬後更有鱸魚好釣，是我們一個理想釣魚區。

市區港海

鯉魚門一帶，九龍灣海面，荔枝角堤畔，西環尾之青洲等，都是釣友的天下，他們不受交通與時間的限制，真是向海中尋覓樂趣的好去處。



香港地名錄

司馬龍

一木洲

One Tree Island 或 Magazine Island, KV05062 鴨脷洲西面一小島，早期為一火藥貯藏庫，廿餘年前改作油庫，供應香港仔一帶之機動船艇，當年島上曾發生一宗印籍看更人被毒蛇咬斃事件，今全島已荒廢。此島本名豬牯洲，後因貯藏火藥之故，又名火藥洲，一木洲之名首見於已故旅行界前輩吳瀾陵氏所撰之「香港地名辭典」。

一執毛

KV246743 善西洲東面一小島，西距白沙環（瀝中灣）上角一百四十碼，南北長六十碼，東西寬八十碼，最高處出水三十七呎，西部岩岸水下多珊瑚，為潛泳佳處。



一線生機

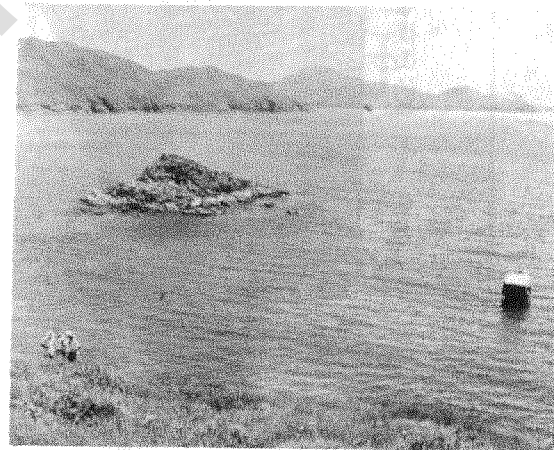
HQ004627 山坳名，位於大嶼山水口村之北，鳳凰峯之南，為西狗牙及南狗牙兩嶺接合點，海拔約一呎，此名早年由旅行前輩李君毅所擬。

一線崖

KV284718，為伙頭洲東南岬一岩隙，由東北貫通西南，高逾三十呎，石縫深廿餘呎，寬度僅可容身。（可參閱野外雜誌第三期封面相片）

一肚

KV152943 為東北區谷埔一村名，南連二、三、四、五肚村，鄉民多名之為新屋下。



一樹岩

HQ007642 山洞名，位於大嶼山鳳凰峯東北崖下，海拔約二千六百呎，旁鄰羅漢塔，洞口昔有茶樹一株，故名。



一尺石

One Foot Rock 之譯名，KV285635，為一水下礁石，在南果洲之東，東果洲之南，與東、南果洲鼎足而成一直角，於最低潮時仍浸於水平線下一呎，故名。

澳門史話

游瀚瀛

五 澳門的地形

澳門為一小半島，登高俯瞰，全境盡在目中，其形如靴，自東北斜向西南，正與華南沿岸山脈走向之方向相同，境內之山脈與海外島嶼之分佈亦如是，半島南北長而東西狹，南北長約四公里，東西寬約一至二公里，全島面積，因逐漸填地，現已超過六平方公里，半島北部為一如頸狀之土腰，稱為蓮花，連接中山縣境。境內岡阜起伏，東部松山為最高，僅九十九公尺，自東北而至西南，連接東望洋山，綿亘於東岸，形如一繭，頂部平整，著名之燈塔，即建於山巔，自香港或中山縣至澳門者，無不首見之。北有蓮花山，高約五十公尺，雄峙北部，虎瞰關前，扼守蓮花壑孔道。南有西望洋山，高五十五公尺，其最南端有媽閣山，高六十五公尺，正對十字門，可為半島東南之瞭望哨。中部有大砲台山，盤座核心，策應四方。此外西北隅有青洲山，高三十餘公尺，伸出河中，為濠江之中流砥柱。其餘諸丘，均極卑

小，如中部之白鴿巢山，東北之馬蛟石山及螺絲山等，僅二三十公尺。山地，盡屬花崗岩，風化甚深，於松山西麓及蓮花壑西望洋山等地，造成厚層之風化物，山坡平衍，頗有利於市區之擴展。松山東麓，媽閣山及其西南角，白鴿巢山及青洲山等，顯現岩石節理甚多，石卵疊疊，造成著名之「海鏡石」及「買梅土」石洞等。青洲一地，石卵尤多每屆豪雨，時有塌下，島中西部及北部為較平衍之地，一部為堆積所形成，漫步其間，殊無攀登之苦，對於今日市區之建設，頗為有利，比之香港地勢之峻峭，遠為優勝。惟半島面積狹小，丘陵起伏，頗不足供城市將來大規模之發展，今葡人斤斤於填地工程者以此。島中諸山雖飽經風化，亦難蓄水，以致境內無一河流，居民復不能以海水為飲料，松山西側二龍喉公園雖有一人之地下貯水塘，馬交石亦有一露天蓄水池，但供不應求，飲用之水，成一嚴重之問題，居民有不辭跋涉，自對岸之銀坑運水以供飲者。

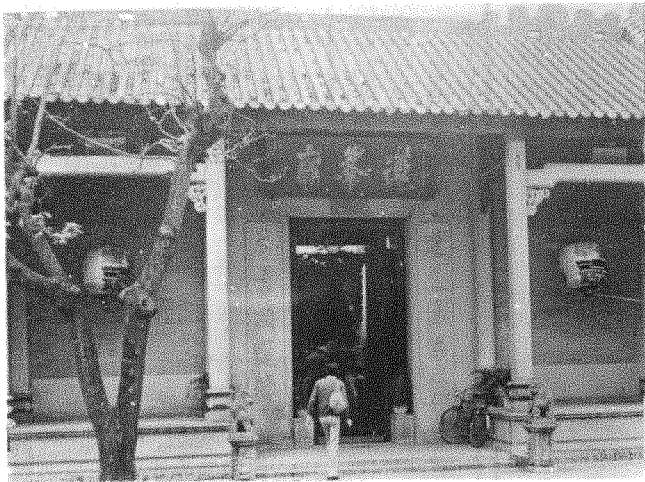
考澳門地形之構造實甚有趣，據悉澳門昔日僅為中山縣南端之一小島，孤懸海中，未與大陸相連，與今日海外之小島無異，其後因西江堆積之間，沖積成一沙堤，遂將澳門島與大陸相連而造成一半島，在地形學上稱為陸連島，其與大陸相連處，成一土腰，在地形學上稱為陸頸，據中山縣地名，昔稱之為「蓮花壑」，殊為貼切。昔土腰僅如堤，其後逐漸堆積，高出海面五至十公尺，寬約二百五十至三百公尺。今土腰中部，已築成公路，通關而過，為澳門與中山陸上交通唯一之孔道，其兩旁已填成新地，闢為菜田或墓地。至於澳門西北之青洲，據史書，所載昔亦原屬一小島，與澳門半島分離。後因堆積及人工填海，復連於澳門，可稱為陸連島上之連島。

澳門半島東西兩岸之地形亦有差異。東岸多山地，松山面迎大洋，風浪較大，沿岸海崖峭立，曲折多彎，有海穴數處，顯然可見，足證為昔日海水侵蝕之地。今南環海岸一帶，海水較深，堤岸彎曲，綠樹成蔭，為澳門風景最幽美之區。惟東北一部，現已築成新填地矣。西岸較平直，正臨內河，深受西江之堆積，其勢力至大，海岸淤淺青洲以南，及筷子基一帶為最。低潮之泥灘盡露，澳門與灣仔間之河面，有泥洲一道，每於潮落時出現，自青洲至媽閣，長約有一公里，高約半公尺，偉為奇觀。碼頭附近，港口最深之處，亦僅得二三公尺，輪船泊岸常鼓泥而行，至感不便，此實為澳門對外交通一大障礙。然其間風平浪靜，適於漁船之停泊，桅帆層集，沿岸碼頭排列，至今仍為本地對外交通之樞紐。近年新口岸陸續發展，並建新碼頭，水翼船及港澳輪均泊新口岸碼頭，僅松山輪直駛內港。

野外

一百五十公尺，亦屬花崗岩，山形圓滑，石卵疊疊，表示風化已深，剝蝕作用頗為顯著，海岸堆積亦盛，據昔日輿圖所載乙仔原屬兩小島，後因沖積作用而相連，其西北岸，海灘過淺，不便停泊，今日市區乃在南岸建立，并實施填地築海堤等工程。路環島離海岸較遠，堆積較乙仔稍緩，沿岸海水較深，北岸峭壁壁立，南岸面向大洋，海岬與海灘相間。竹灣一地，沙灘廣闊，為天然之海浴場所，夏日遊人如織。今日所見，澳乙大橋及路環堤已將些小島與澳門連成一體。

「蓮花壑」前之蓮花廟



本刊舉辦野外活動

讀者編者交誼旅行

遊程精選由專人講述名勝風光 偉成攝影器材行贊助豐富獎品

「野外」月刊三月份「讀者、作者、編者交誼旅行」定於三月二十日（星期日）舉行，今回選遊十四鄉，看古村新景，近賞奇嶼三杯酒，官坑七聖仙娘廟及溪畔連理樹，講述建廟緣起及相傳之神話，泥涌神角頭試找七星石。中午在大埔樟樹灘龍霞齋靜飽齋膳，遊前臨鴉海、後枕鹿山之協天宮，正門斜開之龍母廟及淋坑樟溪一帶濱海幽境。下午車駛大尾篤半坳，漫步八仙嶺東麓幽徑至新娘潭玉女峯，行程一小時沿途欣賞湖光山色及湖濱新開之燒烤及野餐勝地，不走此段者還往飽瓜角，小登樓崗賞船灣風貌，巨壩雄姿，遙望橫嶺連綿。山下昔日荒村遺址，水中蜆嶼三排，然後往涌尾與漫步組會合賦歸，全日專車隨遊，步行長短任便。派發當日遊程參考圖文，並由本刊作者、編者及旅行界資深行友任向导，沿途介紹風光掌故，以提高野外知識，增加郊遊樂趣。

費用：每位十八元（小童全票），包括中午齋膳，十人一席，八菜一湯。不參加齋膳者祇收交通費七元。

集合時間：三月二十日（星期日）上午九時半。

集合地點：九龍佐敦道渡船街文華樓渣打銀行正門。

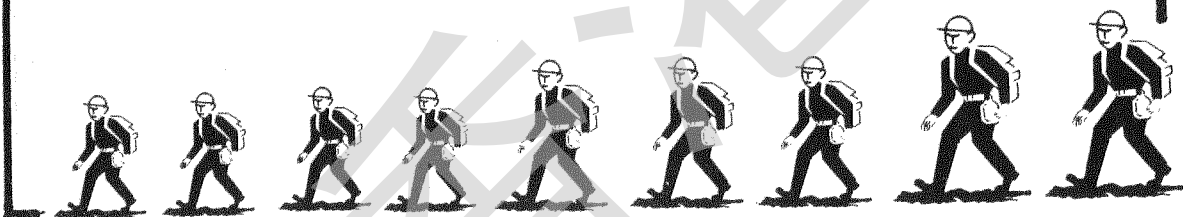
購票處：（一）中環德輔道中二零六號野外雜誌社。

（二）西環卑路乍街四十四號美亞攝影沖晒公司。

（三）九龍界限街三十八號山友服務行。

（四）旺角西洋菜街一六零號C閣樓正心書局。

（五）觀塘裕民坊八號沖晒，或以支票、一角或二角郵票代款連同姓名、地址、電話號碼於三月十六日前寄達本社訂券，屆時在集合地點取票。



野營勝地——

大浪東灣

欣途



位於西貢半島東部的大浪灣，海岸綫曲折連綿，有廣闊整潔的沙灘，有驚濤湧浪的崖岸，背枕羣山，面臨浩瀚碧波，氣魄壯麗，景色迷人，實在是郊遊的好去處。大浪灣共有四灣，由南而北分別是西灣、咸田灣、大灣及東灣。西灣遊人最多，夏日小型商店林立，方便行友食宿，每逢週末，西灣北邊近雙鹿石澗口的沙灘上，連營近目，喧鬧若墟市。大型的錄音機重複播着庸俗的歌曲，使人耳根難得清靜。附近的環境漸見污染，已經不是理想的營地。咸田灣、大灣遊人較少。四灣之中，最以幽靜見稱，水源充沛，草地平整的，應首推東灣。東灣有層列整潔的草地，可供大隊或小組紮營。草地傍邊有一條清冽的溪水，可供飲用。溪水的上游築有一東灣陂一小壩，有水管將水輸送至大灣及咸田灣，供村民之用。

在東灣紮營，應該選擇地勢較高及坡度較斜的地方，以便去水。筆者上次在此野營，就錯誤地選擇了一塊面積較大，平整但低窪的草地。該晚大雨滂沱，流水四處奔集，去水地方淺窄，積水達半呎，「水淹三軍」，好不狼狽；結果要冒雨搬往高地，瑟縮度過一晚。各位行友選擇營地時，切記不要重蹈覆轍。東灣的沙灘面積較少，但水清沙幼，絕無污染，是夏日嬉水勝地。灘的坡度很大，絕對不適宜初習泳者，善泳者也不宜逞強，以免樂極生悲。照筆者訪問村民所知，東灣、大灣等地曾不止一次發生過遇溺喪生意外。這可見郊野露營，固然是賞心樂事，但遵守安全守則，欺山莫欺水，也是必要的。

「晨訪長咀」是東灣露營的一個不可或缺的節目。長咀又稱鳳角，是港境六咀中的極東

角。由東灣步行前往，返往約需兩小時。長咀的盡頭是一面陟險如削的筆直懸崖，極具氣勢。東海浩淼，驚濤拍岸，不愧港境一絕。

東灣沒有村落，一切糧食應預先帶備或在咸田灣的村落補充。往遊東灣，必須步行兩小時以上。首先搭車至西貢墟或大網仔，轉搭往黃石碼頭的街車，途中在北潭坳落車，車費約一元五角。由北潭坳起步，沿右邊山腰明顯小徑，步行約半小時，即可望見高聳的南蛇尖，右方山坡之下，即為赤徑村。赤徑村風景秀麗，有新建碼頭停泊油麻地小輪。村前有土多，可補充食糧。

過赤徑村後，沿明顯的水泥小徑上走大浪坳，行程約三十分鐘，即抵坳頂（高一百四十公尺）。這一段路行來比較吃力，但坳頂視野廣闊，可盡覽大浪灣勝景，令人精神一爽。自山坳下走大浪村，出咸田村，經大灣沙灘，沿山腰小徑繞過山咀，便抵達東灣。總計由北潭坳至東灣，約需三小時。

回程的時候也可在赤徑搭船。油麻地小輪約在下午五時灣泊赤徑。行友可在下午四時半前趕到碼頭候船，經塔門直航返大埔灣。

『野外』合訂本

「野外」雜誌第一至十期合訂本第二批已製妥。各已預訂者請即憑咭到各指定「野外」代售處領取。

北潭坳至東灣路線圖

