

# 香港的島嶼

正行高

弓洲全景



獅子滾球



## 弓洲

弓洲爲一由兩島一礁排組成之長形島嶼，全長四百多碼，略分東西兩半，西高而東矮，中隔一近十呎之深海溝，西部爲一高百呎許之小崗，四坡陟直，頂有短草及小樹，有兩樹並排，高度相等，極爲顯眼，西岸有一狹長石縫。東岸海溝旁亦有一傾斜石隙，寬二三呎，高數丈，石隙附近有一明顯之白色石脈，自水邊直上山頂，山坡岩石如級，可攀援而登頂，北岸峭壁下有一海穴，頗廣大。

東島又分兩部，靠北者較大，全爲堅硬岩石，西半爲一高二十多呎之山崗，自北坡勉可攀上，險而不危，在西島隔海溝回望此一石崗，如一伏獅搖頭，身首俱備，甚爲逼肖，崗南下方有一巨大岩穴，高兩三丈，深亦如之。一片黯黑，洞內有水，當爲海浪湧入之積水，穴前有一大礁石離岸獨立，相去丈許，海水深綠，料極深邃，此洞名獅子滾球，蓋以礁石爲球，小崗爲獅，亦頗貼切，島東爲一列綿長之岩石地帶，引伸近百碼，石上多白紋，漸東漸矮，而入於海，此島之岩石形狀，與大鵬灣東畔之獨牛洲同爲一類。

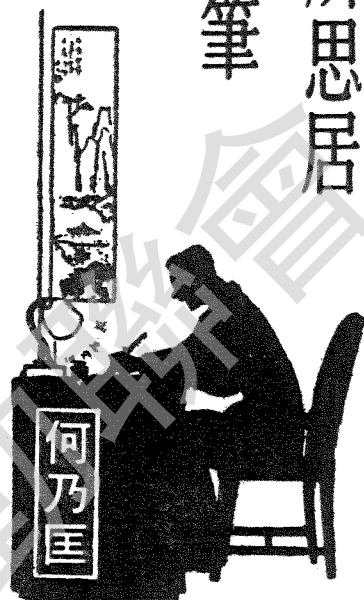
此島島形特異，獅子之形，只在島西可見，海中遠望，則四方形狀均有不同，又因東海浪大，島之四周暗湧極急，泊舟不易，登遊頗難。

島在塔門西北角正東七百碼處，西北一千多碼外有一小礁排，上有燈塔，西東八十碼有小石嶼名黃坭洲，高十丈許，南岸石壁直下，有一海蝕平台，頗值一遊。

弓洲一帶多產鮑魚，附近漁民按時泊舟潛水以取，聞近年因外來潛客較多，携備新式潛水工具，肆意搜捕，即未成熟者亦一概取去，遂致產量日少。若干年後，塔門之鮑魚島美稱，將成歷史名詞。

# 有所思居

## 隨筆



### 春霧

春日山行每遇霧。如在單線路上行走，當感迷濛滾動者亦可愛。若在岔亂之區時，則茫茫迷困，不知去向來途，未有不心焦神慮者。猶憶六七、六八年間常登獅子山：在山上每見霧海翻騰，忽聚忽散；聚時連天厚幔，目無所見；散時美景閃耀，令人目眩。然獅子山屬單脊山脈，故無所苦。七一年登大、小菴山時，巧值微雨趁風，霧從山隙湧上：羣丘隱現如飄動不止，令人屏息。七二年遊上七木橋村，剛入村窩中，已見白霧困處，淡淡輕飄；諸景隱約，恍似仙幻境界，使人迷醉。然同年自燕岩廢村登大帽山，却遇大霧：在山坡上奔突，終不得正路；下望又茫然一片，即領帶者也急得通體冒汗；幸偶來良風，山下一徑入目，辨知爲鉛礦坳林務站附近，大隊乃披荊穿亂林而下，終得脫困。七三年宿遊糧船灣洲，黃昏出遊時又遇霧：終被困於花山、官門廢村與南沙之間；一宵奔竄，耳中常聞狂濤拍岸响而不知身處何地，終於自南沙過坭壩（時萬宜水庫工程已開展）夜走西貢而脫險。故若春霧者，在有目的、有選擇性之安排下去細賞，自然是一件好事；若不幸被困，必要心平意堅、免臨不測。當然，訪遊自己熟識的區域和路線，是春霧不足畏的第一項基本條件。

### 肥佬麥

大帽山大城石澗主源三支，俱自大帽來（北支由四方山流下；然

四方山亦大帽山支脈）。三源匯合處之下數百碼，澗道略收，流水暗藏；澗道側有巨石，不知何時起被人以漆油寫上「肥佬麥」三個大字。若在此處離澗向東北，可接鉛礦坳下大埔；直上可窮溯主源；西南走植林道可重下城門水塘，位當轉折要衝。一般遊人自城門水塘至此，不論末段何去，多在此休歇；因先後行進不同，初權以石上題字「肥佬麥」爲約候之地處，漸漸成爲習慣，至今竟成此地之專有稱呼，亦大異事也。

### 蓮花台

自梅窩循今日之公路登昂平，過「海天一境」牌坊後，西北見有小丘：其上怪石嵯峨，赫然多態。小丘西北坡直削，異石凌空；登臨窺瞰，每亦心悸。然奇石形態各具異色，每因觀者所處方位不同，所得有別。最令人稱賞的爲獅子及蓮花二石。獅子石如雄獅蹲伏；昂首張口，態極猛肖。蓮花石薄片橫張，方橫十呎，兩翼動垂，中央略起；望之極肖蓮台，爲本山最具禪林氣息之天然奇景。據言蓮石上原刻有「磐石談經花滿地」句，今已漫漶不可讀。此山丘今多稱爲蓮花山，舊作「蓮花台」。

### 將軍飲酒

船灣淡水湖大壩南端，白沙頭洲之南岸，有牛環套灣者：原設有人工殖珠場，然已廢棄十多載。殖珠場東側有小山谷，上有墓；穴名爲「將軍飲酒」。在此南望：對岸馬鞍山聳然雄峙，三杯酒穩然仰承；舊連稱其上下爲「將軍下馬三杯酒」，設名固妙。步遊至此而遙觀，更有一重「客觀」而「隔」之感，實令至此賞遊者爲之擊掌稱絕也！

### 嘉龍潭壺穴

嘉龍潭在南涌；潭不大，外淺內深；潭石黝黑平順，勢不急而可攀。潭上方壺穴圓串連，俱可容兩人共落。若於潭上穴旁凝視，則湛然碧水，如翠玉瑩瑩；茸苔環生，若綠氈鋪布；漾漾映照，似蘭湯在盆；誘發妙思，動人沐興，實爲罕有而獨絕之情味。





# 職員

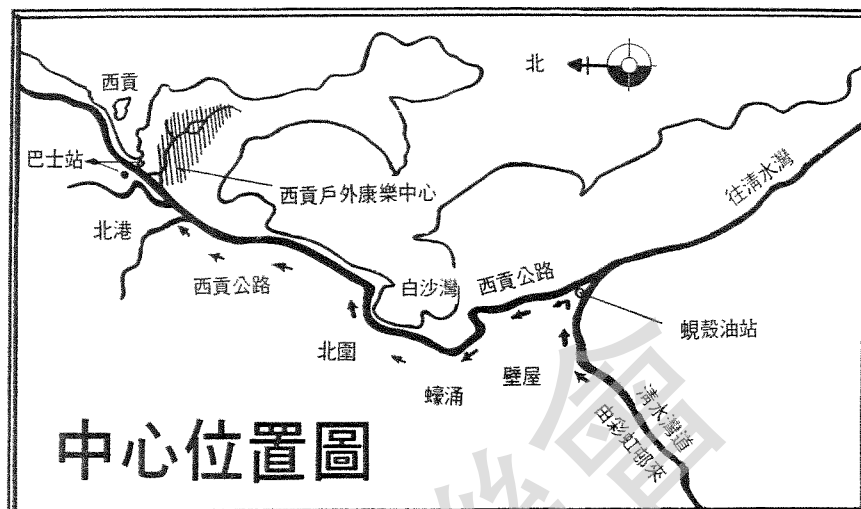
中心之營地主任及數名教練均於中心內住宿

# 膳食

營內備有膳食供應。

# 可提供之活動

射箭	康樂棋
彈網	繩網
籃球	兒童遊戲
滾軸溜冰	小型高爾夫球
乒乓球	生態學研習
排球	土風舞
滾球	露營
體能訓練	燒烤
游泳	爬山
獨木舟	小型壁球
網球	



# 收費

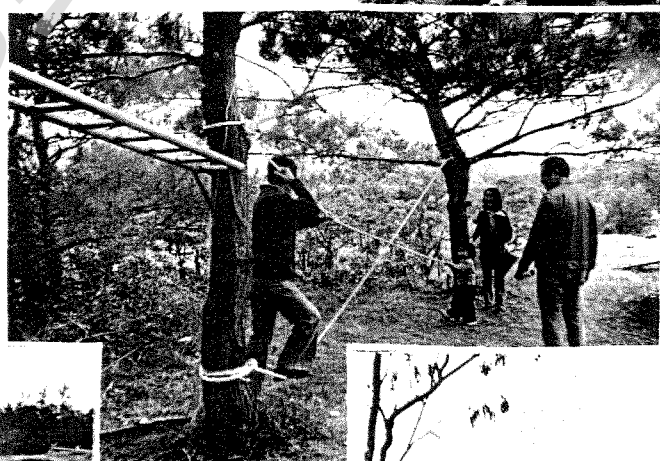
住營——	每晚五元
日營——	每人一元
膳食——	①早餐 每位兩元
	②午餐 每位四元
	③晚餐 每位四元
	④燒烤 每位七元

# 申請辦法

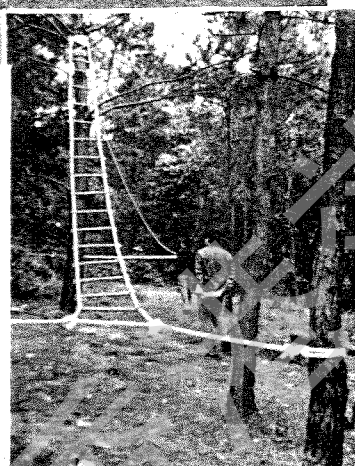
康樂體育事務處將經常於中心內舉辦各項康樂及體育活動營或其他康樂活動給予市民參加，詳情可往該處各分區辦事處查詢。  
如欲申請借用中心內之設備者，均需用書面向康樂體育事務處總辦事處申請（九龍馬頭角道一號）  
查詢電話：3-030111



繩網攀沿訓練



繩網攀沿訓練



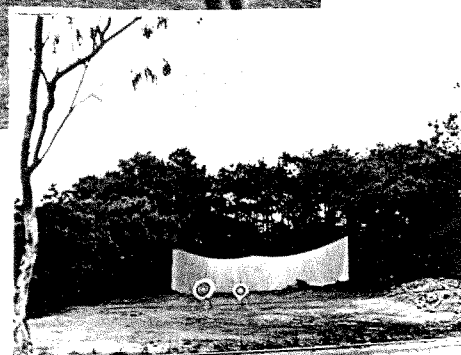
石山花園

繩網攀沿訓練



兒童遊戲攀架

射箭場





路口指示牌

# 西貢戶外康樂中心



## 簡介

一九七六年四月二日，英國國防部將西貢軍營交回香港政府。

一九七六年六月，該營由康樂體育事務處發展為「西貢戶外康樂中心」，同年九月，此中心由政府特別基金撥款重新修葺，並加建游泳池，室內體育館，生態學研究中心等設備，為市民提供更多之康樂體育活動。現自四月一日起，其經費將由政府承擔。

一九七七年二月七日，由雅麗珊郡主主持啓用禮。目前，康樂體育事務處正盡量利用此中心為全港各區市民及青少年舉辦各種戶外康樂及露營活動。

過去六個月，中心之設備雖未臻完善，惟使用該營地作各種康樂體育活動之用途者，亦達一萬五千人之眾。

中心之面積  
9.7公頃

## 名額

每次可同時容納200人，其中除備有家庭式之營舍並有專為弱能人士而提供之設置。

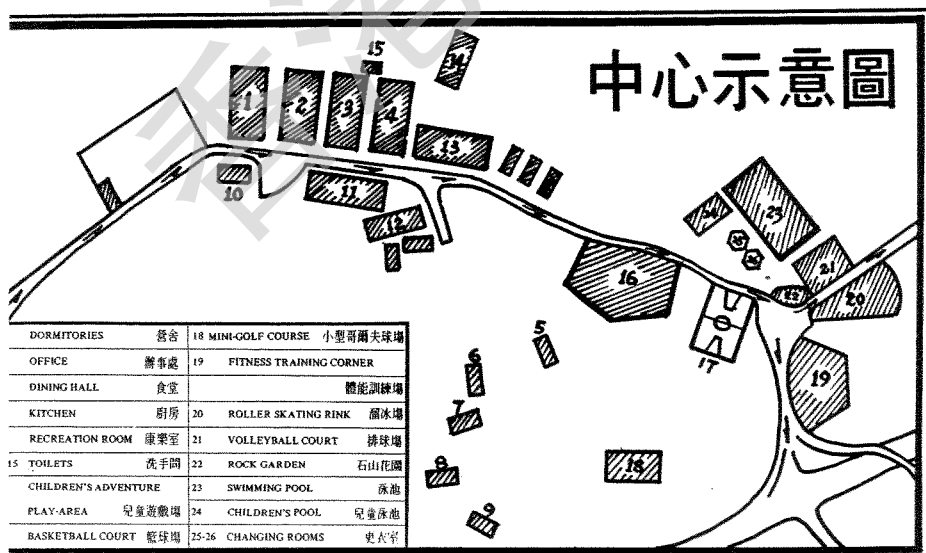
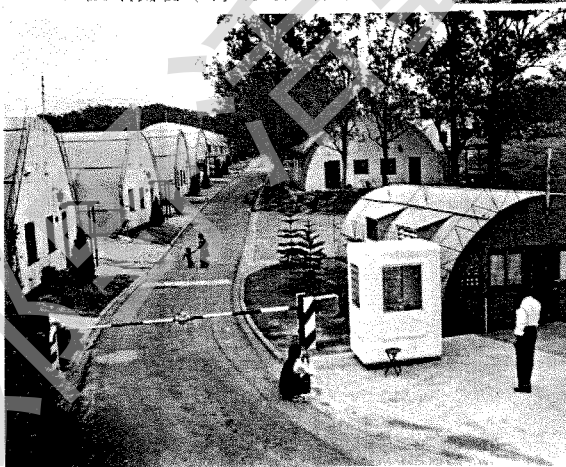
## 中心之設備

四座營舍（每座均設有房間十個）

- 飯堂
- 廚房
- 康樂室
- 浴室
- 燒烤場地
- 游泳池（現正建設中）
- 兒童遊戲攀架
- 滾軸溜冰場
- 籃球場
- 排球場
- 體能訓練場及健體徑
- 小型高爾夫球場
- 室內體育館
- 生態學研究中心（正計劃興建）

體能訓練場及健體徑

▼ 四座營舍（每座均設有房間十個）



## 交通

### 巴士

- ①由彩虹邨巴士總站乘搭第92號巴士至北港下車（見中心位置圖）步行前往即可（票價：五毫）
- ②由九龍城碼頭乘搭第293號豪華巴士至北港下車（只限假日）（票價：貳元）

### 小型巴士

由彩虹邨上車至北港下車

### 自用車/旅遊車

沿清水灣道至西貢公路及清水灣道交界路口轉左直行，至北港可見西貢戶外康樂中心之路牌。