



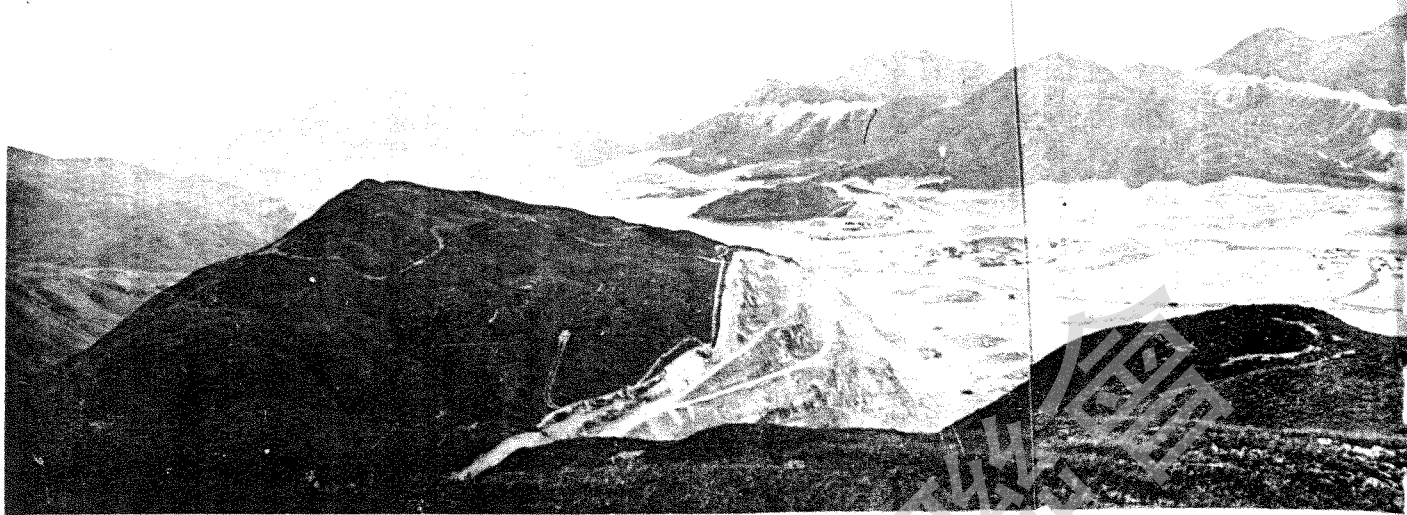
香港羣山譜 之九

# 萬 宜 北 山

易 虎

萬宜水庫環湖皆山，山皆可遊，水庫未興工之前，遍賞諸山，須費一番周章，水陸並用，始可達成心願。今時糧船灣洲雖已連陸，而水庫工程未竣，遊者不能擅入工地，登臨各山，仍須分日而進，以湖北諸山言，因有新建車路直達大浪西灣後之羅地墩下山坳，遊山者可輕易以車代步，至山半始作登山之舉，登臨較前便捷，惟湖南各山，則不便旅遊如舊，須俟異日環湖公路開放，始能以一日時間賞覽湖南湖北各山。惟彼時塘中積水，盡淹湖底各處。今日水徑東畔之黃竹坑山亦成孤島。其景象將與今時大異，故有志遊山者極宜趁工程未竣前逐一登臨各峯，賞覽眼前風光。再於日後重臨以望湖光山色，順作今昔之比較，其間之樂趣，只可意會而難以言傳。

湖南各山，盡在今已連陸之糧船灣洲上，東起花山，西止大蛇頂，兩山間山脊連綿，一列縱走，大小山峯，不悉名亦無須知名，各處山頭所見均有小異，而以位居東西兩端之花山及大蛇頂上所見為最佳。湖北諸山，範圍較廣，山峯亦多，自西而東，有萬宜坳上之擺頭墩，車路以北之大枕蓋及田尾山，車路以南之水徑頂，異日水庫建成後將成溢洪道之西灣吹筒坳左右之螺地墩與西灣山，水徑谷前後之黃竹坑山及螭蟻石頂，與位置偏東之獨孤山與標尖角咀半島各峯，本篇論述之各山，以位於昔日萬宜灣後，即今時車路南北者為限，即擺頭墩，大枕蓋，田尾山及水徑頂四山，餘者從略。



## 擺頭墩

擺頭墩，高二〇四公尺，為北起北潭涌，南止元五墳，西界斬竹灣，東臨萬宜灣之一系列山崗上之主峯，此列山崗，昔日為一半島，稱元五墳或起子灣半島，元五墳為半島南端一廢村之名稱，而起子灣則為斬竹灣畔與黃宜洲為鄰之古村，今時半島南端填土塞海以閉官門，成萬宜水庫西首之正副兩壩，連接糧船灣洲，再無半島之形，惟西面各村仍存舊貌，山崗依然屹立無改，仍可登臨送目。

登擺頭墩，有東西兩途，均發自北潭涌，西線須離車路過復興橋經北潭涌村沿溪南行出上窩村跨山崗而下起子灣。自村後山徑穿矮林上山，山坡上草長及腰，曲折引上山脊，半途回望，可見北潭涌入海之一段水程，涌面闊近十呎，水平如鏡，景美怡人，又上為一平坡，其上山崗起伏，長草矮樹擋途，山徑隱約，無正路可循，主峯位偏東南，遠望不見突出，沿脊而過，半途接入一明顯山路，直引至主峯北首之山崗，山路過均南行，遊者可循路南向而走，至主峯附近隨意覓路上山，或逕自均上撥枝踏草，自闢蹊徑，望主峯而行，即至山頂，東線須沿車路斜上萬宜灣均頂，於均上離路南行攀山而上，山坡陟斜，小路曲折穿插矮樹草叢之間，至脊上只見山峯重疊，各崗間草樹密集，似無去路，稍一尋覓，可得引往主峯南坡之山徑，隨意擇路以達山頂。

頂上有圓形測量墩，東面正對萬宜灣及官門，未築水庫之前，視野直透東海，今時則可見水庫工地之主要部份，左方之萬宜灣除屋舍

盡去，岸邊因築路及進行其他工程，弄至黃泥遍地之外，無多大變改，稍遠之水徑地區則掘山填海工程極大，海面大部已遭填塞，直達糧船灣北岸，坭車來往兩地，絡繹不絕，塵土飛揚。官門口大壩已成，右方之景物則被阻於一系列低矮山崗之外，山崗上小徑車路交集，聚白色之宿舍成羣聚於山坡。西望西貢內海全景展現。大小羣嶼極目可數，北首羣山羅列，遠者如金牛馬鞍，大王爺墩、燒炭笏及嶂上諸山，近者如大枕蓋、田尾山、水徑頂、西灣山及獨孤山等，均可一一指認，尤以大枕蓋山脈，高聳於前，極具氣勢。

山頂觀眺既畢，可沿脊南向斜下工地宿舍。轉上西南山崗一望西面大壩之建築工程。如能於宿舍附近轉下水塘車路漫步而上萬宜灣均頂。近實工地情況，當為一大美事，惟因水庫工地列為禁區，擅自闖入有被控之虞，為免招致麻煩，似不宜輕率而為。如遊者不欲重回山頂，可南行直降海濱，一探元五墳故址，自岸邊轉回起子灣，沿途可細賞隔海之大頭洲與濶西東北隅之風貌，雖路程稍嫌綿長，亦不覺單調乏味。

## 水徑頂

車路自萬宜灣均頂分兩線東行，一下走水庫工地，此路為禁區，閑人不准進入，一平行而過，直透羅地墩下之黃竹上坑，遊人可自由出入，沿上路東行，路面依山谷地勢而築，頗為曲折，路左間有安放骨塔之水坭建築物，稍前行可見一山岬自田尾山脊折南而出，山勢突兀，岬上有兩峯，居南一峯較高，即為水徑頂

。車路自山岬北均橫過。由萬宜灣均漫步至此，約需一小時，車路旁有一明顯山徑引上山岬上二百公尺許之山峯，此為水徑北頂，下峯越一大坳而南，即至水徑頂，此山高二三公尺，與擺頭墩隔萬宜灣東西對峙，為欣賞萬宜水庫必登之五大山峯之第二處。（其他四峯為擺頭墩，獨孤山，花山及大蛇頂），山頂亦有圓柱，觀景方面，以南眺為佳，因此山位於萬宜水庫正中，工地情形大部入目，其範圍包括除東壩以外之東部地區，西壩迤東及萬宜灣之全部，其中最矚目者為碩大無倫、高逾百尺之西壩，遠望如一白色石龍，橫亙海中，水庫工地以外，西貢海域之大小諸島，如破邊洲，橫洲，甕缸各島，吊鐘、濤西、大頭、橋咀諸洲，均在望內。北首全為山景，左有鞍山龍嶺（馬鞍山，水牛山，九龍嶺即飛鵝山），大王鷄冠（大王爺墩，鷄冠頭），右有桔仔蚺蛇（桔仔樹山即大文山、蚺蛇尖），西灣蘿墩（西灣山、蘿地墩），拱護居中以田尾山為主，大枕蓋為副之一列高嶺。田尾山半坡白帶橫劃，乃車路所在，偏西一深谷頂部近車路之陟直山坡樹叢中，有一白色之汽車殘骸，略一留神注目，即可覓得。山頂以南，坡度平順，雖無徑路，亦可輕易下走水庫工地，然禁區不便亂闖。仍以循來路轉回田尾山車路為宜，回程可於北峯頂上駐足細望車路之走勢，並田尾山南坡之山形。

## 大枕蓋

西貢半島自赤徑至北潭涌以東之大片陸地之上，山巒起伏，惟羣山之中，高達四百公尺

以上者只有三座，即蚺蛇尖，牌額山與大枕蓋。

蚺蛇尖獨處大鵬灣畔，尖峯挺秀，已成一方之標誌，牌額山雖亦山形秀峻，因僻處羣山高原之上，不見特出，至大枕蓋因瀕臨海岸，南首更無高山，又以餘脈蜿蜒東伸，直透西灣山下。山勢連綿，為西起北潭谷，東止大浪灣之一列高嶺。自南方仰望，頗覺雄奇，大枕蓋山範圍西自鯽魚湖，東自田尾西均，北自上鹿湖谷地，南自萬宜灣後，面積廣袤，山坡大致平順，尤以山頂部份為然，宛如一小形盆地，最高處在東首，為四〇八公尺，有測量墩，四周多大小岩石，山頂環望，風光滿目，西貢區內之山海、島嶼，固可漫賞，即遠在南方之橫瀾，担干及香港島，大埔海上之山羣，昂立天心之梧桐山，筆直如劍之黃竹角及長咀半島與大鵬灣及大浪灣之山海麗景，與乎雄鎮大鵬大鵬灣之大鵬山，均在望內，每令遊者留連柱旁，指認八方山海羣嶼而不忍遽去。

登大枕蓋有四路可循，簡介如後：

(一)自北潭涌鯽魚湖村——此村在車路之旁，村後山坡多長矮樹，小徑入口在一水井旁，不易覓得。可逕向村民問路，登上半山後轉折而至企人石，此石自山下俯望，如一人企立，故名。企人石由兩大石合成，一立一臥，立者高丈許，兩石間有空隙，可供人行，石外全為矮樹叢，西首可遠賞北潭村後牛耳石山之兩耳，過企人石東行，小樹漸減，再過只有短草，有明顯山徑直登山頂。此段路程頗綿長。惟行進間可隨意瀏覽水庫工地及貢海嶼影，無枯燥單調之苦。



(二)自萬宜灣坳頂——在「三路交匯之處有小徑沿山坡北上，初段陡峭。山上徑路四出，待翻越另一陡坡後即再無旁沿路望山頂而行，久之過一大墳，接走自企石而來之山徑，直上山頂。

(三)自北潭坳——由北潭坳村東南行，過二二〇公尺之大嶺嶺墩北坡，有小徑引上大枕蓋與牌額山間之高原上鹿湖，自上鹿湖有明顯山徑南登大枕蓋山頂。

(四)自田尾山——田尾山在大枕蓋正東，登山可自萬宜上路末段之蘿地墩坳或自下鹿湖，至主峯東行過一低坳仰攀一段陡坡即至大枕蓋頂。

## 田尾山

田尾山乃大枕蓋東脈之一列長嶺。自西北斜走東南，上有兩峯，一高三五九公尺「一高三四〇公尺，主峯居北，頂上無石柱。此峯與大枕蓋，牌額山兩山鼎足分立上鹿湖高原之南北，自頂上眺望兩山，左右分立，正中近者為石屋山，遠者為梧桐山，大枕蓋左旁有馬鞍山，主峯尖銳上指，水牛飛鵝與大孤山諸處，山形重疊，聯成一線。如馬鞍之支脈，牌額山右旁則有蚺蛇尖及大文山，蚺蛇主峯較馬鞍主峯更為尖峻，尖峯以外，亦有一脊長伸，止於長咀，至西貢海上大小諸島之形貌，與大枕蓋頂上所見略有差別，因觀望角度不同，故所見稍異。北首俯望，上下鹿湖全景入目，上鹿湖不過為一地面起伏高低不平之谷地，而下鹿湖則為一山谷地帶，兩處上下相距百多公尺。有山徑連接，惟俯望所見，只得經路之片斷。著名

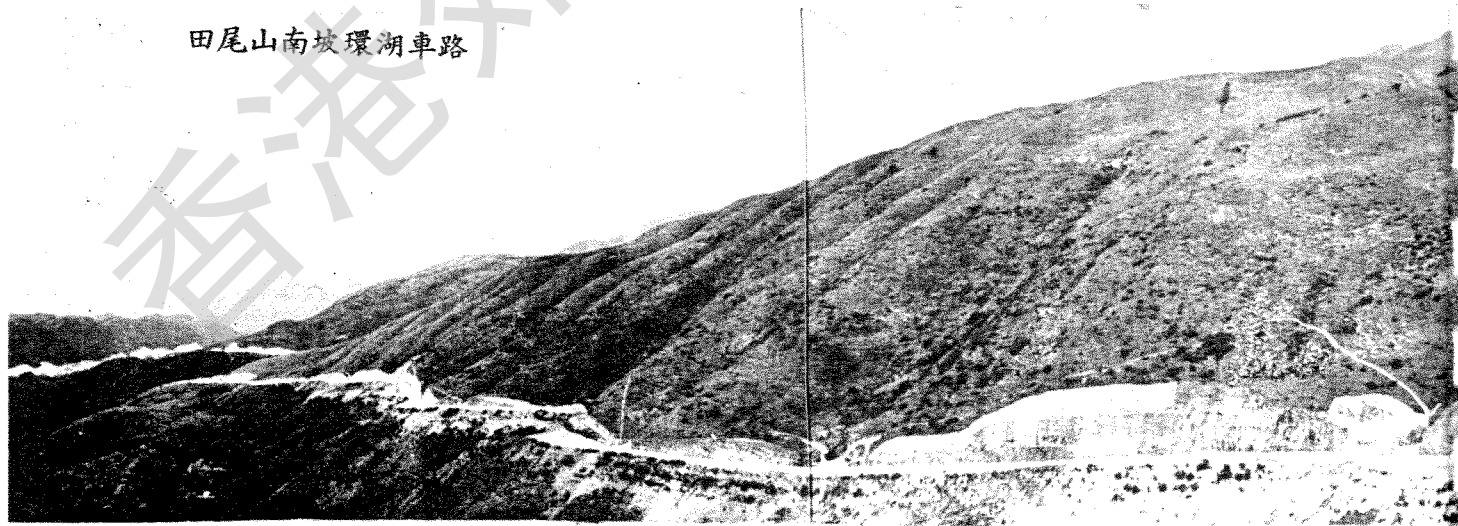
之上下鹿湖石澗，亦不可見，下鹿湖上有兩列半毀石屋，此處在近廿年前曾有一批人仕自日光島遷徙而來，後因耕種與蓄養家禽兩皆不成，又以交通阻隔，遂又全體遷去，任令村屋荒棄破敗。

田尾山上有闊大之山徑通走，此山徑自大枕蓋東來，跨過田尾山主峯後自副峯南坡橫過，經一極為平闊之山窩後斜降至蘿地墩西坳，接走蘿地墩，田尾山與大枕蓋及牌額山，同為西貢大網仔青年領袖訓練中心學員野外縱走常經之山嶺。年前曾有人冒狂風暴雨強登牌額山以求取得紀錄，卒被雷殛殞命，為此帶山區留下一悲痛之故實。

上文所述之四處山峯，可於一日之內遍遊。出發宜早，應自西貢乘巴士至大網仔，於禁區間後轉乘鄉村貨車至北潭涌，沿涌出起子灣登擺頭墩，跨頂而下萬宜坳，循車路東行至水徑頂，再由車路後段新築坳路攀上山坳，西登田尾山，續走大枕蓋，回程經企人石下鯉魚湖，轉車回西貢，如欲省時，則可逕自乘車至水徑頂北坳，遍遊水徑頂，田尾山及大枕蓋後轉下萬宜灣坳而登擺頭墩，最後回北潭涌，完成一日之遊程。

今期稿擠，「沙田今昔」，「澳門史話」，星座，地圖，暫停一期，請讀者留意。

田尾山南坡環湖車路



# 圖墩百



## 過背山墩

岳煌

過背山又名大上托，在觀塘區之東北，為九龍嶺南首第一高峯，山勢乘飛鵝餘脈，南延成黑山，照鏡環山及魔鬼山而止於鯉魚門。

此山高四百十八公尺，自港九市區東望，山勢如屏，年中大部時間均見太陽由山後升起，故有此不大尋常之山名。

山之北，西及南三面均有車路橫過，在北為清水灣道，在西及南為安達臣道，一通西貢及清水灣區，一至調景嶺，為往來三地，必經之路，交通頗為繁忙，西坡有數座大石礦場，開採時間已久，故山西黃泥崩坡處處，有滿目瘡痍之景象。其餘三面山坡，則草樹依舊，仍保留本來面目，其中以北坡為最平順，然亦最多小樹叢，頗礙縱走，東坡則谷度坡緩，樹木較疏，有小路穿插半山，至南坡則只有短草，極便行走，為登山之最便捷路徑。

最高處有兩石柱，一為高四呎許，上小下大，形如飛彈頭之平滑石柱，此柱豎立已有多年，一九七六年一月間另於舊柱旁建一圓筒形之新墩，上有S.O.（即測量局）字樣，附圖所示，為舊柱之面貌與新柱建築所需用之材料。

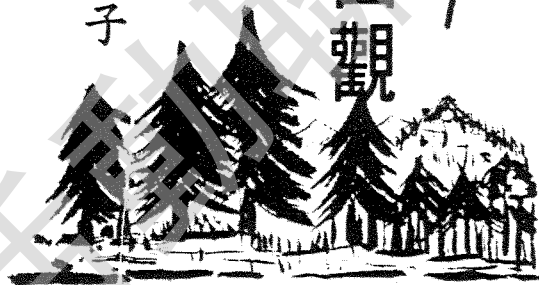
山頂附近有一座以坭石砌成之半圓戰壕，面積頗大，其內蔓草叢生，不宜進入，觀景方面，西及南方可望觀塘區、九龍灣及香港島之全貌。東首可見將軍澳內外及井欄相各村面影，放眼北望，則羣峯簇擁，東起馬鞍，而大金鐘，而黃竹山，而水牛黃牛，而東洋山，而九龍嶺，一脈相連，似斷還續，只此一幅奇偉之鞍山龍嶺圖，已可令遊人心醉，至大幅山卓立飛鵝嶺後，獅子及烟墩兩峯點綴山西，其景亦堪細賞。



# 東北區域面面觀

之十二

介子



## 橫涌石澗與四廢村

《橫涌石澗源自八仙嶺北支之橫山頭，下注涌尾；爲「九大石澗」之一。四廢村分處八仙嶺北坡窩谷中，與前者有貫連之勢；實際上連遊亦甚便易。四廢村爲：橫山脚上、下村；上、下七木橋村。》

橫涌石澗全澗可分三段。上段自橫山脚上村後方之橫山頭起而至橫山脚下村止，稱爲「橫山溪」；近源頭處澗坑細狹，林木高掩，穿遊不易。橫山脚上村附近一段，澗道較寬，然亦無異態。如窮溯此段澗源，可輕易登遊八仙嶺；只是並非正途，亦較費脚力。自橫山脚下村起而至「龍珠上潭」止，爲本澗之中段；此澗道中段大致上又可分爲前、後兩段：前段密林高蓋，澗坑深落，流水曲迴，垂枝拂逐：高鳥好唱，野蟲喜鳴，人入其中，有無窮樂趣，也是小組煮茶清敘之上佳去處。後段自密林之下而至龍珠上潭：澗道平緩開仰，流水清暢；澗石巨幅連接，跳走坐臥皆宜。上近密林處有一潭：兩側曲圓弧入，若二而一；潭上方石台寬平，兩水滙瀉，態極雅美。奇潭之下，流水

處處動响作色；潭瀑連接，放足泳沐皆宜。此中段澗道所經之處爲八仙嶺北坡三百公尺丘陵地帶，附近小丘高下：其北廢田廣幅、疏松夾帶；崇山觀望，雲天落照，最爲可愛，美意使人屏息；前輩行友別名之爲「繞絲溪」。從新娘潭上下橫越公路，皆可得山徑上伸曲接；來遊便易，故假日遊人處處，成爲新興的旅遊地點。

自龍珠上潭起而至涌尾止的一段澗道，是爲本澗之下段。龍珠上潭爲一廣長深潭：西壁高直、石片暗伸，具「壁虎」身手者可游走；潭北上方另有山徑可供通行。潭上方流泉迴曲數折然後暢然落潭，淙淙有聲；南北兩側山坡緩斜，綠草盈盈，襯托得明潭分外可愛。上潭之下不遠，有石堤截水，水管伸接，原供舊日三潭溪口居民飲用，今已廢置無用。此石堤之下，便是龍珠潭流瀑。

## 龍珠潭、瀑

龍珠潭瀑布分上、下兩段；兩瀑之間藏一深潭，是爲「龍珠潭」（正潭）；下瀑之下另有一潭，通稱爲「龍珠下潭」。龍珠上瀑之上，匯水瀉聚一池，乘澗道落勢，一發轟落：潑潑刺刺，雄壯動人；此瀑長凡廿多呎。龍珠潭潭面廣長各十多呎，處百呎直壁中段、承涵上瀑來水；潭上三面岩壁沖雲，飛白轟落、墨潭興波，有凜然逼人態勢。潭北側另有小穴：深二呎、方廣數呎，可容兩人並蹲，穴下有暗道通正潭，唯水弱時始顯；若在潭畔淺涉水即可蹲踞穴中，則龍隱墨潭爲畔，震耳匹練側擊，而凜冽透心之火花濺撲，情調意態，都難多見。此穴有稱之爲「龍珠穴」者。

龍珠潭東口平滑，潭水瀉出；一落凡卅呎，是爲「龍珠下瀑」。此下瀑三面岩壁黯黑，加上上瀑上擋，故遠望唯見銀白匹練沖瀉於萬墨深處；瀑下高石掩疊，故氣勢、神魄都令人心盪。從三潭溪口循公路而來，自玉女峯入澗上行五分鐘，即可至瀑下，是賞遊便易而具深山巨瀑神魄的一條飛瀑。

龍珠下瀑之下，另有角形深潭；潭面不大，四週墨岩高護，故特見深藏，而潭水常見墨色。水落潭後，復緩緩而下，過玉女峯麓而入三潭溪，注入今日之船灣淡水湖中。下瀑之北，有山徑上伸，越龍珠潭復在上瀑之南上伸；遊者可憑險上攀，直薄儲水池。但此段路石滑

沙多，老樹浮根，行來寸寸有險；尤以水盛時水花濺曳，送滑人足，往遊者宜特別小心。下瀑之南，巨岩虎踞，高下相接，有山藤可資牽引，勢似可走；但石上滿布茸苔、多浮沙，又常受瀑水沾濡，滑足極甚，若無必要，不宜置足。

據烏蛟騰村村老相告：龍珠潭原稱為「龍潭公」，下潭原稱為「龍潭麻」（即以老年夫婦配稱之），今正名不顯；原名所來何自，也分說無由。原日澗口之南，有約百公尺山峯，勢頗挺銳；前輩行友稱之為「玉女峯」。山徑自峯麓上伸；峯上望龍珠潭瀑，比在澗下仰觀為勝。今新娘潭公路在其南麓北馳，山脚也被削去一片，但登山小徑依然，遊者仍可上行而作遠賞。與玉女峯隔澗相對而位龍珠潭之北處，有丘；在其上臨瞰除可得龍珠潭、瀑大貌外，又可遙望新娘、有照鏡兩潭，號為「三潭台」。三潭台西部不遠半壁處，有異石拳出：色赭紅，自某一角度望之，如人首，號為「紅番石」。龍珠上瀑以上數百碼的澗道兩側多密林，內產「山楂」及「羅漢菓」等植物；澗道水邊，又多可入盆景植物，採摘便易，俱為本澗之可愛處。

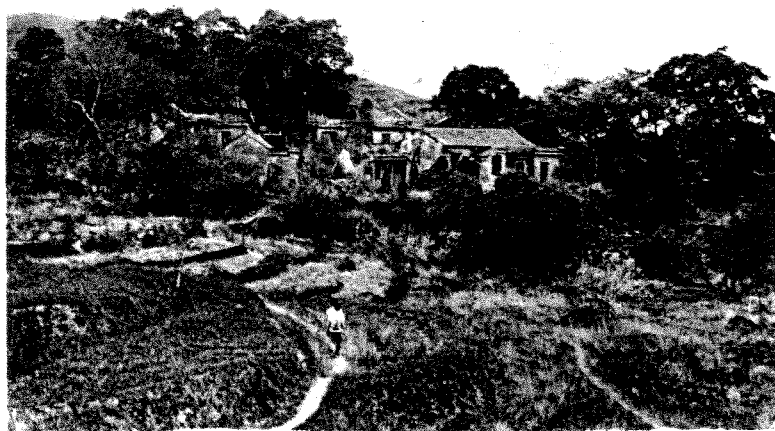
### 繞絲溪畔

橫涌石澗之南為八仙嶺北縱陵帶：溝壑割瀉、林草高密，大致上登山落澗俱無不可，只是多無正路。中段繞絲溪北部有一片廣大平台，田隴遺痕明確；昔日原為橫山脚上、下村等地居民之耕地，放棄多年，今為遊者之樂土。此一大片廣平廢田，現有墓塚甚多；中多嘉名大穴，如「五馬歸槽」、「鵝鴨落陽」、「倒插金釵」、「寒癩遊河」及「貓兒洗臉」等，細尋可得。平台東端，有一小山丘，從新娘潭上來，約十分鐘可達；小丘上半坡疏松，有市政事務署所設製之木枱、木檯；澗流不遠，堪供大隊休憩。平台之西端，地勢西下而接南涌、鹿頸；上下舊日原有「上、下黃土」及「上、下洋」等稱呼，今則一片混然，難於細指。此一大片平台廢田，形態奇特多姿，又皆相類肖，為八仙嶺——烏蛟騰山脈間最繁雜多變之區；如遇迷霧天昏，又不太熟識方位者，往往為之目迷心怯而受困。平台中部一石砌古道東西貫通；從前述小丘西行直去，不久可過下七木橋村而落南涌或鹿頸。此一古道，通稱為「烏蛟騰——七木橋古道」，今仍可通而易行。



「水月宮——橫山學校——水月宮」之近影。

上七木橋村全景



在此廣大平台之南，橫涌石澗上源深處，便是橫山脚上、下兩村。

繞絲溪中段南側，有名穴「寒癩遊河」，墓雖殘而可認。其側有山徑南向上伸，轉上一山坡後分東西而去；東接新闢之植林道曲過八仙嶺東腰；西者穿林而接橫山脚新村。

### 橫山脚上、下村

橫山脚新村之東高林密樹掩小徑，人入其中，則天日皆蔽；亂藤敗葉垂布，有一股荒然意態。本村廢棄已十多年；村屋平列而齊美，

然今皆垣頽通頂，崩圯極甚。村前原有田地，也已野草盈盈。村南上方有小丘，高約三百公尺；其上異石積結，名爲「關爺嶺」村西有山坳；坳上有半壁破廟，原奉「關帝」，名爲「關爺廟」；坳稱「關爺坳」。從下村登坳，步行南上，可登八仙嶺；落坳西下，不久可至上村。

十多年；破屋欲墜，除「陳氏宗祠」門面略可觀外，俱無足賞。村東側有密林，其內墜葉紛紛，老竹多態，冬日暢爽，春夏則生意盎然，較下村者爲美；古道自坳上西下，穿此林而入村，屬遊者必經。村西側有峽谷，阡陌依舊，秀草離離；橫山溪自谷深處流出，是野營好去處。村後西南側高嶺橫列，排石怒突，約高四百公尺，稱爲「橫山頭」；從此可循山脊登八仙嶺之主峯。

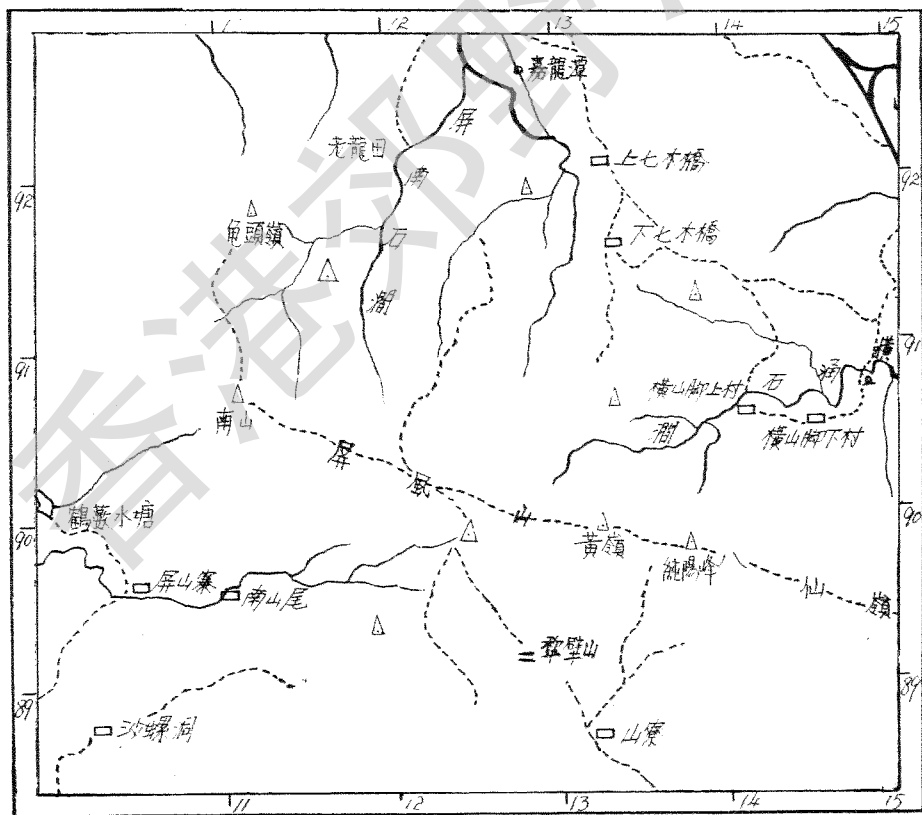
橫山脚上村有古道北向出谷，復與「烏蛟騰——七木橋」古道相接。若從古道西走，不久可見路傍一條寬達四呎而滿佈浮沙之澗道：此澗道長年缺水，南向平伸；向內行數分鐘，兩旁樹木漸合，終至交掩難行。過此沙澗之後不久，路南（左方）有支徑上伸：循此上行三分鐘，便進入上七木橋村窩谷中。

上、下七木橋村

上七木橋村所在爲一三面環山之窩谷，東北向可望沙頭角海上下容色。本村村谷廣大，高低山坡均闢爲耕地；今隴畝廢棄，規制未改，望之仍極可愛。村屋原分數疊，雅緻有美態，近五、六年始告放棄，然已見牆崩瓦落。村屋週遭，林木仍茂盛而美；村前不遠處小水輕流，老木垂枝低拂；綠意四合，美態仍居四村之首。據知本村之不能守，除因外移者太多外；村後林密山深，野豬羣聚而常出爲患，也是逼令留守者忍痛放棄的重要因素。

從上七木橋村沿古道北出，不久又與「烏——七」古道相接。循此古道西下，不久可至下七木橋村。

下七木橋村，是原日四村中規模最大、最爲興旺，也是最後棄守的一條山鄉。本村屋宇崩殘情度，尤甚於上村。村中昔年原建有「水月宮」；後從四村童孩求學者之需而改裝爲校舍，名爲「橋山學校」，最盛時容四村學童六、七十人。水月宮自改爲校舍後，一切內部典



屏風山八仙嶺示意圖

章文物俱外移，除正殿供臺外，全無可資考查之處，即宮名題匾也長期爲校名木匾所掩；村空人去後，校名木牌脫落，舊名題匾始復顯。此學校遺址正牆洞破，上蓋未殘，今爲野營者藏身之好去處。村四週林木欣欣，未有絲毫衰敗現象，遊者至此，總算仍有可賞。

石砌古道自下七木橋村側西落，直通南涌河篤；中段可向西北走，過嘉龍潭澗流後，從而訪屏南石澗下段，亦復下南涌。