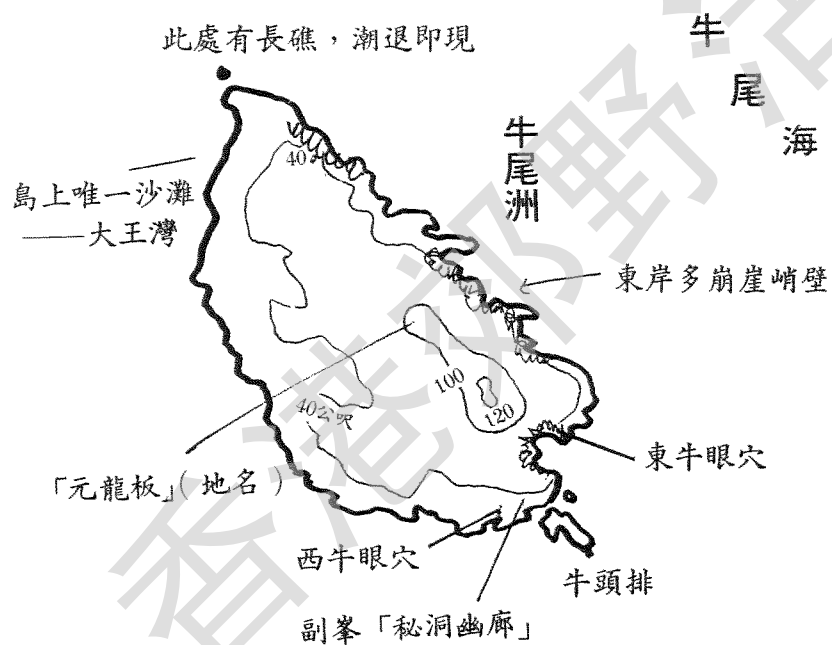


孖排近影，圖中左方白浪起處為沉排，遠景為甕缸洲



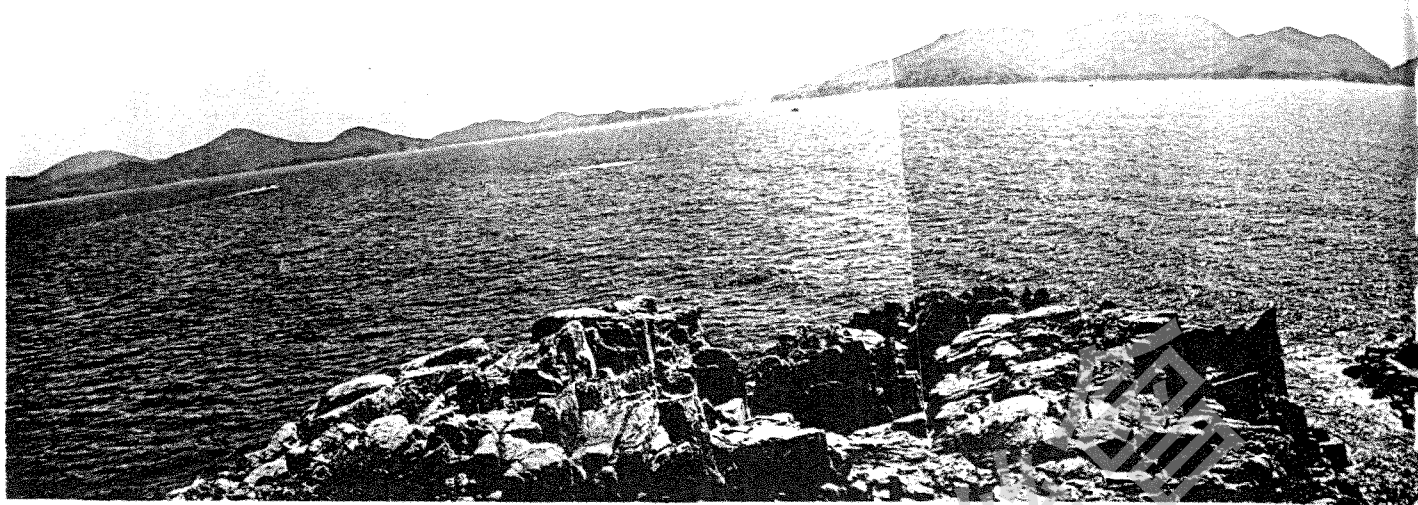
圖文：陸尚恒



牛尾洲地形圖

西貢嶼影

之九



牛頭排與牛尾洲之間水道

西貢海域島嶼林立，大小相依，其較大者，如糧船灣洲、漚西洲、吊鐘洲、橋咀洲、牛尾洲及甕缸四島等，均有附屬小嶼，其中之吊鐘一洲，本刊上期已作介紹，今期論述吊鐘之附島匙洲、孖排及單排，與位處牛尾海口之牛尾洲及牛頭排。

匙洲

匙洲形如葫蘆，南北長約四百多碼。從東西兩面計，偏南部份亦為四百碼許，北部則較窄，只有二百多碼，分南北兩頂，北頂高一五六呎，南頂高一五五呎，兩峯間之山坳高一二三呎，南頂東方有一高三〇呎之小峯，峯頂全為棘樹所蓋，山南為一深廣之斷崖，高近百呎，島西中部亦有一崩崖，面積頗大，高只八十多呎，東南端有一山岬突出，由一高十餘呎，寬數呎之狹窄山脊連於主島。地頸水下部份，有一穿穴，潮退時自船上俯瞰，清晰可見。此島四面之山坡均陟直，滿長矮樹長草，然不碍跨山縱走，登陸之地點以北岸之石灘為宜。

匙洲西去吊鐘洲只三百碼許，東距糧船灣洲則為一哩半，此洲正對糧船灣與伙頭墳洲間之鎖匙門，故有匙洲之名。

孖排

吊鐘洲南岸有四礁排，一在西南角，稱單排或吊鐘排，一在南岸中部，為一貼岸小石排，無名，一在離岸三百碼海中，曰孖排或孖仔排，另一在孖排正東，半沉水下，稱沉排，余意單排之別名吊鐘排可移贈貼岸之無名石排，

因該排在吊鐘之尾，又近吊鐘洞，宜以吊鐘名之。

孖排有南北兩列長石排，中有水道相隔，最窄處只丈許，最闊處亦不過二丈，水深不測，南排較長較高，約為八十呎與五十呎許，岩石裸露，略有短草，最高點在東首，此處之岩石有直立如柱者，有散碎崩裂者。因此地為操炮區，島上岩石除受風浪侵蝕外，常受砲彈轟擊，故岩石多呈鬆裂狀態，而石旁草畔，亦時見未爆破之彈頭。大致島貌如一堡壘，東向斜上，西南端有一高崖，離水數十呎。

北排亦長約八十碼，最高處在中部，其上多生矮小植物，迥異於南排，岩石之形狀與南排相同，偏東部份隆起成一小崗，北排最宜近賞吊鐘洲南岸之形貌，岸邊崖穴處處，左方單排離岸獨立，孤芳自賞。

單排

單排在吊鐘洲之西南面，離岸只三十碼，去吊鐘洞約二百五十碼。

全島為礁石，中部隆起，長約一百碼，闊數十碼，最高處約三十多尺，岩石堅硬，四周水深，吊鐘洲岸邊稱單排角，山坡陡峭，多短草小樹，自山坡下瞰，單排形如潛艇，中部疊岩高聳，一如潛艇之突出部份，形貌特異。

此排為操砲目標之一，故島上岩石部份被

擊至崩裂離散，觸手即碎。

島上外望，牛尾洲遠在海面，平面癩痢諸洲在指顧間，東望可見吊鐘岩附近之離岸石排，及海中之孖排，孖排亦為操砲地區，島上時見紅旗飄揚。

牛尾洲

牛尾洲在西貢牛尾海內，面積頗大，南北長約千五碼，東西七百碼，古名牛頭洲，據云島形肖牛，頭南尾北，此島西距岩頭沙只七百碼許。

島之東岸全為懸崖峭壁，多海穴，西南角有一大崩崖，稍南有平矮石排，名牛頭排，離岸只十餘碼，最南端有一深長洞穴，為整幅山坡崩陷而成，洞高百呎，深倍之，斜向山坡，兩壁峭立，洞頂有一寬五六呎高丈許之天然拱橋，乃崩坡之殘餘部份，洞口東向，有岩石橫互以封入。南方又有牛頭排相護，故海水不入，此洞之奇，為境內各岩洞所罕見，然因海中航行，不易發覺洞之所在，故鮮有人知，由此而西，沿岸曲折，間有岩洞海溝，最西處有一小海灘，灘後為一系列碎石長灘，範圍直達島北，長灘以外又有礁排，半隱水中，潮退極顯，人稱為牛尾。

最高處近四百多呎，在島之東南，北首隔一山坳為副峯，高三八五呎，有測量墩，主峯

則無石柱，又北山脊降至二百呎許，再降為一二五〇呎之山峯，山坡？由此緩降入海，主峯西南，山勢斜下至一二百呎之山坳，再起一峯，亦二百五十呎，北向斜下，成一列高百五十呎之山脊，與島北之二五〇呎山峯隔谷對峙，島上山峯大致成環形，東高西矮，中藏一山窩，山窩面積頗大，地形高低不平，且無水源，無立村條件，故無人居，全島無高樹，小樹長草，高不過腰，可漫賞遍遊，然因此島位於操砲區內，山谷之中時有砲彈遺留，亟宜避開，免遭意外。

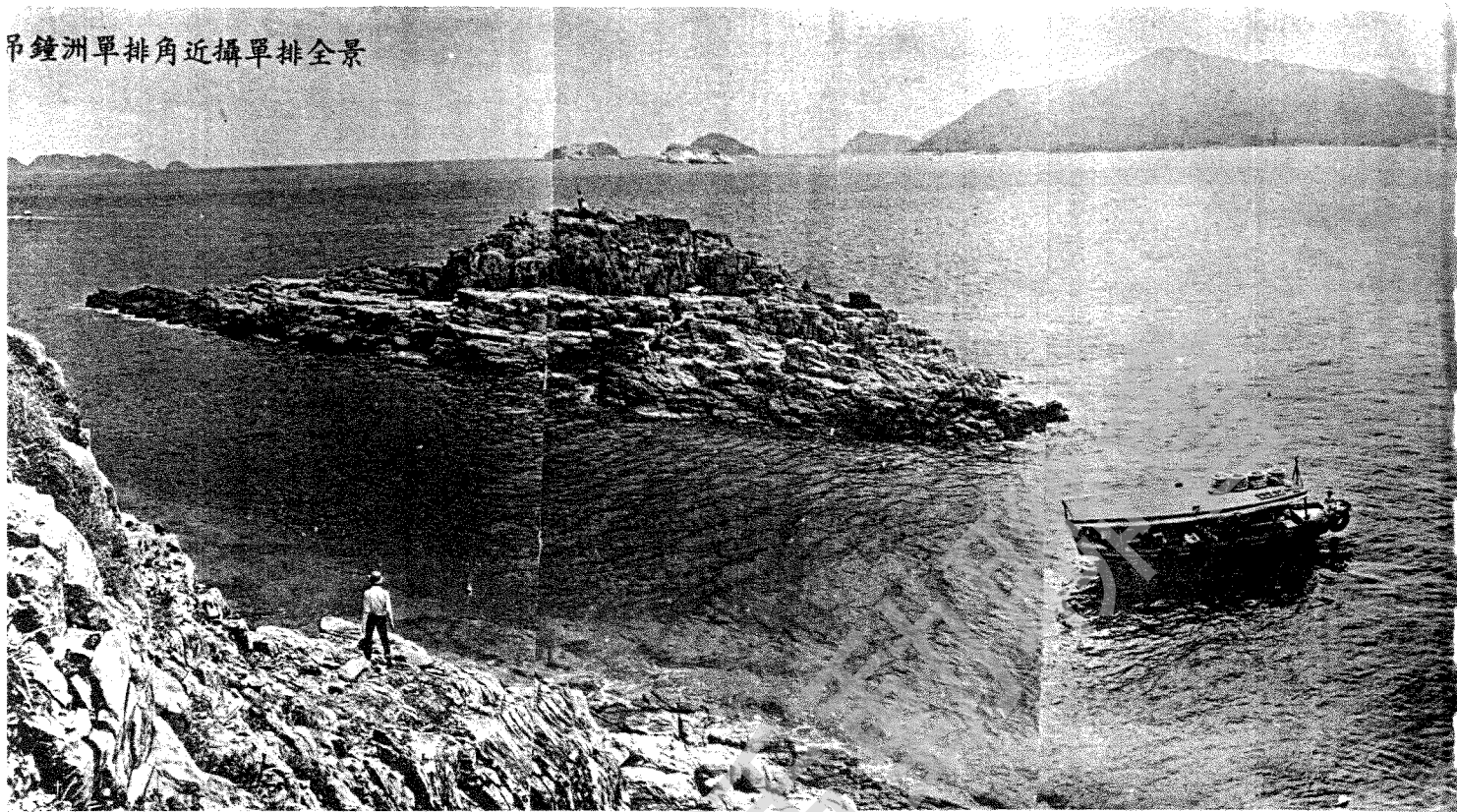
牛頭排

此排在牛尾洲南端，緊貼主島之東南角，有一闊丈許之水道相隔。

排長一百六十餘碼，全為岩石，可分東西南部，西半面積較少，最高點三十一呎，東半較長，最高處為四十二呎，兩半由一狹窄之低陷部份相連，即潮漲亦不沒水下。南北均有離岸礁排，南首礁排高十一呎，寬十餘碼，北首有兩排，東西分立，以東向一處為較大較高。

排上岩石本極堅硬，因長年受風雨海浪侵蝕或砲彈轟擊，漸多碎裂崩落之處，岩石有狀如蜂巢者，有如象牙雕刻者，多采多姿，可供遊者漫賞。

吊鐘洲單排角近攝單排全景



牛尾洲「秘洞幽廊」南北望

