

香港之鑰



圖文：司馬龍

島 瀾 橫



從宋羌島尾洲望橫瀾島

自本刊第二期專題介紹「香港之鑰——橫瀾島」一文發表後，讀者反應非常熱烈，紛紛來信及撥電話查詢，希望本刊轉知該文作者，對此不易登臨之秘境作更全面而深之介紹，某旅行隊亦因將於九月份內往遊橫瀾，特別來電表示希望能從本刊獲得更多有關資料。本刊現徵得作者同意，將所藏有關橫瀾之圖、文提出，編而成輯，以飫讀者。

古籍方面

上期已節錄「中國江海險要圖誌」，今期於此不贅。據「中國沿海及內河航路標識總冊」一書內附「中國沿海燈站全圖」所示，東起台灣海峽之牛山島，西迄廣州灣之東海島，所設燈塔（以島嶼及凸出之咀岬計依次為烏邱嶼、北錠島、東錠島、南澎島、鹿嶼、表角、石碑山、遮浪角、橫瀾洲、馬尾洲及碇洲島，橫瀾燈塔是一系列燈塔中最重要之一，它的功能也最大。

「南中國海導航」

原名 (China Sea Pilot)

在橫瀾兩島之南島頂上，有一高五十二呎之圓形鐵塔，鐵塔上半漆紅色，下半漆白色，頂部有一訊燈，此燈之高度為二二五呎，燈站上另有一霧號，可發巨响。

一切輪船，均可用國際電訊密碼與橫瀾燈站通訊，燈站內有無線電話，可與香港港內之海事處聯絡。

每當颶風來襲，香港市區懸掛風球示警，橫瀾方面亦有同樣風球掛出。（上文為意譯該書有關橫瀾一節）

「中國沿海燈塔誌」原名 (The Coastwise Lights Of China)

本書對中國沿海燈塔記之甚詳，現意譯有關橫瀾一節如下。『甚少東來香港之旅客，在經過橫瀾燈塔進入鯉魚門時會知道此完美之燈站，是由中國海關之燈站組於一八九三年建設應用，直至一九〇一年始移交英國政府者。』

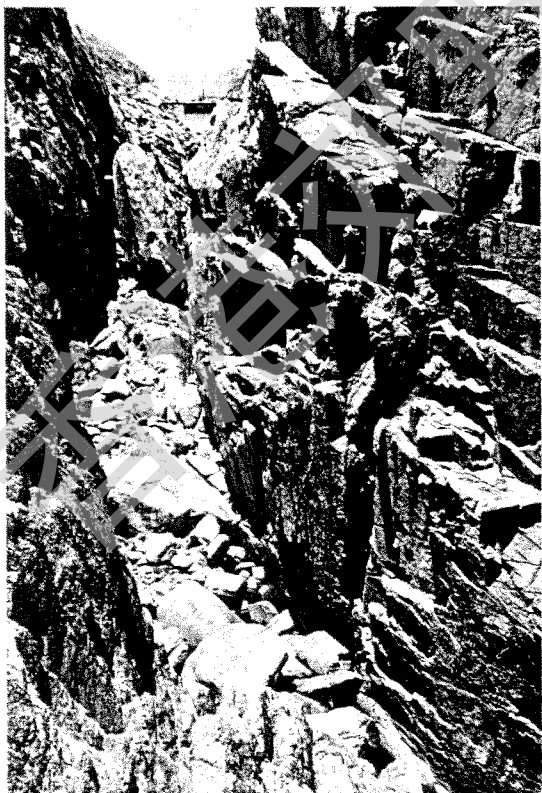
此燈站與建於Dairen之Lao-Tieh-Shan上，事後為日人所佔之燈站同型，兩燈站皆於一八九三年五月九日建成啟用，兩處之訊燈，均採用當時最新發明之水銀儀器裝備，中國沿海其他燈站，尚未有此等設置，當日橫瀾訊燈之光度，相當於四萬五千燭光，英人於接收該燈站後，添置霧號以加強此燈站之裝備。

在最初之八年間，橫瀾燈站曾有兩項異常之紀錄，一為大霧之頻密，一為颶風駭浪之狂暴，以霧言，在一八九四年四月份內，共需發射霧炮二百廿二响，以風浪言，在一八九六年七月廿九日間，狂風刮浪，竟至超越一切建築物之頂部，事後檢視，則離水面二二五呎之燈塔窗門全為沙石所毀；貯水箱滿注海水，而運送貨物之小型滑動升降機，亦遭巨浪捲去』。

感人的往事

在橫瀾島上工作的人，必需有很強的忍耐力，否則生活便會感到孤獨和苦悶，祇有寄情於水，天及往來船艙。從前有一位名叫Sidney Frank Bamsey的外籍燈塔管理員，他在橫瀾燈塔工作了一段很長的時間，直至一九五零年才退休，退休後他仍非常懷念他的多年同事們和曾經朝夕廝守的燈塔，因此每逢星期二那天，亦即橫瀾燈塔管理員每週一次的換班日期，他都會走到碼頭去看看舊同事們，並携備過期報刊之類相贈，風雨無間，直至一九七一年他離開這個世界，當時他已是七十歲的老人，由於他生前對橫瀾非常眷戀，因此他最後的希望是葬在島上，與燈塔共存，直至永恒。

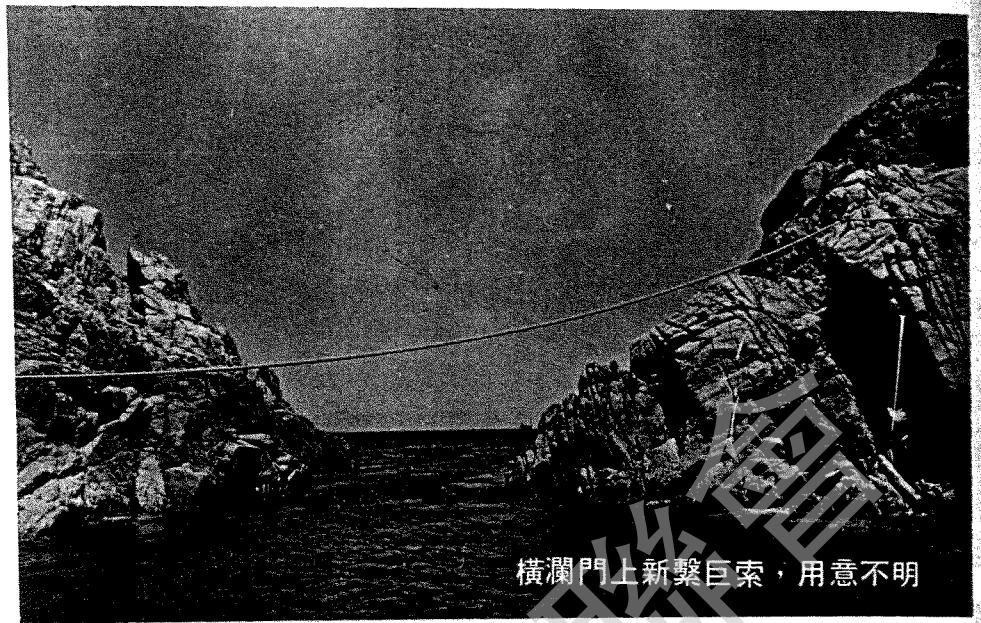
他的最後安息之所就在燈塔之西南稍下，朝向宋羌的山坡，若燈塔有靈，亦當感其真摯之情。



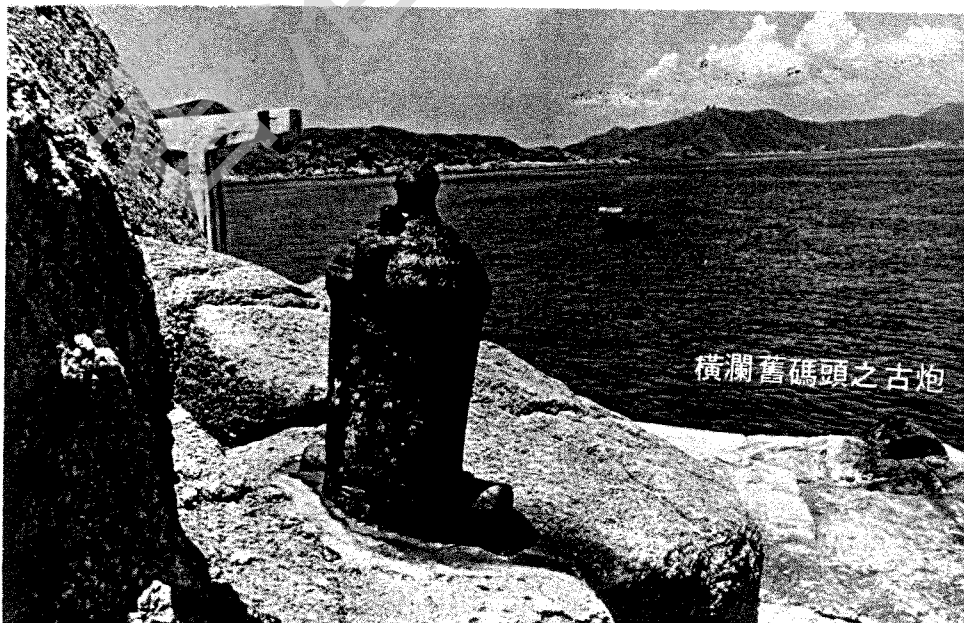
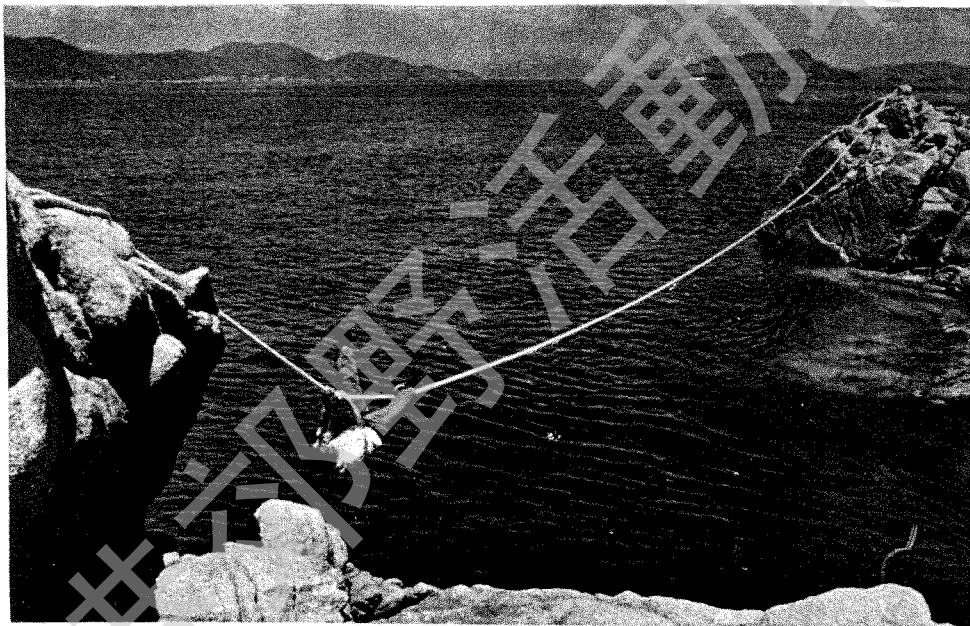
橫瀾頭石涌



Mr.Sidney Frank Bamsey的最後安息之所



橫瀾門上新繫巨索，用意不明



橫瀾舊碼頭之古炮

橫瀾島上之銅鐘、上鑄

WAGLAN 1893字樣

