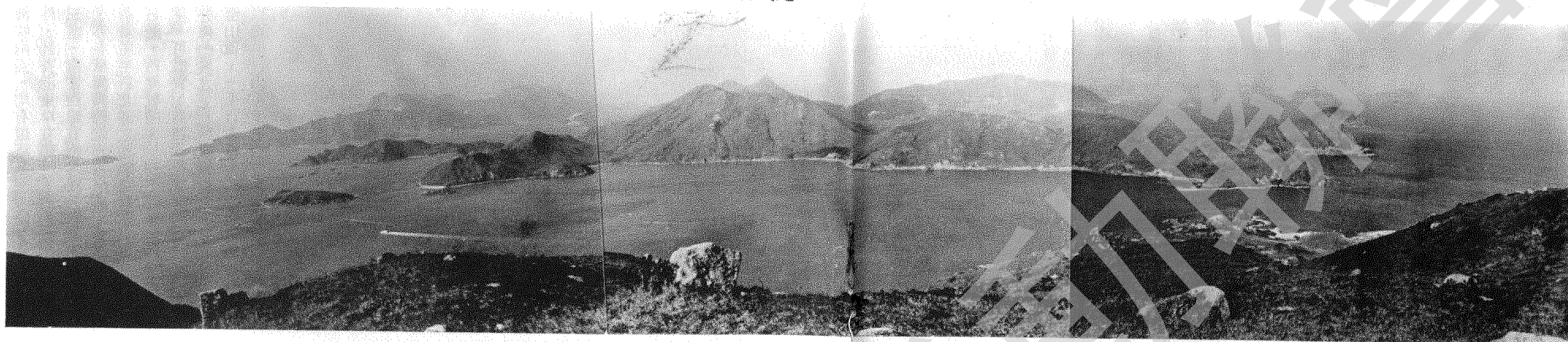


企山頂北望風光



南堂頂東貌



香港羣山譜 之八

南堂山

易虎

歷史上有關香港境內之紀遊詩文不多，除唐韓愈之屯門詩與數篇有關鄧族始祖之詩文及若干散見說部筆記中之短文外，其較為人稔熟者，似只有宋度宗咸淳年間之北堂碑記，此碑今時尚存，位於佛堂門北岸之大廟後樹叢中，碑文中有：「古汴嚴益彰官是場，同三山何天覺來遊兩山，攷南堂石塔，建於大中祥符五年……之句」。所謂兩山，即南堂山與北堂山，亦即今時分據香港東首第一重門戶之佛堂門南北兩岸之高山，南堂山在南堂島上，為島上之高峯，北堂山在大廟之後，又稱田下山，本文汎論南堂全島，以各大小山峯為主，順及洲上之地理形勢與有關之神話傳聞。

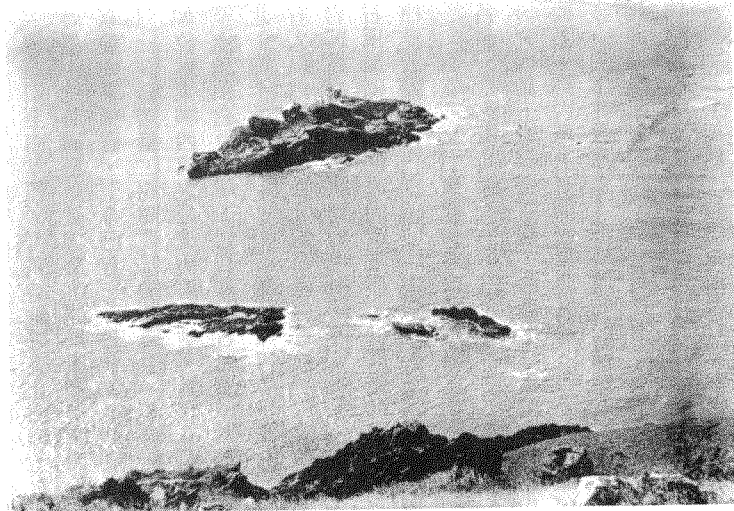
南堂為一大島，在香港東首鯉魚門外，與港東海岸地區隔南堂海峽對峙，此島形狀略圓，似一頭南尾北之大龜，南端有一大山岬突出，高近二百呎，由一狹窄地頭與島北相連，稱南堂尾，地頭東西各有海灣，在東者為鵝魚灣，灣內多礁排，近岸處有一頗大之小嶼，四周白浪衝激，登臨不易，在西者為鹿頸灣，南首有一小形石碼頭，島之東北亦有一山岬，名南

堂頭，與北首之佛堂咀夾護佛堂門，此島面積廣袤，東西長二千多碼，南北約三千碼，島北中段有一海灣，名南堂環，上有丁字形石碼頭，灣後有大坑二坑兩村，為島上唯一有村民聚居之處，然居民不多，南堂尾亦有人居，惟該處為海事署之分站，其上有導航燈等設備，居留者均為有職守之人員而非普通村民，聞此等人員輪班駐守南堂尾，每週轉更換值，與橫瀾島之工作人員情形相若。

島之東岸及東南岸因長年受風浪侵蝕，直壁處處，海穴崖洞極多，東部正中有一斷崖，高八百多呎，闊數十丈，為香港境內有數之大崩崖之一，崖下有深邃洞穴多處，因尚未有人深入探險，故情況不明，斷崖以南至鵝魚灣間之海邊洞穴，間有被私島用作藏毒，去年間曾被當局搜出部份，使此島成為新聞地點。

南堂西岸較平順，然近海部份亦頗陟斜，南堂環西北角下角山咀稍南之濱海崖石上有一處龍形石刻，廣闊近丈，離地頗高，即著名之「石壁畫龍」，乃港境各處石刻最早見於史籍及最繁複者，畫龍石刻上山坡間有小徑南北通走，山徑上方有油管，由南堂島碼頭沿山上大坑二坑，過山均直透南堂尾，石刻南為三肚角，山咀後有海灣名曰白環仔，灣後有一谷地，殘存破屋數間，此地名担刀，年前有人闢地養豬種菜，後因生產不如理想，被迫放棄，遂致荒廢，白環仔南海中有一大石排曰牙鷹排，排上建有燈塔，岩石間繫上白漆，與孤立南堂海峽中之大浪排燈塔互為呼應，此兩座燈塔極為重要，因南堂海峽為大小輪船出入鯉魚門必

牙鷹排俯望



斜上山坡，過油管後漫步而登，沿途長草小樹交雜，不礙行走，未幾即至脊頂，東首隔一山坳即為南堂中峯企山頂，坳上有明顯山徑交錯而過，偏北處有兩座無上蓋之石屋，料為戰時軍營之屬，由山頂下達大坑村之之字形山徑自石屋前後橫過，下均轉上山頂，片刻即至。

◎担刀坳——此坳西臨白環仔，南眺鹿頸灣，附近山脊為遙賞牙鷹排與南堂尾之無上佳處，由此東登山頂，先至一長脊，有小徑北行至企山頂下之山坳，沿途可漫賞香港東岸景色



與南堂海峽上之過舟。

企山頂最高處有大石堆，上立筒形石柱，柱旁有一高兩呎許之長方形水坭建築物，東向一面中空，遠望如一神位，東首山坡上有兩大石相對直立，中空留隙，如經人工鑿成之石門，景色獨特，環覽所見，南首担刀以外，水天一色，西眺港東，山坡上洋房點綴，鶴咀嶺上兩扇斜立，最為矚目，東望果洲浮沉大海之上，回首北顧，北堂一山聳立，鐵荊兩洲，鐵砧一石，分據海面左右，佛堂大廟，獨處灣中，

佛堂門上角頂及傳說因山崩被掩沒之古村

佔盡形勝，佛堂門寬只二百多碼，每遇東風勢盛，巨浪排鑊而來，海水奪門而入，遇阻翻騰，撞石湧浪，衝擊北堂海岸，水乘風勢，浪花沿岸而走，直如快艇疾馳，為一天然奇景，極堪細賞。

自企山頂東走過一山峯即至主峯，頂上只有巨石堆而無測量墩，東南方稍下處則有一竹竿高豎，頂上草高近呎，外望烟水蒼茫，甕缸諸洲及果洲羣嶼與蒲台四島，各據一方，諸島嶼均各自離立，互不相疊，可一遙望其獨立之面影，近景則南堂尾與鷄魚乙之小礁排，並列屹立，大小相依，島旁浪花起浪，如鑲銀邊，為另一悅目美景，北望則所見不如企山頂上，南北兩堂間之海面除佛堂門之狹窄入口外，其餘部份全被北向山坡阻隔而不可見，遠景則有三尖峯特別矚目，在前者為北堂山頂，背後兩峯則為清水灣半島主峯釣魚翁之正副兩山。三峯之後，大小高山羅列如屏，其較高聳而可辨認者為大帽飛鵝，水牛及馬鞍各山，其餘西貢區內各大名山，須極目細認，始可分辨。

沿山脊東南斜下，即至崩崖之頂，其上草長石亂，下瞰可見崖高數十丈，直瀉而下，崖底亂石堆積，浪花激濺，拍岸有聲，令人戰慄而不敢久立，稍下行至安全地點回望，崩崖形貌，仍可迫視，然景象已不如自高處俯望之驚心駭目。此處雖為荒蕪地帶，草叢間竟有小徑斜行而下，小路引至一廢屋之前，廢屋下臨石涌角，乃南堂島之東南角，在此隔鷄魚乙遙賞南堂尾東面形貌，極為清晰，遠較島上其他地點為佳，惟賞覽風光既畢，須轉回主峯頂上覓

南堂尾



經之路，如無適當之導航指示，每易觸礁，以前曾有巨輪中國橫號在牙鷹排附近觸礁沉沒，今時海峽兩面，均有燈塔多座，除牙鷹排及大浪排外，計香港東岸有鶴咀，黑角頭柴灣及鯉魚門三處，南堂西岸有南堂尾一處，而海峽之南北，亦有橫欄與佛堂洲尾兩處，共為九座。

南堂尾半島北部之地頭寬只數丈，左右均為碎石灘，西灘較闊大，在下臨牙鷹排之山坡上眺望，可盡覽半島西面全貌。該處可見山徑四條分佈山坡之上，地頭以南，小徑兩出，一陟昇至山頂，一平行而過，第三條自海灘斜上半坡以接平行山徑，引至座落南坡上之海事署



企山頂舊貌（時為1968年9月）今日之石柱為圓筒形

分站內之數座石屋。第四條則自山岬下之石碼頭引上分站，山頂部份已遭削平，建成一圓形廣場，至於半島東首之陡直山坡景象，則須高登偏於島東之南堂山頂始可窺見。

南堂尾山頂建成一圓形廣場，西及西南方設有矮牆，正中有一圓形建築物，高五六呎，上立一頂上建有導航燈之鐵柱，其狀一如香港島上奇力山頂，建築物數丈半徑外有，一用水坭築成之圓圈，其上刻有三百六十度之度數。東坡下為直崖，海邊白浪擊岸，形貌兇險，南坡下有一獨立石屋，屋前有旗桿，與其他石屋兩不相混，料為高級職員之辦事處及宿舍，此

處有石路下行，路旁有鐵欄桿，頗雅緻，頂上外望可見橫欄宋各島及香港東南之鶴咀石澳等處，遠景則担刀長島以外，茫無際涯，回顧但見南堂本島高山橫亘於前，左有牙鷹小排，右有果洲南島，山勢大致平緩而無高峻之形態。

南堂島最高處在島中偏東，逼近崩崖之頂，高八百多呎，西首近島中部份有一峯高七五九呎，主峯無名，中峯則稱企山頂或南山，通常所謂南堂山，即指中峯，中峯上有測量墩，四周有廢堡遺跡，乃戰時遺物，山勢向北、西及南三面緩下瀉，北坡有之字形之寬大山徑轉折下走大坑村，惟因久無人行，中段以下，草樹掩路，不易通行，島上之東北方山岬，南堂頭偏南一山脊上，有清朝舊砲壘，大坑村偏東有一峯聳立二百五十呎，名上角頂，上有巨石重疊如塔，高兩三丈，自海上遠望，極為顯眼，或謂即為北堂碑記所云之石塔。

登遊南堂高山，可自上角頂後，可自兩村西北方通走南堂尾之山坳，或自西岸担刀附近山坳沿平緩山坡而上，隨訪客遊踪所近而選擇登山途徑，茲將三途分述如後。

◎上角頂——上角頂至南堂山頂之一段山坡頗為陡峭，且有山谷，下方樹叢茂密，矮樹高草擋路，間有大小岩石，毫無路跡，惟不難通行，半山以上樹減草增，較易行進，待翻上脊頂，即見主峯與企山頂兩峯分立左右，此線以自山頂下行為較適宜。

◎下角坳——此山坳正對一山谷，谷下北首山咀即為龍形石刻所在，自坳上離大路左行