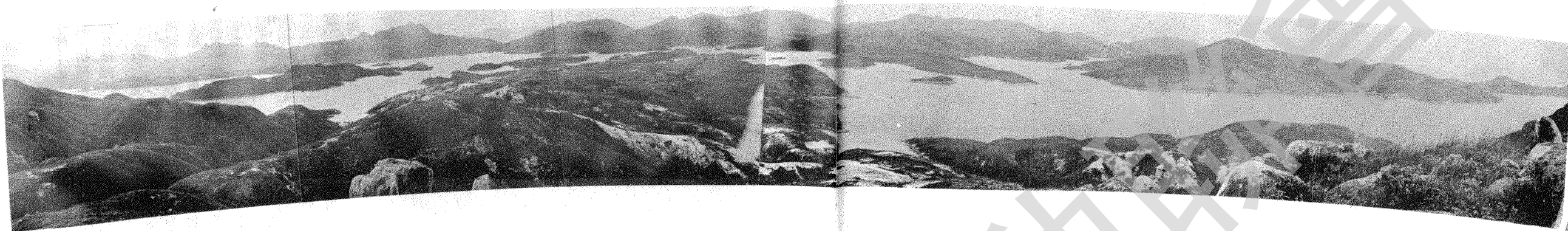


從濶西洲中部北望



一執毛西岸，水下為美麗珊瑚

一執毛為一小礁排，在濶西東南濶中灣山咀一百四十碼外，正對糧船灣之螞蟥灣。此小嶼長六十碼，闊八十多碼，最高處為一石崗，高三十七呎，頂上面積不大，為一大岩石，矮樹密集，然無礙觀景。環岸均為礁石

一執毛

環諸島，東北則有大頭洲鷄洲等。島形南北長而東西短，南段較大，山嶺重疊，北段則低矮，有一長直海灣深入內陸，全長約千三百碼，稱掘頭乙，此島雖面積廣袤而少人烟，只南首海岸有一小漁村濶西村，此村位於濶西洲與吊鐘洲之間，水面最窄處不過四十多碼，位於村之東面，海床淤淺，極低潮時可涉水而過吊鐘洲，村西八百碼外有一海灘名濶西灣，東北山咀外有濶東及濶中兩灣，此三灣與僻處本島西岸偏南之白環，均為水清沙幼之上佳海浴地點。島北各處雖亦有海灣，然均不宜游泳，西北角有石堤連鹽田仔，最北山咀外有大石壩連接三丫口前之三小嶼，成一避風塘石堤，東北端近大頭洲處亦有小堤與岸邊小嶼相接而成魚塘。島中東西兩岸均有窄長小灣，灣內水淺，西北端近芒洲仔處有一鉗形山岬，其偏南一角名拋魚角，海濱處有一小形石刻，全島最高處在西南，達七百一十呎，名濶西山或神仙井山。東南亦有一列高嶺，上有南北兩峯，高六百八十八呎及六百六十九呎，與主峯隔一峽谷對峙，峽谷上有一山徑通走南北，南段明顯，北段隱晦迷亂，為貫穿全島之大道。

吊鐘洲「水出屎」(地名)北望濶西村



西貢羣嶼，西起近貼墟市之牙鷹洲，東止糧船灣洲東北角之破邊洲，北自黃竹灣畔之湖洲與斬竹灣內之橫洲，南訖清水灣半島大環頭岬角外之大小嶼，共計大小島嶼礁排六十有餘，其中最大一島為糧船灣洲，以次為濶西洲，為吊鐘洲，為橋咀洲，為伙頭墳洲，為穩乙，為甕缸，為牛尾洲等，自萬宜水庫興建以後，糧船灣洲北部連接陸地，已成半島，故濶西與吊鐘兩洲躍居第一、第二，兩洲各有附島小嶼，濶西以北各島之情況已在以前各編逐一介紹，本期論述濶西及吊鐘兩大島與濶西東南之礁排一執毛，吊鐘洲附近之匙洲，孖排及單排與位當牛尾海之牛尾洲各地圖文，將於下期刊出。

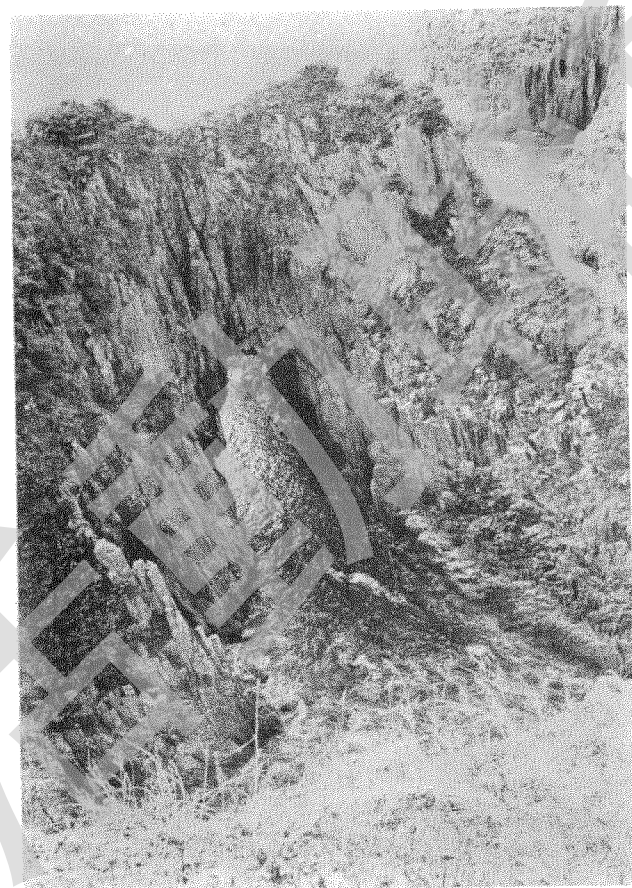
濶西洲

濶西洲位處西貢海域之正中，以面積計，僅次於糧船灣洲而為此區之第二大島，四周均有島嶼環繞：東有糧船灣洲，南有吊鐘洲，西南有牛尾洲，西有橋咀洲，西北有鹽田仔灌杉

圖、文：陸尚恒

西貢嶼影

之八



，西岸較平坦，水邊石紋奇異，海浪侵蝕之跡極明顯，如劃如割，又如雕刻，莫可名狀，近岸海底多珊瑚，極宜潛泳。

吊鐘洲在西貢牛尾海與糧船灣海之間，爲此區之第三大島，略呈長方形，南北長二千多碼，東西千四碼，此島無人居，與濱西洲僅隔一狹窄水道，水道偏東處極淤淺，低潮時可涉渡互通兩島。

西岸中部有一大谷及海灣，名旺灣，東岸中部亦有一小山谷，其餘盡為山嶺地帶，島中隆起成一四百呎以上之山脊，北首較高，主峯稱吊鐘大山，高七〇五呎，南首左右各有一峯

此洲北岸多長矮樹茅草，不易行走，西岸則多岩石，可傍海濱而行，東岸亦多石，均無甚奇特，獨南岸風化崩陷，海穴處處，礁排離岸卓立，西南角山咀有一洞穿海穴，高數丈，闊廿多呎，可供小艇來回划動，名吊鐘洞，爲東海四處可以小艇穿遊之海蝕洞中最易遊賞之一處，洞西有長礁排名單排，洞東有一緊貼岸邊之石排，可名吊鐘排，離岸三百碼則有孖排，爲一兩分石排，高廿多呎，孤懸海中，其東首另有沉排，爲一水下礁石，潮退始現，船家望之卻步。

島之東首海面，有一小嶼曰匙洲，爲一圓形小島，面積不小，爲本洲之衛星島。

遊此島宜自濬西村僱艇登陸北首石岸。自西岸踏石南行，過旺灣後轉上西南峯，自高處欣賞吊鐘洞拱門奇景後攀登東南峯，此處東望可見糧船灣洲及甕缸諸島一字排列，近岸之匙洲小島，俯覽形態極美，南望極目可及橫瀾担干，此番景色，主峯頂上雖亦可睹，然因有山脊阻隔，觀景角度稍遜，惟主峯上可西眺牛尾海及北望濬西洲，所見又異於東南峯上。

大山以北，山坡陟斜下降至海邊，近岸處多荊樹矮林，間有廢屋一二，或為濬西村漁民昔時所建之小廟，憩息小屋或儲物室之遺址。

吊鐘洲為操炮區，島上時有未爆發之炮彈遺留，旅遊路過，每可偶遇，亟宜繞道以避，切忌觸摸，免遭意外損傷。

大山以北，山坡陟斜下降至海邊，近岸處多荊樹矮林，間有廢屋一二，或爲舊西村漁民昔時所建之小廟，憇息小屋或儲物室之遺址。吊鐘洲爲操炮區，島上時有未爆發之炮彈遺留，旅遊路過，每可偶遇，亟宜繞道以避，切忌觸摸，免遭意外損傷。

吊鐘洲爲操炮區，島上時有未爆發之炮彈，旅遊路過，每可偶遇，亟宜繞道以避，忌觸摸，免遭意外損傷。