

香港羣山譜 之七

九逕山

易 虎

九逕山在新界大陸西首屯門灣之東岸，與青山隔海對峙，山勢不高，只爲五〇七公尺，四坡平順，然風化程度頗大，山坡只有短草小樹，脊上則黃坭顯露，一片光禿，形勢平凡，與對岸青山之高聳峻拔山形相較之下，頗爲遜色，然九逕山在歷史上亦有名氣，不讓青山專美，其事與抗禦外侮，拱衛疆土有關，以價值言，實較青山之僅以禪跡專擅爲更具意義，此段史實，新安縣誌反覆記載如下：

「九逕山在縣南四十里下臨屯門澳明海道汪鉉帥土人殲佛郎機於此」

卷四——山水略：山

「正德十一年番彝佛郎機入寇占據屯門海澳海道汪鉉討之」

卷十三——防省志：寇盜

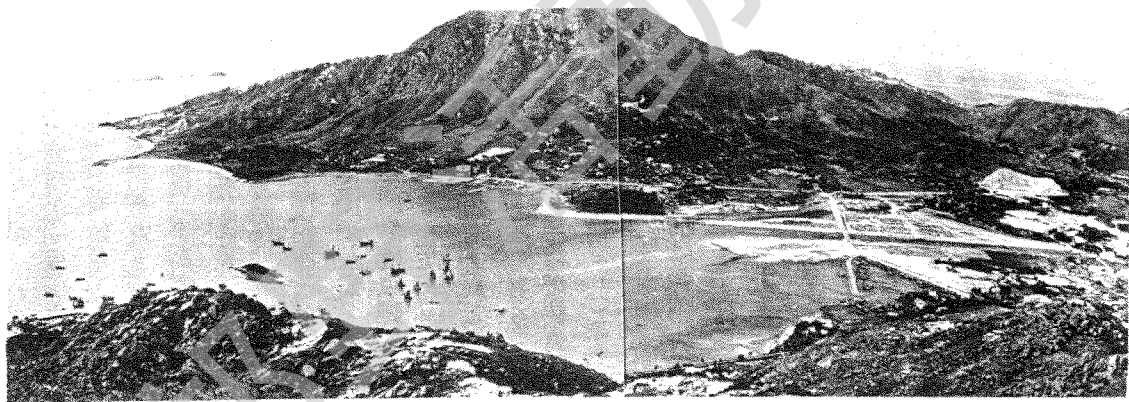
「明汪鉉號誠齋徽州婺源人正德十六年任巡道番彝佛郎機假朝貢占據屯門海澳時肆剽掠屠食嬰兒御史邱道隆何鼇前後具奏准行驅逐公親冒風濤指畫方策號召編民率以大義戰而克之，所獲貨財悉資下秋毫無私……」

卷十四——宦蹟略

按正德十一年爲一五一六年而十六年則爲一五二一年。佛郎機即葡萄牙人。於明武宗十一年入佔屯門，而於五年後被汪鉉痛擊而竄，



從九逕山望青山灣、當年灣中小嶼老鼠洲尚未連陸



至殲滅葡人之經過及該戰役之詳情并此役對當時屯門居民之重要程度，俱載於縣誌卷二十二藝文志記序篇內之都憲汪公遺愛祠記及重建汪公生祠記兩篇文章之內。

明代以後，九逕山之聲名不大顯著，至一九五〇年間，境內旅行風氣因庸社諸先進旅行團之提倡而日漸萌芽，當時九逕山一地，尚未確知座落何處，旅行前輩吳壩陵先生徵引證據，指出青山灣東首之無名高山，即為九逕山，至此九逕山之確實位置始被認定。

九逕山之範圍極廣，計西起青山灣畔，東止大欖涌水塘北首，而以黃坭墩水塘車路及北延之引水道為界，南起掃管笏，北止紅水橋，其間崗壑重疊，山勢南高北矮，主峯以外，三脈北出，一脊東走，北行三脈夾成兩大坑谷，谷口築壩為塘，左稱老虎坑水塘，右稱丹桂坑水塘，偏東北一列山脈，為各支脈之最大最綿長者，直奔丹桂村，山脈構成元朗區黃坭墩平原之西臂，主峯高二九七公尺，稱紅水嶺，東走之山脊，高低起伏，小徑沿脊頂曲折而過，轉折引下黃坭墩水塘路，車路以東，為一系列風化程度極大之山地，其上坑谷滿佈，山徑斷續，部份山脊光禿，其餘則滿長矮樹高草，此區除在東西兩白虎均有明顯小路通走黃坭墩平原與大欖涌水塘外，另無坦途，雖可沿脊轉折穿走，橫跨全區，非有熟悉路徑之人帶領，不易通行，旅行界人士多視此區為畏途，賦以「白虎荒坵」之名，列為險境。

九逕山主峯山坡，有兩項規模頗大之人工建築工程，一為西坡及南坡之引水道，一為繞