

# 香港的廟宇

## 南涌協天宮

清逸



③ 關帝之護神，右為周倉將軍，左為張仙大帝

### (甲) 位置：

位於沙頭角區南涌境內。從上水或粉嶺乘車沿沙頭角公路，將至禁區界之檢查關，便有一條公路從右邊引入，這條公路可以通往鹿頸。在未到達鹿頸前的公路轉彎地方，有一小型公眾遊樂場位於路旁，這公眾遊樂場設有涼亭、鞦韆、滑梯等。左面是一條小河，（潮漲時成涌），右邊盡是田畝和魚塘。沿此公路行不遠，即見右方隔田畝處有一座小型廟宇，即為協天宮。

### (乙) 形貌：

此廟廟貌不大，闊約十二呎，有三十呎深，旁有一小屋闊約十呎，深約廿六呎，屬中型廟類（在香港廟宇面積而言）。

廟內、外的粉飾猶新，無殘缺現象，是較為近期興建的一座廟。廟前有小平台，略呈半

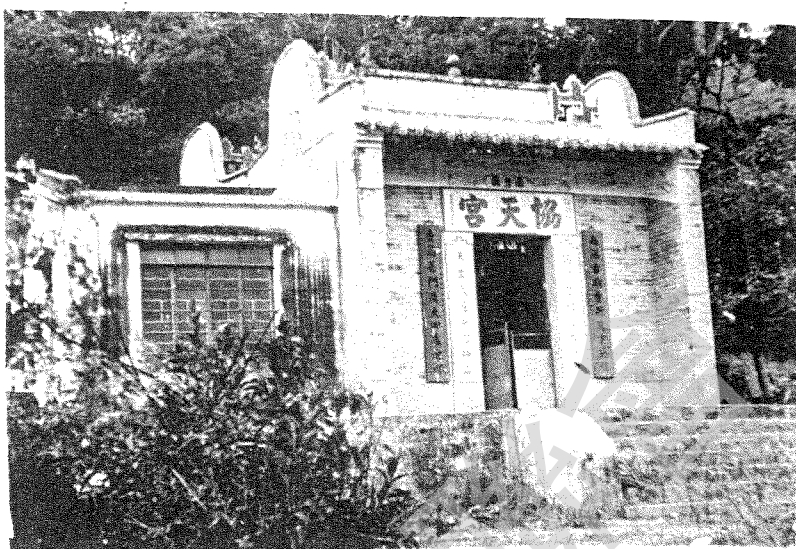
圓狀，有石階通之。廟後環繞着青翠樹木，廟左有小徑通往村內。而廟頂則作半圓形的鍋耳狀，類似沙田曾家大屋的屋頂形式，與其它廟宇不同。（見照片一）

### (丙) 歷史：

從廟內、外的文字年份記載來看，此廟興建於一九六二年夏季。至今只有十餘年歷史；但此廟很可能從別處遷徙而來，因為在其附近的橫山頭村（在南涌以南的八仙嶺北坡谷地內，已廢，無人居住，僅餘十數空屋）的東側山坡上，亦發現一所半塌的廟宇，這所廟宇除左下角尚算完整外，餘皆下塌，圍牆依稀可辨，地面一片瓦礫朽木，對聯牌匾亦字跡模糊，蔓草叢生，菩薩像已不知所踪，但從完整的化寶爐和塌下的木樑來推算，此建築物的確是一間廟宇，故推測此廟可能由於殘缺，且附近村落



② 關帝之護神：右為王大靈官，左為關平太子



① 南涌協天宮門景

已搬遷一空，無人修葺，任其圯塌，所以改於南涌建立此廟，惟協天宮之文字記載只寫重建，却無有關此廟歷史的碑記，故實情還待考證。（見照片四）

#### （丁）內部設置及文字記載：

##### （一）門外

正門之石橫額有「協天宮」三字，旁邊有上下款，上為「西曆一九六二年歲次壬寅仲冬」，下題：「南海陸湛園敬書」。

門旁有聯，共二對，靠內的為石聯，聯曰

「協保聖功、長存浩氣

天生義勇、永顯神威」

右題「一九六二年歲次癸卯仲夏穀旦」，

左刻「邵道撰 湛園敬書」

靠外之一副為木刻聯，曰：

「南涌古廟重新、萬方庇福，

香島善門廣大、四處迎祥。」

從其內容可見，此廟是重建而成。

##### （二）前廳

入門內，便見有屏門的扇，門頂之牌匾寫着：「浩氣凌霄」，旁有聯，曰：

「春秋知大節、護國顯精忠、允文允武，道德著明經、立身存正義、乃聖乃神。」

內容歌頌關帝是一個忠義的文武聖神。

此聯由三位重建值理敬送。

門匾之背亦寫有「丹心貫日」字樣，為癸

卯仲月穀旦所立，（即一九六二年夏季）

兩旁近正門牆角處有二神位，相信亦是門官及福德公。左邊牆上有一門，可以通往客室（即村公所會議室）。

##### （三）正殿：

正中為關帝寶殿之神龕，端坐着關雲長之像，高約三呎，龕旁有聯曰：

「精忠仁義垂千古，

聖德威靈鎮萬方。」

龕旁有紅幡，前有香爐燭台等物，神壇之右下角還有一神位，是座地式，神主牌寫着：

「五方五土龍神

前後地主財神」

兩旁有護神，其中有些是關公的部將；在左方的有周倉將軍和張仙大帝，右方的有王大靈官及關平太子。

此廟還有一特色，就是焚化金銀衣紙之處並非是一個獨立式金字頂形狀，而是在牆上開一圓孔，孔內並有通氣管將火煙引出屋頂。

在後殿的天花板上還開有天窗，藉以透入光綫，使關帝殿亦不至過於黑暗。

##### （附註：）

王靈官：神名，亦稱為玉樞火府天將，本是宋朝方士之流，明朝永樂中封為隆恩真君，歲時致祭；現在道觀內多塑王靈官像作鎮山門之神。其像赤面，三目，武裝執鞭，一如照片四所示一樣。

張仙大帝：世傳為送子神，其像挾彈弓，作貴

者裝束，如照片二三所示，左手執弓，右手持彈，白面長鬚。按蘇老泉集有張仙贊，「謂張名遠霄，眉山人，五代時遊青城山得道」。又續文獻通考謂「張遠霄，眉山人，有四月老人傳以弓彈，謂能辟疫，並授以度世之法。」

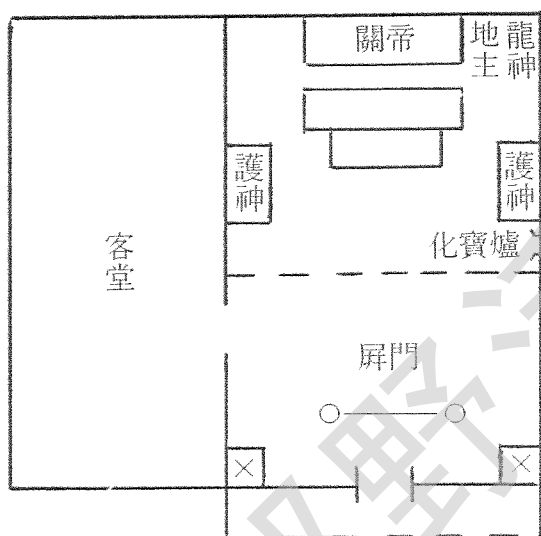
明一統志亦謂：「張遠霄，往來邛州挾仙樓，常挾彈為人家繫散災難，人呼為張四郎，皆未述及送子事。」

金台紀聞則謂民間所傳張仙圖，實為王代

蜀主孟昶之挾彈圖，宋滅蜀後，昶妃花蕊夫人携圖入宋官懸祀於壁，太祖見而誥之，跪對曰：「此張仙圖也，祀之令人有子。」於是遂流傳於民間。

由此可見，張仙除了是一位替人消災辟疫之神外，亦是一位送子之神。此語可見於明高啓謝海雪道人所贈的張仙像詩中所載，謂宋蘇老泉嘗禱之而得軾轍二子。今張仙亦為民間供奉於廟內，替百姓造福。

南涌協天宮內平面圖



橫山頭之半圯廢廟





# 餘閒莫如讀「野外」 賺錢只有「工貿一周」

「工貿一周」，不宜消閒閱讀！  
訂閱請電：5-444156 5-445197

以下書店及各大報攤有售：

天就  
機場大廈二樓157號

天就  
啓德機場禁區內

熙信士多  
灣仔熙信樓

山邊公司  
香港般舍道17號

天地圖書公司  
灣仔聯發街15號

辰衝圖書公司  
尖沙咀樂道13—15號

辰衝圖書公司  
九龍彌敦道64號

九龍書店  
九龍尖沙咀天星碼頭

滙文書屋  
皇后大道中54號豐樂行地庫

星島書店  
紅磡火車總站大堂52號

偉閣行  
九龍美孚新邨百老匯街81號B

別發  
中環雪廠街10號C座地下

新大陸  
中環德輔道中40—42號通明大廈

香港圖書文具有限公司  
中環德輔道中25號安樂園大廈