

# 環走 北、赤、桔、鯽魚湖

紀 旦

踏入一九七七年的一月份，碰上寒流南下，帶來半月陰冷，微雨添寒。難得十六日例假天朗放晴，乃隨長風野外之友去西貢半島東端作北潭坳、赤徑、桔仔樹山、雙鹿石澗、鯽魚湖環走。由上午十時正從北潭坳起步至下午五時十五分返抵大網仔止，除去大休小休共兩小時外，以五個多小時的腳骨力走畢全程。

很多旅行隊伍一向都以九龍油蔴地渡船街為集合地點的，當天早晨出發時所見，雖有若干旅行隊的隊旗互相招展，但參加旅行的人數却比以往為少，所開出的旅行車輛也相應減疏，總不像往日人頭湧湧的熱鬧，後來想起這種人數縮減的情況，絕不是畏寒怕冷，乃是與上



北潭坳桔仔樹（地名）之企人石

星期（一月九日）的「南坑排四百行友遇劫」事件有關！以我個人的測估，此乃新聞震撼人心的一時現象，相信再過不久待警方佈好「實力」分在郊區作出「假日保護遊人」的措施以後，加上「行癮」難熬的許多行友抵受不住，終於又是蠢踴郊遊，恢復以往的熱烘烘了。現在表過不提，言歸正傳吧。

當專車駛至大網仔後，即轉乘街車至北潭坳下車。全隊人馬經過「整頓」及「安排」和遵守「特別注意」事項交代清楚之後，十時正一齊起步，向右边山徑行進。隊友們行來有說有笑，步伐輕鬆，有幾位行友還扮演無線電對講機仿人通話的情狀，阿甲說完一句，尾帶「

今期稿擠，「沙田今昔」，星座・地圖，暫停一期，請讀者留意。

從虎赫朗下望赤徑全景



奧化」，跟着阿乙答完一兩句，又是尾帶「奧化」，一時「奧化」之聲彼呼此應，加上滑稽的口吻，引起大眾行友的笑聲，大家心裡都會意得出是甚麼一回事呢。不久轉上山腰，遙見一巨石獨聳山頭，高約兩丈，形狀古怪，旅行人士以「企人石」名之。行進間登上一個高崗賞景，志在認識附近風光，然後依徑下行，穿過兩處林崗，直趨赤徑。

赤徑為吐露港諸灣著名村落之一，屋舍排列整齊，分前排後排而建，全是金字瓦面磚牆古式結構，約有三十戶人家，村中人口約二百餘，為李、吳、趙幾姓聚居，均為客籍，青年精壯者多赴英國、荷蘭謀生，或出市區就業，現餘父老婦幼居守，附近農田多已棄耕。該村枕山面海，首尾蒼山抱護，村左山凹瀑布高懸，綠樹村邊四合，環境清幽靜美。村外灣頭建有碼頭兩座，小輪及街渡每日經此往返大埔及沙田與塔門。慢步過村後，沿水坭鄉道向東行進，至山邊處見有廢田多幅，長滿綠草，有松林小溪相傍，地勢極佳，為露營不可多得的地點，難怪已有人在此搭營，享受大好風光。由松林沿石路前行，遙望山坳橫迤，左是尖峯，右為蒼嶺，行至凹頂，便是大滾凹了。

隊友於凹頂小休後隨即靠着右邊的明顯山徑仰登枯仔樹山，亦為此行的「主題」所在。無奈山徑的海沙碎石極多，爬時艱苦備嘗，奇陡的山勢有時幾丈僅有衰草留根，不能借力，有時隔丈矮樹擋障，俯作蛇行，有時曲藤絆腳，仆摔難防，加以寒勁北風撼背，時虞失去重心之險，奮力護持本身，汗水濕透內衣，卒費

多大的氣力，於正午十二時腳踏三六九公尺之枯仔樹山頭，眾人才算鬆了一口大氣，各自歇息。領隊則利用時機，將地理風光介紹一番。在此游目四顧，真是無邊勝景、丘壑滿懷；西北及北面的土瓜坪、高塘、大灘、東心淇、較流灣、塔門等處一一入目；西南面是大枕蓋，東北沿線而下為蚬蛇尖、長咀、大浪東灣、咸田灣、西灣、及大浪三洲，尖聳特出的大魚山，及崖下的燕子岩等，位置清晰可數；偏南的萬宜水庫及爛坭灣一帶則被他山所阻，地貌隱而不見。

下一站所去的是雙鹿石澗，十二時四十分在此起行，一路沿着略低的山脊向西北方走，連過三山，遠望雙鹿石澗隱約可見，再花二十分鐘從高出人頭的香柏矮林撥尋小徑而下，終於抵達此澗之上游部份，就此停下大休午餐，餐畢即走。原來「雙鹿石澗」出源於標高四〇八公尺的大枕蓋山及四〇七公尺的鹿湖山的分水嶺間，澗頂分為三折急瀉入谷，再將澗道平申，流出一個「井底潭」深逾十尺，方圓約三十尺，然後澗道略為轉曲，成為中下段的石棧道，鹿湖廢村，千絲瀑及夾萬坑等奔流出海。是日行程祇在上游澗底作「到此一遊」式為止，若遊全澗，要留待後期了。

下午二時廿分離澗直登四零八公尺的牌額山，避過正面急直陡坡而從側徑踐上，可省若干氣力，但由此一寬僅尺餘的臨崖小徑縋山而走，望落澗底深谷，真有步步心胆俱寒之概！大隊至此一分為二，部份側登牌額山，循稜線縱走，筆者與其餘行友則沿山廊西行，祇見



野草萋萋，樹石疏落，平順好走，牛羣視此一帶為樂園，途中除了曾與十數中外遊人相遇外，偶爾見到放置山頭的雨量收集筒，當接近鯽魚湖之時，景色也漸復開朗，山徑斜落，再行約一千尺的單邊走廊，右是山壁，左是卅尺深坑，形勢非常險要，若遇不肖份子頭尾攔途，遊人將被因此棧道中，獻議各隊行友他日通過此徑，務宜特加小心。

險徑出口亦即是深坑的出口，坑口建有欄水閘堤，閘之後山有一瀑布，高約四五十呎，石骨斑駁嶙峋，預料雨後泉湧，必有可觀。至此前行不遠便是北潭公路，出至北潭涌村復興橋畔已是下午四時，再以餘興略作流連於北潭涌口，欣賞清溪倒影，也有佳美的收穫；再沿公路以四十分鐘的步程直走黃掠地過斬竹灣至大網仔，於下午五時十五分行畢全程，登乘專車返市。



筆者加按：由于「南坑排四百行友遇劫」事件發生後，全港震驚，輿論嘩然，現在警方已立刻採取行動，於假日派出警隊深入荒僻地點巡邏監視，保護郊遊人士安全。今次在牌額山至鯽魚湖的一段漫長荒僻山徑時，曾與巡山警隊相遇，互相微笑答詢。警員有些身穿便服，攜帶無線電話機執行任務；而各隊旅行隊伍的主持人相信亦已互相交換意見，訂有郊區遇事互相支援的默契，以防不愉快事件發生。

# 假日餘閒何處去 海洋公園最堪遊

本刊記者

由香港政府免費撥出土地，英皇禦准賽馬會捐贈全部建築費之海洋公園已於一月十日（星期一）正式開幕，並由一月十五日（星期六）開始開放給遊人參觀，港督麥理浩爵士在開幕禮中致詞時稱，「海洋公園兼具天然和人工創造的特式，非其他事物所能比擬，公園內有各類本地與外來的動植物，其特色是與海洋有關。」

馮秉芬爵士在致歡迎詞時指出：「相信海洋公園之建造，除有利學術研究外，並可助莘莘學子對海洋事物增加認識，海洋公園之設不僅為本港之創舉，且在世界上亦甚具獨特之處，海洋公園日後當繼續發展，以求盡善盡美。」

海洋公園位於香港仔的黃竹坑，佔地一百八十畝，耗資一億五千萬元，歷時五載始建築完成，為本港龐大建設之一，在開幕儀式中，出席的中外嘉賓十分擠擁，英國皇家駝峰兵團

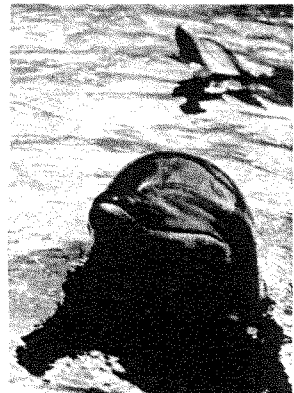
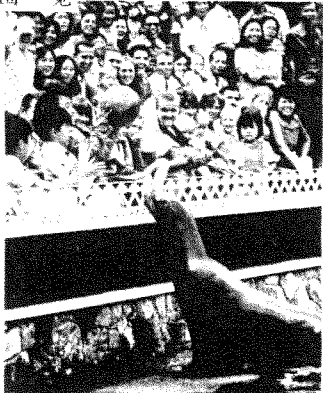
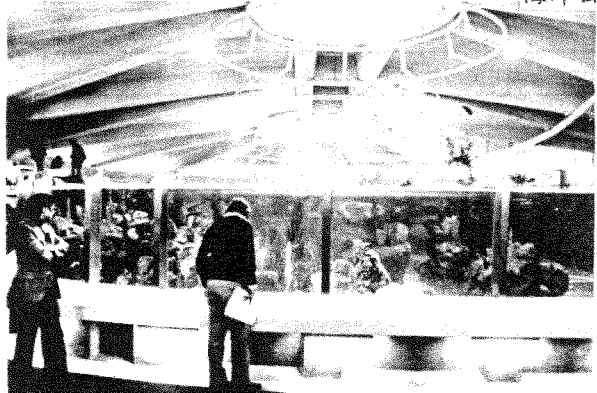
風笛隊蒞臨助慶，海豚、海獅亦各顯所能，表演節目，面對嘉賓，絕不怯場，表演各種跳水、握手、唱歌等動作，引來觀眾熱烈的喝采聲，場面熱鬧。

遊覽海洋公園全園收費成人十五元，兒童七元包括進入黃竹坑花園及雙程乘坐架空纜車至於僅遊黃竹坑花園則成人收費五元，兒童二元，凡週末及假期的入場券約於一星期前在馬會場外投注站及海洋公園售票處發售，團體方面，入場費可獲八折優待，但假期入內參觀者則例外，而學校收費方面，海洋公園與教育局署更有特別安排的學校參觀辦法，小學生每位收費三元，中學生每位收費五元，凡學校有意參觀者可向銅鑼灣教育局署理科申請。

海洋公園風景秀麗，可俯瞰南中國海，園中遍設休憩地帶，並有各種食物出售，便利遊人。



海洋公園一覽



# 郊野公園

香港政府近年有設置郊野公園之計劃，且已訂出具體程序及製訂法例，積極進行此項大規模之康樂計劃，此項事務由漁農署策劃推行，首先發展之郊野公園為城門、金山及獅子山三處，現已有藍圖及簡略介紹文件公開發售，據悉計劃中之郊野公園，共有二十多處，地點如後：

- (一) 后海灣 —— 輞井圍以北全區
- (二) 元朗橫州 —— 包括丫髻山在內之橫州水鄉區
- (三) 屯子圍 —— 靈渡山東麓一帶。
- (四) 白角 —— 紅樓及蝴蝶灣區。
- (五) 石崗 —— 界於荃錦及林錦兩公路間之地區，即觀音山之西麓，包括凌雲寺。
- (六) 風坑 —— 間於沙頭角鹿頸與谷埔間之山谷地帶。
- (七) 三桠 —— 三桠村以北之半島，即印洲塘西岸地區，包括西流崗、牛屎湖與小灘各處。
- (八) 海下 —— 包括大藍蓋北岸之響螺角、串螺角、扁洲各嶼與海下灣及南風山半島全境。
- (九) 獅子山 —— 範圍由九龍山脈最西之琵琶角至沙頭角一帶。

一九七七年 二月份

## 野外 備忘錄

農曆丙辰年十二月大  
十七立春 初二雨水

時間	六日 (農曆十九) 星期日	十三日 星期日	十八日 (年初一) 星期五	十九日 (年初二) 星期六	二十日 (年初三) 星期日	廿一日 (年初四) 星期一	廿七日 星期日
日出	0700	0656	0653	0653	0652	0651	0647
日落	1815	1819	1822	1822	1823	1823	1826
月出	2022	0221	0636	0717	0756	0834	1243
月落	0807	1341	1834	1929	2022	2114	0124
漲潮	1111 2250	0630 1701	1022 2143	1052 2222	1120 2258	1148 2328	0441 1545
最高	1.6m 2.3m	1.3m 2.0m	1.6m 2.2m	1.6m 2.2m	1.7m 2.1m	1.8m 1.9m	1.1m 1.8m
退潮	0456 1615	0943 —	0343 1509	0415 1554	0446 1639	0515 1722	0618 —
最低	0.4m 0.9m	1.2m —	0.4m 0.9m	0.4m 0.9m	0.5m 0.8m	0.7m 0.9m	1.1m —

軍方定於一九七七年二月份在青山練靶場進行之練習射擊日期如下：一月廿四日（星期一）上午九時至下午十時，一月廿五日（星期二）上午八時至下午六時，一月廿六日（星期三）上午八時至下午十時，一月廿七日（星期四）上午八時至下午十時，一月廿八日（星期五）上午八時至下午四時，一月卅一日（星期一）上午八時至下午五時，共六天，所定日期均無星期六或星期日在內，屆時將在附近懸掛紅旗以示進入操炮區內會有危險。

- (一)城門——琵琶山起，東至沙田坳之慈沙石澗，包括望夫山在內。  
範圍極大，計南起城門水塘、北抵鉛鍍坳，東以草山針山山脊，西以大帽山南脊北脊為界。
- (二)分流——西起煎魚灣，東止大浪灣，包括分流岬咀在內之濱海地區。
- (三)水口——包括水口半島全部。
- (三)拾壆——銀礦灣至貝澳公路以南一帶，芝麻灣半島除外。
- (四)竹角——西貢白沙灣南岸之地區，止於大埔仔附近，凡白木碗等處均包括在內。
- (五)麻南笏——麻南笏半島全境。
- (六)橋咀——包括橋咀洲及附島，如斷頭洲、橋頭、白沙四島等。
- (七)大網仔——大網仔區，面積不大。
- (八)北潭涌——在萬宜水庫西壩之外，包括：五墳半島及黃宜洲等地。
- (九)糧船灣——在萬宜水庫之南，即昔日之糧船灣洲。
- (三)鯉魚門——鯉魚門水道以北山岬，面積不大。
- (三)清水灣半島——包括清水灣半島之大部份，將軍澳篤及相思灣諸村與大廟坳以東之地區除外，佛堂洲則在範圍以內。

# 業成攝影器材行有限公司

## YIP SING PHOTO SUPPLIES CO LTD

專營各國名廠相機攝影器材黑房材料  
彩色沖印批發零沽無任歡迎

Best Prices And Excellent Service For  
All Photographic And Darkroom Equipment  
(Mail Order Accepted)

10 Hing Lung Street,  
Ground Floor,  
Central,  
Hong Kong.  
香港中環興隆街十號地下

Sheung Wan,  
P.O. Box 3939,  
Hong Kong.  
Cable: "4365" H.K.  
Tel: 5-456598, 5-436590