

釣魚的技術

釣魚祇是一種玩意，并沒有一定的技術可言。但由於經驗所積，也不無多少心得，茲略述於下，以供各位參攷。

● 魚類食餌感覺 ●

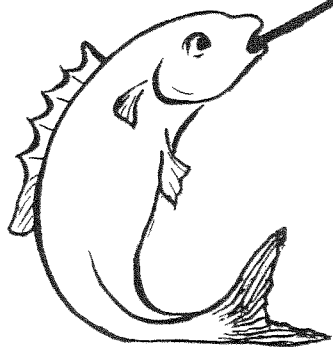
海中的魚類繁多，因性格不同，食餌方法亦異，可觀察一般家庭中魚缸所養熱帶魚，即見其食法不同的情形，可以為例。食餌兇狠的魚類有石斑、馬友，多用搶食攫取之法，食餌時其勢甚兇，釣者極易發覺。其中食餌斯文而又乖巧的魚類，則有黃腳魴和鱸魚。黃腳魴食餌時用魚咀慢慢啄餌，不易被人發覺。鱸魚則不立即食餌，常喜在海中追趕和玩弄用以作餌之生蝦，蝦驚絲動，每令人誤會魚已食餌，急急抽絲，不但無一收穫，且易將它嚇走。

魚類是否已經食餌，必須憑魚絲在手中的感覺判斷而知。如所握魚絲的手突覺沉重，則證明該魚經已食餌，而正在掙扎，以圖逃走，在此種情形下，應該立即抽絲。

蔡錚然

● 上釣後的控制 ●

魚上釣後發生痛楚，必想逃走，若當時你係用幼絲，而所釣的魚兒頗大，切勿不顧一切地用力扯它，必須顧及魚絲所能負荷的重量，否則必至斷絲，因為即使一條幾兩重的魚，當它在搏命逃走情形下，所發出的力，可能增大幾倍，唯一安全的方法，則為採取以柔制剛的辦法來應付。當魚有發力時，應將魚絲放鬆，以防中斷，然後俟慢慢將絲收回。但如遇到石斑一類石鱗魚，便不應用這種方法了。因為石鱗魚多常藏匿于石罅之中，倘將絲放鬆，易被海底岩石間斷。所以相反地，當你一發覺為石斑時，應該立即將魚絲揸實，看其是否為石斑，然後慢慢將絲收起。如果能將魚獲收起數尺，則已經離開岩石危險地帶，可無斷絲之虞，大可安心將它慢慢扯上來。惟當收絲之時，應該特別留意在水中的發力，否則你用力向上扯，它用力向海底掙扎，亦會將魚絲弄斷。所



以當你一發覺魚有發力，應立即放鬆魚絲，慢慢將它就範。魚上釣後，倘若控制得宜的話，雖用三磅的魚絲，可以釣六、七磅重的魚，不會被它走脫，或致斷絲的。相反的，如果你控制不得其法，則你即使用十磅的魚絲，也難將三磅重的魚釣起的。

● 淺水釣魚方法 ●

本人有一個概念，就是以大約廿尺以內深度為淺水，廿尺以外深度為深水，來作一釣魚方法的比較。

淺水地方釣魚，魚鉤所用鉛錘，不宜過重，因為錘重易使魚鉤到底，而致常有鈎石之弊。如用生蝦為餌，則不應用鉛錘，因不用鉛錘，可延長生蝦的壽命。用蝦為餌，宜鈎蝦咀或蝦尾，用生蝦多數為釣大魚，要釣大魚，應該在秋季，所用魚絲則以十磅至十五磅較適合。釣友不可輕視淺水，有時在淺水一樣可以釣到大魚的。淺水與深水釣魚最大的分別，就是當魚食餌之後，淺水「抽」魚，不應用力太大，因為淺水放出魚絲不多，人和魚的距離近，力易達到，輕輕一「抽」已夠，用力太大，反極易斷絲。

● 深水釣魚方法 ●

凡在超過廿尺，以至四、五十尺以上深度水中釣魚，魚鉤須到達海底石岩，始有魚釣。但因海底流水甚急，所以魚絲一定要用鉛錘，鉛錘輕重，視乎水流的急緩程度而定。鉛錘習

慣綁于離魚鈎一碼之處，在放絲入海底後，要將魚絲抽起一碼，使魚鈎容剛到達海底石岩之上為合，最好為魚鈎離開海底石岩五寸左右，使岩石內魚類易于發覺魚餌，如魚絲放得太長，容易鈎石，太少，離開岩石過高，魚類不易發覺食餌。其次，因鈎艇跟流水移動，所以魚絲亦一定移動，但海底的岩石高低不一，必須要動力將絲放入海底來「試地」，希望魚鈎時時保持離石岩五寸高的距離。至於遇到魚來食餌時，抽絲的方法，亦與淺水釣魚不同，深水釣魚抽絲，一定要用力抽起，因為水深，所放魚絲較長，又經海底流水沖擊，魚絲有時變成弧形，若不用力地抽，則力不能達到，魚鈎可能鈎不緊魚咀的。各位要知道，魚上釣走不脫的理由，全靠魚鈎的「倒鈎」將魚咀扣實，如果你不用力抽，魚鈎在魚口的感覺，僅以抓癢，倒鈎扣不過魚咀，很容易被它走脫。當魚被扣實後，你應該用平均力量 and 尺度，將魚絲收起，收起的魚絲，也應有條不紊地順序放於艇面，以備魚突有發力時，隨時將收回的魚絲鬆出。

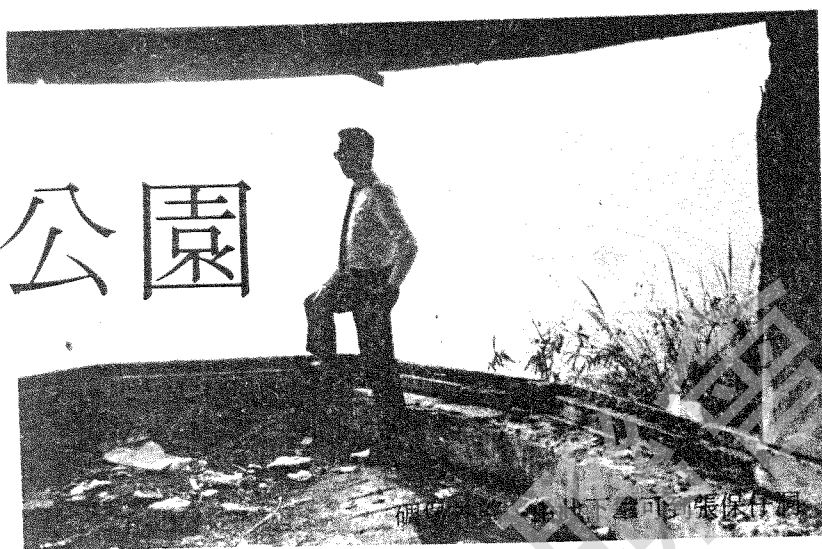
總之，釣魚的方法無他，祇要你能保持頭腦清醒，身手靈活，加上一些經驗，便可應付裕如，至於收穫的多少，則尚須視季節，流水和地區等的配合了。

（本文由香港業餘釣魚會提供）

去處何處烤

春磡角公園

李亦之



炮台遺址，圓頂下為燒烤爐



整潔美觀之圍牆及燒烤爐

春磡角公園在香港島南部春磡角尖端，可從中環巴士總站乘六號線（中環總站至赤柱）巴士前往，經灣仔、黃泥涌峽、淺水灣至春磡角道口下車，車費一元；或從華富邨乘七十三號線（華富邨至赤柱）巴士經香港仔、黃竹坑亦可到達春磡角道口，車費亦為一元。

下車後沿春磡角道南行，不久經過別墅區，遇岔路仍依原定方向前行，約走一哩（十五分鐘）即到一山坳（在此西轉經車路再接小徑可下春磡灣；東接小徑則可下赤柱灣），沿車路繼續前行，路面比前段稍狹，在離水面約二百呎水平處依山勢延伸，左面山坡樹草高茂，岩石磊柯，右望孖崗、銅保、銀洲諸島散聚有緻，遠處南丫島南部山巒岬角亦在目中。穿過「慈氏安養院範圍，再拐二彎即到目的地。慈氏安養院為一慈善機構，收容身體不健全之傷殘者，主持人是位女士，房舍則利用戰時遺下之建築物改裝，近日所見，一幢頗具規模之大樓之大樓正在興建中，未悉日後是否為安養院之一部份。路過安養院時，對該處之「住客」不要投以奇異的目光，最好能面露笑容或與他們作親切的招呼，院內有汽水等飲品出售，也懸出隨緣樂捐的收銀箱，公園與安養院的距離祇有兩分鐘的路程。

公園的所在地前身為春磡角炮台和一系列的礮堡，戰後已廢置多時，近年修築得非常美觀整齊，並設有燒烤爐數座，廣植花木，及繞

張保仔洞入口石縫



張保仔洞隧道內外望



建矮牆，在一個昔日的主要炮位內，炮座已改爲一巨型燒烤爐，半圓的上蓋可作臨時避雨蔽風之所。在此更可極目香港南部海域。補充飲料或汲水可到安養院，從春磡角道口步行至此僅需半小時多些，若自籌車輛更可直駛燒烤爐前（大型旅遊巴士祇可駛到上述山坳處，下車步行至目的地祇約二十分鐘），倒不失爲一個理想的野火燒烤處。

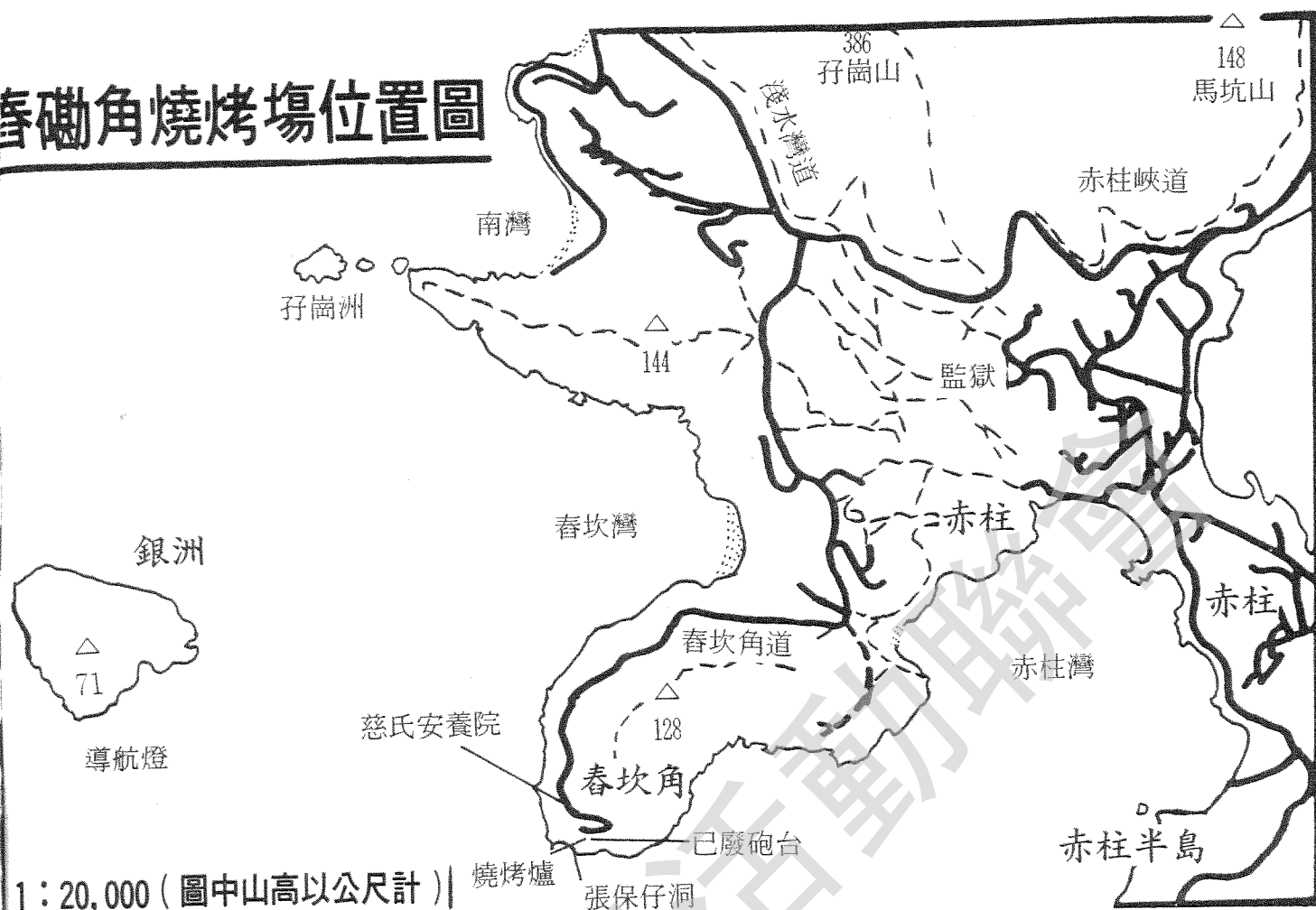
公園的周圍，活動範圍甚廣，可高登春磡角山，可踏鄰近丘崗，可串遊各炮台及碉堡遺跡，可下攀海崖欣賞沿岸石林或窺探充滿神秘和傳奇之張保仔洞。

在香港境內，最爲人熟識的張保仔洞有三，一在長洲、一在南丫島，一即位於春磡角，此洞就在炮台的下方，循炮台側小徑橫走至一碉堡，越「窗」下攀海邊折左，即可發現一條僅可容身的石縫，穿過此長約四十呎之「隧道」，即爲一廣闊之圓形石室，四週岩壁黝黑，頂作圓穹型，一穴上凹，有樹根下垂，早年盛傳上有秘道曲通，亦曾見有破爛竹梯斜置洞內，事實是否一如所傳則無從考據。

到此公園燒烤遊覽者需注意安全問題，同行人數以較多爲宜，若順探張保仔洞則必需攜帶照明工具。



春坎角燒烤場位置圖



「世介服務社」代理

「野外」雜誌全部廣告事宜

請電：5-444156—7
5-445197—8