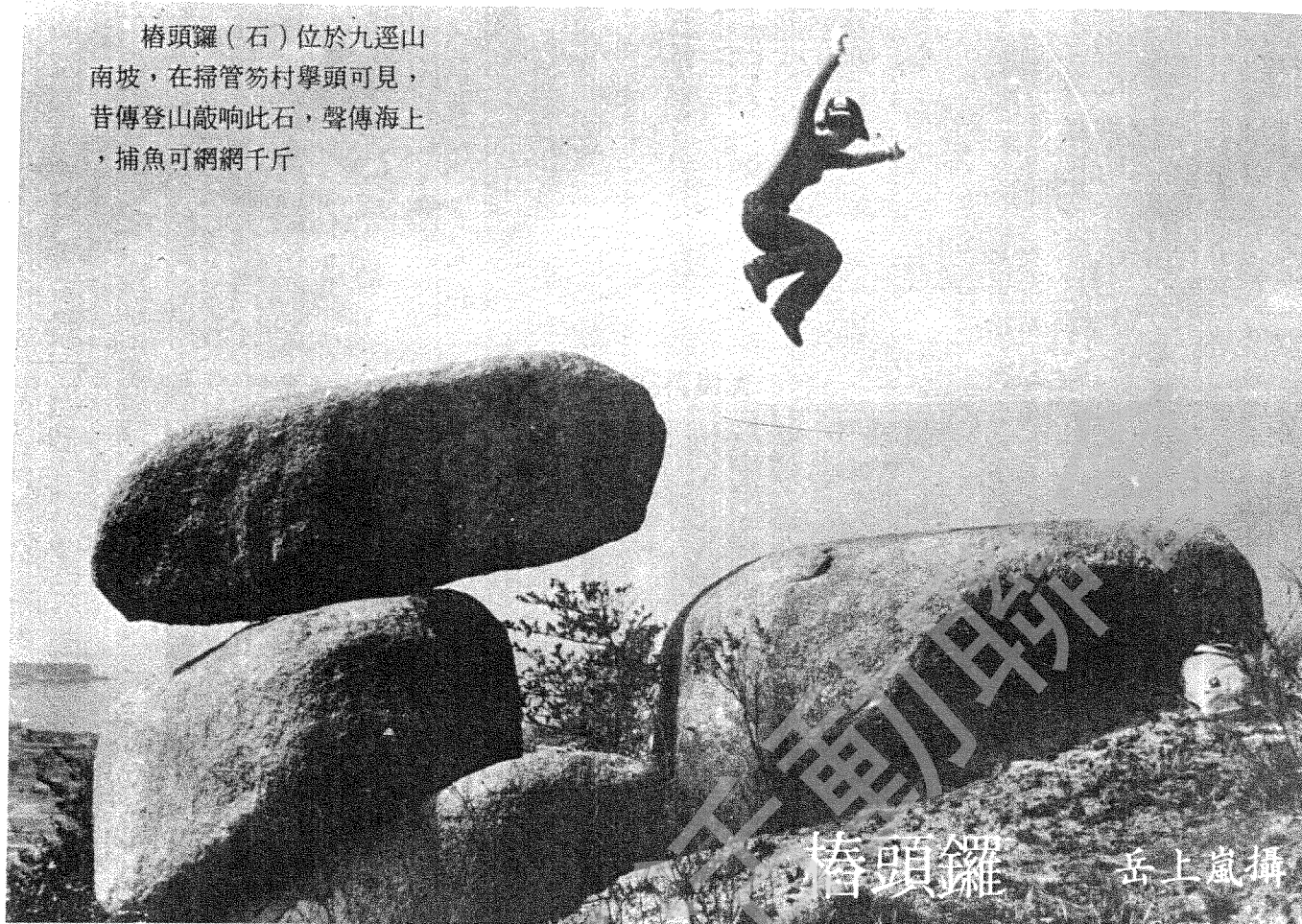


椿頭鑼（石）位於九逕山
南坡，在掃管笏村學頭可見，
昔傳登山敲此石，聲傳海上
，捕魚可網網千斤



業成攝影器材行有限公司

YIP SING PHOTO SUPPLIES CO LTD

專營各國名廠相機攝影器材黑房材料
彩色沖印批發零沽無任歡迎

Best Prices And Excellent Service For
All Photographic And Darkroom Equipment
(Mail Order Accepted)

10 Hing Lung Street,
Ground Floor,
Central,
Hong Kong.

41 香港中環興隆街十號地下

Sheung Wan,
P.O. Box 3939,
Hong Kong.
Cable: "4365" H.K.
Tel: 5-456598, 5-436590

最佳露營地點介紹

西貢營地談嶂上

高天鵬

目前西貢半島面貌正處於不斷變化中，尤以半島南部接近萬宜水庫一帶，變化程度更一日千里，景貌時刻不同。早期該處最爲營友所熟悉之地點如大網仔、北潭涌、斬竹灣、及欄泥灣等均已變成面目全非，而其餘地點亦因公路不斷擴展，使平素仍處於山長水遠及保持着純真樸實的窮鄉僻壤，遂變得交通便利而熱鬧起來，失去了原來的面貌。此等地區舉目者有大浪四灣，企嶺下，赤徑，高塘，甚而大坦海下等，均變得無須再作長途跋涉而是驅車可達了。因此每於假日期間，各處地區均見遊人如鯽，穿梭着大批紅男綠女或野外愛好者，使寧謐幽靜地區增添不少嘈雜，並挾進大量都市俗氣，失去了大自然中反璞歸真的味道。

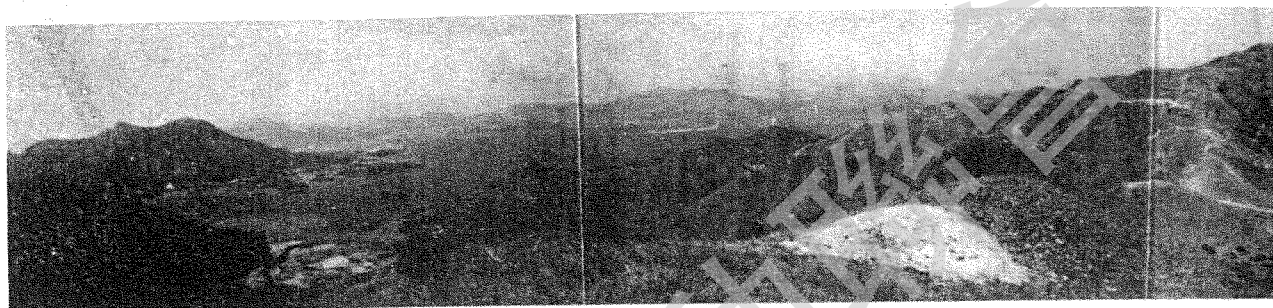
但位於西貢半島北部之嶂上高原，目前仍保持着原始及幽靜的氣色，不管大小露營或作爲遠足目標均爲最佳好去處。因嶂上地理形勢

超然獨特，得天獨厚，深藏於貢陸地區一處山谷窩中，接應着衆山餘脈而自成一高台，並離地面有九百餘呎，北面起以石屋山爲屏障，東有岩頭及牛耳石，西又有花苗等山爲阻隔，於外面而言面貌可算深藏蔽隱，於平地不易察見。嶂上環境是仍與外界隔離的，目前雖有公路穿於高原之下（按：分別爲北潭涌徑北潭坳至海下，及由企嶺下通往榕樹澳等），但交通工具依然未能直抵山村，往遊者仍需作單裝徒步，故該處美貌當能保持一段相當時間。

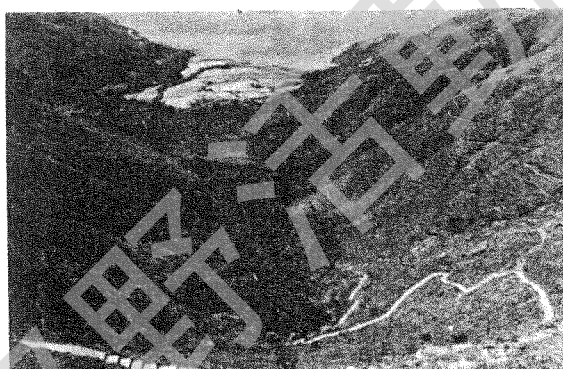
高原上之地形環境，更加廣袤寬闊，舉目四野皆明空開曠，置身其間令人俗慮全消，胸襟舒暢。計從西面之天梯門坳起，至東部猴塘黃竹壁起，隨處均是一塊塊適合大小露營的平坦土地，更適合人數衆多作集體遊戲。而廣大山鄉高原中人口並不稠密，現目只有村屋三兩分別散佈於高原四周，村民俱倚賴農耕及畜養



金星頂（山）上望嶂上全景，左為榕樹澳



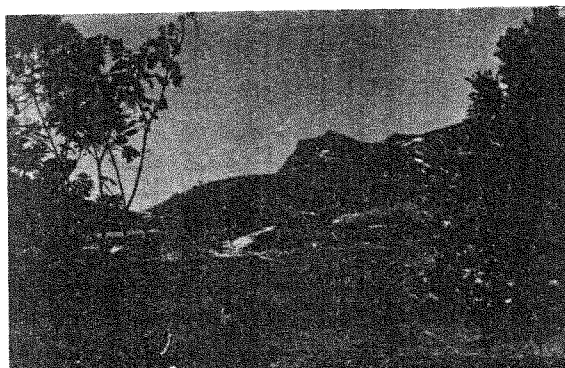
「天梯」蜿蜒，
自嶂上門坳下
接榕樹澳



嶂上「許林草
藥園」，人工
種植草藥



嶂上麒麟山一景



過活。山鄉之上並築有細小水塘，及草藥園圃，石屋山畔則建有公立學校一所，學校前有籃球場，兒童遊樂場，自來水則安放於校舍旁側，故該處附近亦為良好紮營處。但學校後方及岩頭山坡一帶，均為漁農處管轄之植林地區，生火者尤須注意引起山火的可能。

前往嶂上露營的合適路線有下列各項：①由西貢墟轉鄉車往十四鄉，於企嶺下處落車步行，經過新關公路至榕樹澳，再沿陡斜之天梯

上登，約四十分鐘後便抵門坳而至嶂上。②由西貢墟乘鄉車或巴士至大網仔，經坪墩乙笏及鐵鉗坑等地而繞過雷打石，從走花苗山跨榕北走廊，從高原南面進入山鄉嶂上。③由西貢轉鄉車往高塘大坦，至北潭坳下車，翻越牛耳石山及岩頭山植林地區而至，或更可到海下白沙澳，西行循着猴塘溪而上，經過黃竹塢便抵達村前。