

大帽山賞雪憶趣

馮拾葉



大帽山頂朔雪枝（張大佐攝）



重密積雪路漫漫（張大佐攝）

各位行友：儘管今年入冬以來仍未嘗到真正嚴寒的滋味，但你們還記得去年十二月中旬「寒流襲港」的一段日子嗎？當時郊區的氣溫多日來在零下一度至五度之間，打破本港百年首次的最冷紀錄！這場空前凜冽的寒流簡直把我們凍得昏頭昏腦，此種滋味相信至今記憶猶新。

去年賞雪之遊，如今道來雖有明日黃花之感，然此百年難得一見之奇景，迄今仍時現腦際，亟盼今年能再獲此賞雪之良機。

去年十二月十四日晚在螢光幕上看到大帽山結冰奇景後即邀約知己三人，於翌日上午九時在大角咀碼頭集合，乘搭往錦田經大帽山行走的巴士出發，至越過川龍一哩的農林辦事處站頭下車，跟着右便公路上山，那時雖是陽光普照，但引來寒氣刺骨，凍人心肺，各人沿公

離島綫小輪一月一日開始加價

航綫	平日收費		假日收費	
	成人	小童	成人	小童
香港至坪洲	80¢	40¢	\$1.00	50¢
香港至梅窩	1.50	80¢	2.00	1.00
香港至長洲綫	1.50	80¢	2.00	1.00
坪洲至長洲綫	70¢	40¢	不變	不變
梅窩至長洲	50¢	30¢	不變	不變
梅窩至坪洲	70¢	40¢	不變	不變
香港至索罟灣、榕樹灣 (暫未實行)	1.00	50¢	1.50	80¢
榕樹灣至索罟灣 (暫未實行)	50¢	30¢	1.00	50¢
香港至馬灣	80¢	40¢	1.00	50¢
香港至屯門	1.00	50¢	1.50	80¢
香港至東涌、大澳	1.50	80¢	2.00	1.00
香港至大澳 (旅遊綫)	無此項服務		4.00	4.00
馬灣至屯門、東涌、大澳	80¢	40¢	1.00	50¢
屯門至東涌、大澳	80¢	40¢	1.00	50¢
東涌至大澳	80¢	40¢	1.00	50¢
大埔灣至十四鄉、深涌、荔枝莊	80¢	40¢	1.50	80¢
大埔灣至大坦、赤徑、較流灣、塔門	1.60	80¢	3.00	1.50
十四鄉至深涌、荔枝莊綫	80¢	40¢	1.50	80¢
十四鄉至大坦、赤徑、較流灣、塔門	1.60	80¢	3.00	1.50
深涌至荔枝莊、大坦、赤徑、較流灣、塔門	1.60	80¢	3.00	1.50
荔枝莊至大坦、赤徑、較流灣、塔門	80¢	40¢	1.50	80¢
較流灣至赤徑、大坦、塔門	80¢	40¢	1.50	80¢
赤徑至大坦、塔門	80¢	40¢	1.50	80¢
大坦至塔門	80¢	40¢	1.50	80¢
馬料水至烏溪沙	1.00	1.00	不變	不變

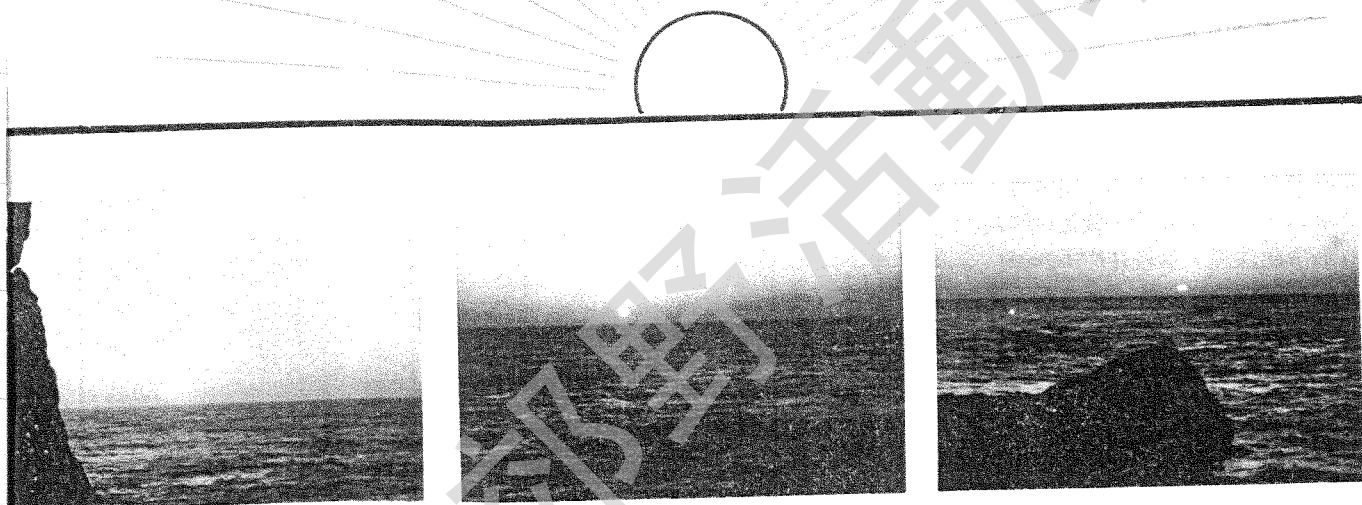
路連走帶跳，作了六七分鐘的熱身運動，果然暖流通體，寒風全消。繼續上行，忽見有私家車數輛由山上魚貫而下，車頭座位中有人手持「冰枝」伸出，晶瑩奪目，引起了我們驚奇注視，但聞車中人說了一句「睇雪快上山頂去」，則飛馳而去，我們因此加快腳步，發力上行，不久過了實驗農場附近已見地上及樹上有少許薄冰出現，加速步伐上走，漸次眼界大開了，尤以行至喀喀兵檢查站附近，出現了一片琉璃景色，不禁嘆為奇觀；再望青年營舍及妙高台一帶，雪光映眼，大帽山頂由天文台以至山腰地帶，處處銀坡起伏，冰掛枝頭，豪光閃爍在藍天襯托之下，又成妙景。

此時我們小組四人個個開心，忙形馳騁，雀躍不已，一面忙於拍照，一面忙於玩雪，時而用手剝下凝在石面的「玻璃」，通明不碎；時而腳踢冰塊，應裂聲清；時而手折冰枝，雙人聞寶，坐則雪藏屁股，撫則凍癢指尖，各有忘我感受。前望山坡人羣多組，有擲冰為戲的，有執冰登賽的，笑聲盈野。又見人與車上下絡繹於途，原來非假日而專程來賞的却大有人在。最妙的是有些沒帶相機的眼見奇景當前，大嘆無機之慘，他們正在無可奈何之際，有些人走向我們央求願出重價為他（她）等拍照，我們為看成人之美起見，特別舉行「義拍」大贈送，使有求者皆大歡喜，事後將照片及底片按址免費寄奉，他（她）們得此奇遇，亦是一次難得的收獲，可惜我們所帶菲林有限，送完為止。午後我們在荃灣上酒家祭完「五藏廟」之後，趕及下午二時返抵寫字樓上班。

滄海觀日

——蒲苔搜祕之一——

李慶康



滄海日出三景（攝於一九七六年十二月十日凌晨六時三十五分）

瀾湧，金光閃爍，蔚為奇觀。

蒲苔觀日，不特欣賞杲杲初日，更可領略到「亂石穿空，驚濤拍岸，捲起千堆雪。」的絕妙詞境。

觀日宜秋冬晴朗日，如春夏雲層濃厚，也許會徒勞往返了。

星期一至六，下午二時四十五分，至西環威利麻街碼頭乘海上的士（船費二元），四時抵蒲苔，渡宿一宵，翌晨到上述地點觀日出，十一時乘船返市區，星期日則乘十時一班街渡

亦可。

靈龜上灘石下為亂石草坪，最宜露營及野火燒烤，鄰近之昂莊，亦為垂釣之好地點。

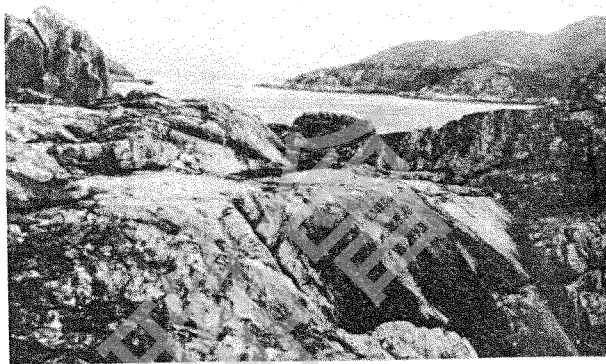
蒲苔村民，均極友善，人家及三間食肆，可情願留宿，球場側之坤記土多，已大興土木，建一收費廉宜之旅舍，相信一兩個月內，當可招待到蒲苔欣賞「滄海觀日」人士渡宿也。

至於膳食，蒲苔現有三間食肆、海鮮、飯菜、粉麵，隨時供應，豐儉由人，「食」的問題，當不難解決也。

靈龜上灘石

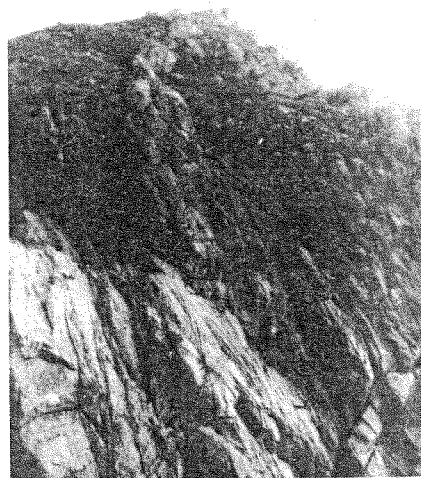
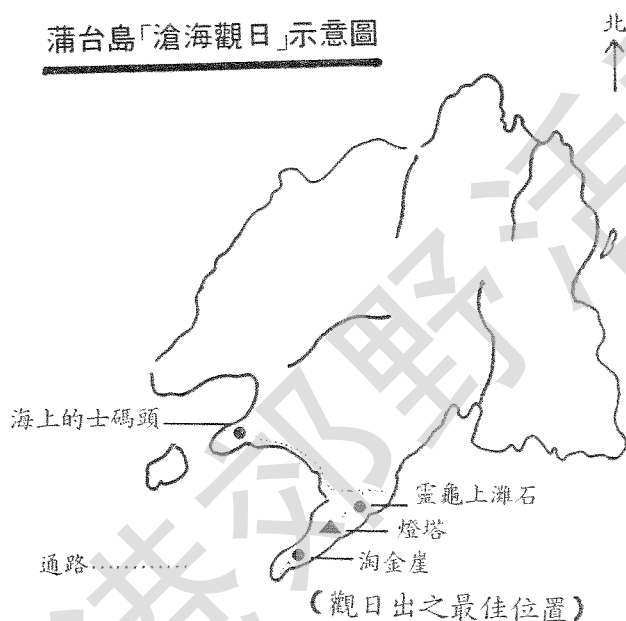


淘金崖上之石臺



燈塔及其東北坡峭崖

蒲苔島「滄海觀日」示意圖



⇒ — ⇨

「泰山觀日」為宙內奇觀之一，可是迢迢千里，在香港，相信能身歷其境而目覩的人不會太多吧！

在新界，一般人認為觀日出的理想地點有二：（一）鳳凰山（二）東平洲，本人卻發現另一有利陣地——港島東南隅之蒲苔島「滄海觀日」更富情趣。

蒲苔島之南角，彷彿伸出於蔚藍海面之小半島，東望碧波萬頃，茫無畔岸。矗立山脊上

之燈塔；奇形怪狀之靈龜上灘石、僧人石；寸草不生，懸崖峭壁之淘金崖，均為「滄海觀日」之最佳所在。

本月十日，天色未明，策杖步至淘金崖，坐待日出。崖下巨浪層層，勢若萬馬奔騰，震耳欲聾，海風撲面，水氣侵肌，衣袂飄舉，疑非人世。極目東望，煙水蒼茫處，灰白綜錯，一片迷濛。須臾，旭日冉冉上升，由半規而渾圓，天際彩霞萬丈，斑斕若大畫碟，海面波翻