



## 橫嶺與黃竹角

《橫嶺山脈橫亘於船灣淡水湖之北，平均高度不逾三百公尺，但綿長雄厚、氣勢磅礴。餘脈東向長伸，其勢略降。一般而言，紅石門坳以東，別稱為「黃竹角」或「黃竹角半島」。》

橫嶺山脈之西為八仙嶺，兩者之間低陷；勢似斷隔，然而高台牽接，實有相連之關係。從高度言，橫嶺主峯「鷄仔洞」（高三〇五公尺）之高度亦只及八仙嶺平均高度（最低為五一公尺）之半強，故說它是八仙之餘脈亦無不可。由於本山一脈向走，且南北水繞，故略感單薄。但山嶺形多態奇，窩谷、海涯均多緻，則為港內各山各嶺所不及。它的餘脈黃竹角長臂收束，昂然東插入海；一線貫奔，山嶺涯邊，觀景、遊賞皆有無窮樂趣。故橫嶺及黃竹角，實為港內藏蘊最富而令人神迷的一條長脈。

## 橫嶺之「頭」

橫嶺之「頭」，在烏蛟騰村前照鏡潭東側。此處一峯急起，高二

九六公尺。峯頭環石束土，如拳上突；凌嵌多奇，勢雄而險。西南北三方皆直拔，勢似不可攀，然在照鏡潭側及烏蛟騰村口小橋之畔皆有山徑曲折上接，但半道均荊蔓高密，常年難通；唯刀剪開道，約略可行。若圖全走橫嶺，則非循此上行不可。此峯向缺正名，近年旅行界稱之為「馬頭峯」；據「長風野外之友」資料，則為「了哥岩」；然孰是孰確，至今未能確定。在峯下仰視，雄險有態；峯上立望，則東見一脈遠出，南向船灣一湖鏡照，西望八仙來聚，北瞰烏蛟騰村谷懿美，實在是橫嶺山脈觀景最富美的一峯。可惜峯頭上落都感急難，行者非小心不可。

## 赤馬頭

馬頭峯之東，為高二九〇公尺之「赤馬頭」峯。關於此峯之名稱，前述「長風」資料上明示是從某前賢所集資料配上。但據筆者私見，則了哥岩一詞，或不指「馬頭峯」而言，而是指峯下某一茂林小丘；因為從峯頭形勢及名稱而論，則「赤馬頭」一詞配予第一峯更合。可惜橫嶺一脈各峯，除其中一二可斷其名稱無誤外，餘多向乏正確名字。故山上有峯而無名；資料有名而無實證，也就只有依所知次序加以推斷配上。本峯較前者為低，勢亦較平順。從山北九担租村口原有寬大山徑接上，沿綠松樹高蔭而不阻視線，本甚美妙，然今竟亦漸見失落；另有斷續小徑上接，勉強可行。本峯之北，近者為舊地石水澗，遠者為九担租之芹菜窩；峯上山徑西通馬頭峯，東去「鷄仔峯」。

## 鷄仔峯

鷄仔峯，高三〇五公尺，為橫嶺山脈以至黃竹角之最高峯。本峯除較附近各峯略高外，並無特異之處；然南望山下大龍一角拳出，北看吊燈籠下苗田谷地緩坡千百，其勢又令人駐足。峯北發水一支，經石水澗而落九担租；山徑亦在此曲落。

## 橫嶺頭

在鷄仔峯之東者為「橫嶺頭」峯，高二九六公尺。峯頭無特異而平坦。峯之東南原有山徑可曲通南坡水濱之「橫嶺頭」及「橫嶺背」

諸廢村舊址，雖急直而可行；然今亦見迷亂。峯之東南部一瀉百呎，浮沙散布，其勢險急；山徑在峯北向東北繞落山坳，然後東去過「三台頂」接「大峒」。三台頂為橫嶺頭與大峒間一平頂，較近大峒而向北；頂上有山徑下通下苗田村附近，也是登橫嶺的一條明顯捷徑。過三台頂後，山徑在大峒之北東去。大峒也無特異。過大峒不久，山徑接「觀音峒」。

## 觀音峒

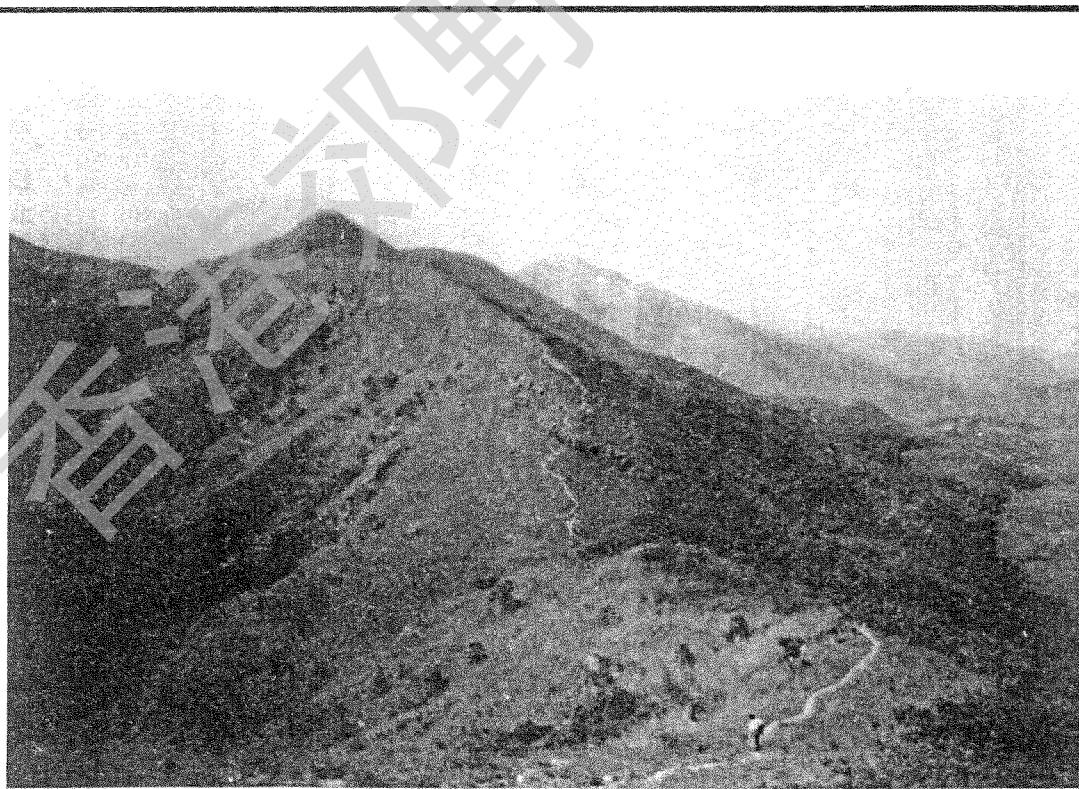
觀音峒，高三〇二公尺，為一長列山峯；南部直削，北坡較緩，東西則斜順相若，形頗可愛。山徑在峯下分上下而去；上者至頂，然東落急逼而險；下路在峯北半坡平伸，明顯易行，不勞腳力。從一般習慣言，橫嶺至此而止。峯南頑石疊結，略似馬頭峯，側看有雄奇姿態。峯東一瀉百呎，異常急直；然後另峯再起，兩者高度相若，故夾坳之勢特雄奇。坳西山徑上接本峯，有疏松而沙浮石滑；坳東山徑草樹高密而不碍行人。坳南原有山徑下落船灣淡水湖東北篤之「大澗」舊村村址；昔年湖未建、村未移，大澗村居民則稱之為「大澗坳」。坳北山徑下通紅石門海岸，紅石門村人則稱之為「紅石門坳」。今前者廢而後者存，名稱亦多從後者。事實上南線荆棘過人，異蟲盤集，加以下近大澗村的一段路口迷失已數年，今日雖有刀剪，恐亦難以開道。北線則一線明確，依然可行。本峯南臨淡水湖東北篤，下望東心淇半島與大、小澗兩廢村村址形勢依然；總覽全湖，則大壩一堤依稀，是臨望全湖的上佳地點。加上遙望西貢半島羣嶺、遠眺紅石門岸曲隱及印塘海空闊而多姿之景色，委實令人歎絕！

橫嶺各峯之間山徑連貫，中雖略有岔亂，然均易行而不致迷失。嶺北半坡，自紅石門坳下百碼左右，有山徑西向平去，過觀音峒北坡之「貓兒洗臉」穴而連接黃竹浦口南坡高丘，進而接落黃竹浦谷地；此徑中段在觀音峒及大峒北坡數條乾坑中穿過，林密而亂，似斷而續，頗有荒涼之感；然平素雖少人行，目前仍可通。

## 石芽頭

紅石門坳以東，高峯突起，高二九〇公尺，名為「石芽頭」。峯

從石芽頭望觀音峒，低隱處為紅石門坳



頭羣石凌亂，勢欲翼出，望之如瘤纍積，又若芽頭初發，氣勢比馬頭峯及觀音峒尤勝。峯上觀望，除東西脚下大小兩藩舊址清楚可得外；赤門、大埔、印塘、黃竹角四海環托，一湖近承；南部細臂曲伸，西部長嶺奔來，東去巨幅漸銳；觀景雄偉，可說是黃竹角第一奇峯。在此以東，山勢上下漸降，南北收束向海，已屬黃竹角範圍。

## 黃竹角

黃竹角除一脈東伸外，南支西向如臂，是為今日船灣淡水湖南岸之屏障。此臂向無正名，近人或以黃竹角及此細臂三面環水，為方便稱呼計，分別冠以「黃竹角半島」及「虎頭沙半島」。（半島老虎笏之東有小海灣，據知名為虎頭沙）。從勢而論，黃竹角半島大而虎頭沙半島少，同具長臂之狀；名之半島雖見勉強，然為方便稱呼計，其說自亦可通。

## 跌死狗

黃竹角自石芽頭起，山嶺高度漸降，其東略靠南者為「跌死狗」峯，高二九六公尺。此峯銳拔非凡，自峯下各方上望，都有不凡挺勢；上攀固難，下走更見奇險，使人望而却步，是橫嶺及黃竹角諸嶺中最尖標的一峯。峯北一濶東北落，經長窩、戶洲塘窩谷而落戶洲塘；山徑畔隨流水下落，通戶洲塘窩谷西首。

## 鵝髻頂

跌死狗峯之西南，另峯再拔而略低，但尖銳則不相上下，名為「鵝髻頂」。兩峯之間有低坳，坳上有山徑，可通山下西部之小瀝村，名為「小瀝坳」；今亦為荊蔓所阻。鵝髻頂之西，一水東流下注「鳳凰笏」西篤。從峯側西南而去，可從長臂直走船灣淡水湖大壩。

## 鳳凰頭、鳳凰尾

跌死狗之東，一山兩峯，相峙而不突出，是為「鳳凰笏東頂」及「鳳凰笏西頂」，亦作「鳳凰尾」及「鳳凰頭」。東頂高二〇九公尺，西頂高二四一公尺。西頂之北，一水下注戶洲塘窩谷東首，山徑亦

觀音峒北坡之山徑



傍此下落；另有不明顯之山徑題峯南下通鳳凰笏。東頂之南，有明顯山徑下通鳳凰笏東篤。鳳凰笏山上四望：東去巨角接水；南見赤門海峽舟隻往來頻繁，隔岸西貢半島層巒羣簇；西看諸峯聚結奔瀉而來，俱雄姿可賞；北眺黃竹角海如江似河，柔和波靜，尤以往灣洲如斷如連，迷曲折變，醉人心目。「千景堂主人」嘗言自黃竹角（鳳凰笏高峯上）眺望往灣洲最為快意；遊者至此，可知其言不謬。故此山雖不高不奇而觀景獨絕。

## 白角山，昂莊山，大嶺

鳳凰笏山以東，山嶺無特色而低降，其中較易指認者依次為白角山（二〇四公尺）、昂莊山（高約一八〇公尺）而至角咀上之「大嶺」（一五〇公尺）。此線山嶺大致上一徑貫通而易行；中道亦有支線分別以下兩岸各地。

## 大塘瀝

黃竹角北岸戶洲塘之東，有小海灣深入而狹，上承鳳凰笏東頂流水；臨海處林蔭深密，內有小潭小瀑，頗有奇緻，是為「大塘瀝」。從鳳凰笏東頂及白角山間低均有山徑傍水流而落；然蔓草密亂，遊者需作「穿入」之打算而後可通。

## 塘瀝仔

大塘瀝之東不遠，海岸略曲入，上承源自白角山之小坑，臨海處亦具流瀉之勢，是為「塘瀝仔」；在白角山與昂莊山間亦有山徑曲下，然蔽阻隱密比下通大塘瀝者尤甚。白角山與昂莊山間北坡，有墓半隱於叢草中，亦稱「貓兒洗臉」，與觀音峇北坡者同名。

## 大王灣

塘瀝仔之東不遠有小沙灘，頗廣長；沙色略黃，是為「大王灣」，據知亦即「赤眼環」。本灣數十年來已無居人；舊有屋宅已廢甚久，今細心覓看，勉強可見台基廢木，聊堪作證。本灣也是黃竹角一臂兩岸略具規模而可泳的沙灘，可惜處地過於僻遠，罕有遊者。

觀音峇近景



大王灣之東，海涯漸見帆樑，過紅沙赤土之小沙灘「石仔灣」後不久，便至黃竹角咀。

## 黃竹角咀

黃竹角咀為港內「六咀」之一，也是步程最遙遠的一咀。自烏蛟騰來遊，往返雙程，普通步行非逾六小時不可。角咀臨海處岩石經長年風浪打擊，巉岩怪姿，百變不一，色調紅彩夾雜，望之令人心喜；海岸石合略平，雖帆突而可網旋，自角咀上有小徑分別南北通下。角咀上綠草低柔，東對大鵬灣，遙指茫茫大洋。咀上立望，則大鵬環臂繞曲，東平條伏，岬蛇銳尖；近者赤洲相峙對望。油油遠水，蕩蕩長風，使人百駭爽暢，身心翹適；且沿線易行，路徑明確；其情景都令人歷久難忘，故路程雖遙，遊者不絕！

黃竹角南岸自角咀而西，依次為：紅花排、大乙、鳳尾笏、白角灣，俱形小而無顯著憑認。白角咀之西，便是鳳凰笏及老虎笏。