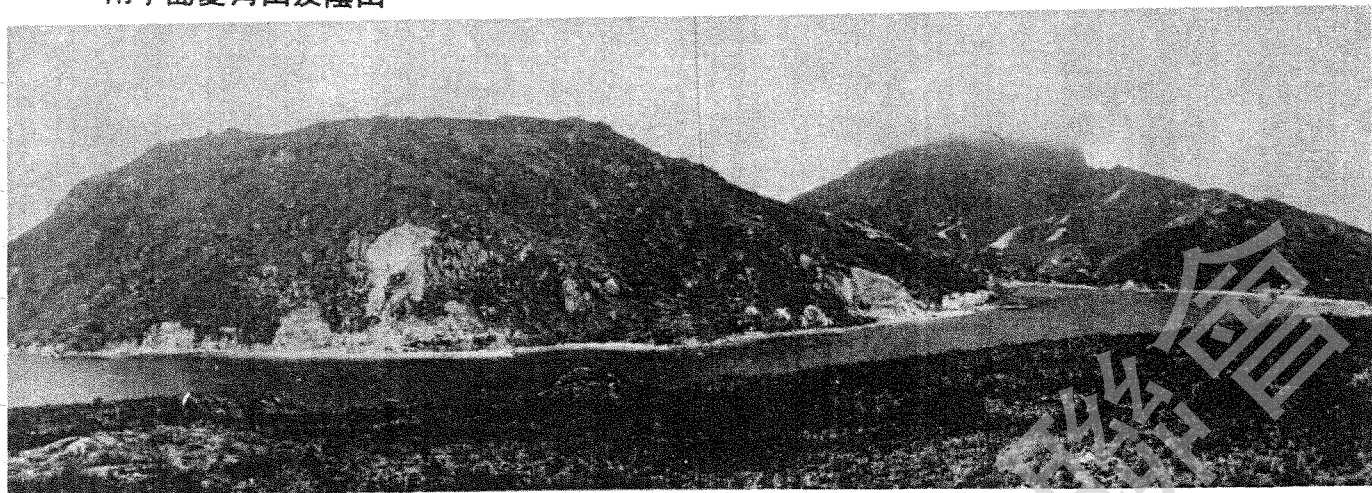


## 南丫島菱角山及陰山



外伶仃龐然大島，半掩三門諸洲，遠處陰洲離立，萬山東澳各島，則合爲一處，形如一山，其他如垃圾尾等處，須極目細認，始可指定，如能於盛暑登山，又遇天色清朗，則無論爲山爲海，景色均極優美，視野無遠不屆，雖有烈日當空，而山頂時有清風，不虞疲乏，此爲遊山之最高享受，然須有極大之耐力與恆心，始克臻此。

賞遊陰山既畢，可自東南山坡斜下大角半島，山坡多小樹大石，且無路徑可循，故下行不易，轉折而降，近大角山均有一石如人首，均上有小路貫走大角山岬，其上數峯併起，最高處在中段，高一六二公尺，上有一極粗大的測量墩，以沙坭小石砌成，略呈三角形，高四呎許，此處仰望陰山，可盡見其南首形勢。深灣真貌，亦一覽盡收，隔海之圓角半島，筆直前伸，高低起伏，角咀上崗如珠，復似饅頭，又與背後遠處東海之螺洲相若。

由大角山均有小路沿海邊山坡引回深灣，小徑曲折高低，或明或隱，轉折而至一水坑上，水坑前爲石卵海灘，再過即爲深灣，深灣亦有古物出土，且時有海龜登臨產卵，爲香港境內唯一有海龜出沒之灣頭。

### 菱角山

乘船往南丫索罟灣，駛近鹿洲海面時仰望可見前方有一列平脊，脊上岩石突兀，左方有一疊石如獅子擁球，其狀一如壹圓大銀背面之圖案。此山即菱角山，爲島上第二高峯，亦爲索罟灣之主山。山上有怪石，有山洞，有石柱，有電視發射站，四周風景怡人，高度不大，

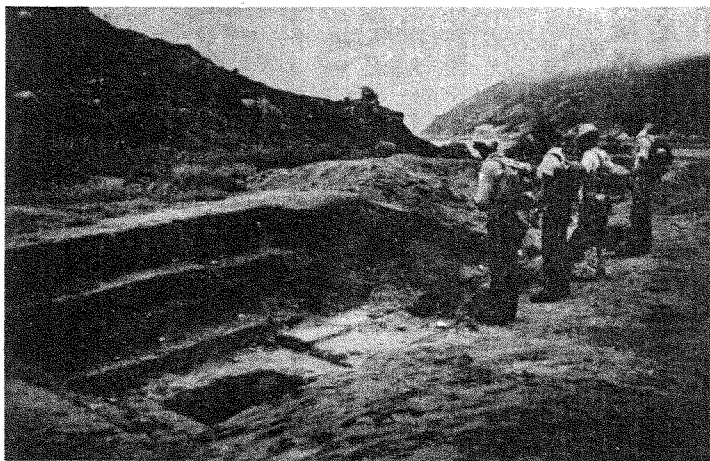
極宜登臨覽景。

登菱角山有三路。第一線自索罟灣左方石徑上索罟灣均轉左上山，山坡風化程度頗大，石滑沙浮，極多巨石，而坡度平緩，可漫步而上。第二線自索罟灣東畔舊石礦場附近山坡覓路上山。山坡頗陡斜，然不難行，近頂有一大石，左右兩角突出，自上俯瞰，如一貓頭，過貓石再上，即爲山頂。第三線自茅蓬村後山均沿菱角山西坡而上，此處多亂石，且有多幅廢田，初段頗不易行，至半山後較爲好走，頂上即爲狀如獅子之疊石。

菱角山頂長形，上有四峯，均高二四〇至二五〇公尺間，西峯較高，頂上有圓形石柱，附近多大石散列，第二峯上有兩石并立，頂架小石二，中過一隙，如一座石門。稍前有一大石屋，爲電視電射站。第三峯巨石磊磊，石旁灌木雜生，左方有一石平如桌面，石叢阻路，如需東行，一爲跨越大石，一爲取道石右下方之一山洞。此洞高六七呎，入口不大，右壁有三五樹根貼牆下垂，洞內光亮，十多呎後路分爲二。一斜下引至一石室，一靠左轉出洞外。左首下有一坑，深數呎，有掘鑿痕跡，出口處爲一石坡，斜下方洞口，下洞出口如一窗，有人工砌牆，高三呎許，兩出口上下相距約二丈，出洞轉上山脊前行爲第四峯，此處頗闊大，有一疊石高數丈，分三層，直立如一塔。西首重疊而上，可攀至頂上，東首則直下百呎，疊石前有一獨立岩石，如一張口巨獸。

菱角山爲賞覽香港島及索罟灣之最佳地點，港南風貌，全景入目。索罟灣景亦一覽盡收，偏南之石排灣，灣呈半圓，波光影日，圓角

## 深灣發掘古物遺跡



崖頭山北岩岸

大角兩半島低伏陰山之下，亦堪細賞，至南海島嶼，則所見不如陰山頂上。

據傳索罟灣一帶有日寇藏金，海邊山上，多洞穴之屬。沿索罟灣均登菱角山，每見有窄長小洞，山頂之洞雖屬天然而有加工痕跡。洞旁深坑，且曾遭挖掘，或真有藏金，戰後經人掘去，亦未可料。然香港及鄰近地區，藏金之傳說極多，各處之張保仔洞有之，僻處一隅之荒山小嶼有之，固不獨南丫為然。

### 崖頭山

菱角山脈西延過茅達村後再隆起為一大山，稱崖頭，為南丫最東一山，山高一四八公尺。崖頭山不易登臨，然頂上竟有測量墩，因此山位置適中，為一較重要之測量地點。

往遊此山，可自索罟灣循沿海石路過茅達村，或逕自菱角山東下，過山坳後覓路東行，越兩小崗至山頂有一大石之山峯下，取左坡前行，路跡模糊，行人極少，繞過此峯即至崖頭山西首之山坳。山脊由此斜上主峯，坡度不大，亦不高聳，然多矮樹長草，此處無正路可循，惟擇山坡小樹較疏處上行。沿坡多石堆，漸上漸難行，因樹密草長，藤纏荊刺，極碍行走。如有刀剪之屬開路，則較易推進，再上樹高草深，脚下腐葉堆積，踏足其上有浮動不安之感，樹叢間時有蟻窩蜂巢，亟宜繞行避開，久之始至山脊之頂，此脊平順，前後兩峯高度相等，中有大石堆，主峯在東，密樹阻路，計全行程最艱苦之一段為自崖頭西坡斜上山頂平脊及由西峯至石堆之數十丈路程，石堆以東，樹雖密而不高，且無藤棘，不如前段之難行。

東峯頂上之石柱為方形，下寬上窄，不甚高大，立於樹叢之中，其上有R 19字樣，東首山勢斜下，山坡亦多矮樹，海濱石角有一燈塔，即黃竹角燈塔，塔前海面時有小艇來回穿梭，當為漁舟，山坡樹叢中間有棘枝，且有極粗大者，愈下而樹愈高且密，不宜亂闖。

崖頭山頂因四周高樹，一無所見，自山脊上之石堆外望，則南丫陰山與菱角山並峙於前。圓角半島與鹿洲山及鹿洲島分列左右，此一南丫面影，別處不能得見，右方香港全島展現。自摩星嶺而東，太平諸山，港中四山，栢架，孖崗與鶴咀嶺各處山頭，赤柱及大潭兩大半島，并南部諸灣，清楚入目。港南羣島，近者如螺洲蒲台，遠者如担干山，直灣與大担尾，只在眼前，一字排列，其景象又稍異於陰山山頂所見。

下山之路，可循來路而退，亦可以刀剪穿林而下黃竹角咀。自北岸海濱細邊而回與茅達灣隔一大山岬之石灣轉上茅達村後山坳，或取東峯偏北山坡半滑半行而下海邊，惟崖頭北坡坡度頗陡直，又多石堆阻路，高樹礙景，而北岸海邊巨崖高聳，遇潮漲即不易通行，終不如折回上山之路一途之穩健。

遊南丫諸山，除春日多霧，難以登高望遠之外，其他季候皆宜，尤以夏末秋初之時為合。旅遊路徑，宜自北而南，先取北丫諸山，次攀菱角崖頭兩頂，最後始攀陰山，如此則自陰山俯望之際，可細認各山之形勝并回味攀遊覽景時之感受，其趣味倍增固不待言，而對南丫全島之認識，亦必因而加深。

(續完)